

## La Fundación ICO deposita 7 obras de artistas españoles en el Museo Reina Sofía



**Román Escolano, presidente de la Fundación ICO y Manuel Borja-Villel, director del Museo Reina Sofía, ante la obra de Óscar Domínguez, *Le Tireur* (1934)**

Fotografía: Joaquín Cortés / Román Lores.

Museo Nacional Centro de Arte Reina Sofía, 2013

Hoy, martes 9 de julio, ha tenido lugar la firma del convenio de depósito en comodato realizado por la Fundación ICO al Museo Reina Sofía. Siete obras pertenecientes a las Colecciones ICO, de seis destacados artistas españoles, componen el depósito que entrará a formar parte temporalmente de los fondos del Museo: **Juan Gris, Óscar Domínguez, Carlos Alcolea, Martín Chirino, Eduardo Chillida y Juan Muñoz**. El periodo de cesión ha quedado establecido en cinco años, renovable.

Al acto de firma han asistido el presidente de la Fundación ICO, **Román Escolano**, y el director del Museo Reina Sofía, **Manuel Borja-Villel**.

Las Colecciones ICO se caracterizan por su naturaleza vanguardista y por el hecho de que la mayoría de sus autores son españoles. De su colección de escultura contemporánea se han seleccionado 5 obras para ser depositadas en el Museo Reina Sofía. Se trata de sendos trabajos de **Juan Gris** y **Óscar Domínguez** -pertenecientes

a las vanguardias históricas- una escultura de **Eduardo Chillida** y otra de **Martín Chirino**, de la década de los años 50, y una de las primeras piezas de **Juan Muñoz**, fechada en 1982. Todos los artistas son referentes de la escultura española del siglo XX y gozan de enorme proyección internacional. A estas esculturas hay que sumar el depósito de una pintura de gran formato de **Carlos Alcolea** y un dibujo de **Juan Muñoz**. Todas las obras seleccionadas contribuirán a mejorar la representación de estos artistas españoles en el discurso museográfico de la colección del Museo.

Precisamente la obra *Arlequín* (1923), de **Juan Gris**, visitó recientemente el Taller de Restauración del Museo para recuperar su aspecto original, ante los problemas de oxidación, y de fractura de la policromía. Es una obra única del pintor madrileño quien, tras abordar directamente la práctica de la escultura cubista con la ayuda de su amigo el escultor Jacques Lipchitz, y realizar *Arlequín* de 1917, se enfrentó en esta obra a una nueva representación del mismo tema desde una estética ligada al nuevo clasicismo, que por esos años también ocupaba a Pablo Picasso.

De **Óscar Domínguez** se ha escogido el objeto surrealista *Le Tireur* (1934). El artista presentó sus primeros objetos en París, en 1936, en la *Exposition Surréaliste d'Objets*, inaugurada en la Galerie Charles Ratton. En concreto esta pieza se ha podido ver recientemente en el Museo Reina Sofía formando parte de una escogida muestra dedicada al artista canario.

Tanto la escultura de **Martín Chirino**, *Homenaje a Lissitsky* (1957-58) como la de **Eduardo Chillida**, *Plano oscuro* (1956), son exponentes de las corrientes formalistas que, afianzadas en los años 50, darán un nuevo sentido autónomo a la escultura.

*Raincoat Drawing* (*Dibujo impermeable*) de **Juan Muñoz**, pertenece a una serie compuesta de unas cuarenta escenas de interiores domésticos realizados con tiza blanca sobre fondo negro a finales de los ochenta. De Muñoz también queda depositada la escultura *Sin título* realizada en los primeros años de la década.

La obra de **Carlos Alcolea** solo está presente en la colección del Museo Reina Sofía con dos ejemplos de mediados de los años setenta. La incorporación de *Finisterre* (1988-89) supone poder contar con un trabajo de una etapa posterior. Se trata de un díptico de gran formato que el artista dedicó a su Galicia natal y que fue pintado tras un viaje de Alcolea a Costa da Morte.

## FICHAS TÉCNICAS DE LAS OBRAS DEPOSITADAS



Juan GRIS  
*Arlequín*, 1923  
Metal recortado y pintado  
30 cms (alto)



Óscar DOMÍNGUEZ  
*Le Tireur*, 1934  
Yeso y vidrio pintado, objetos metálicos  
48 x 21 x 31,5 cms



Martín CHIRINO  
*Composición. Homenaje a El Lissitsky*, 1957-58  
Hierro forjado  
54 x 91 x 43 cms



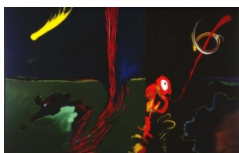
Eduardo CHILLIDA  
*Plano oscuro*, 1956  
Hierro forjado  
23 x 44,4 x 24,2 cms



Juan MUÑOZ  
*Sin título*, 1982  
Hierro  
85 x 64,5 x 63 cms



Juan MUÑOZ  
*Raincoat Drawing*, 1992-93  
Tiza y óleo sobre tela impermeable  
125 x 102, 5 cms



Carlos ALCOLEA  
*Finisterre*, 1988-1989  
Acrílico sobre lienzo  
200 x 300 cm

## LOS AUTORES

**Juan Gris** (Madrid, 1887 – Boulogne-sur-Seine, Francia, 1927) es uno de los más reconocidos representantes del cubismo. Su verdadero nombre era José Victoriano González Pérez y entre 1904 y 1906 estudió en la escuela de artes y oficios de Madrid y en el estudio de José Moreno Carbonero. Desde los primeros años veinte comienza centra su actividad pictórica en el cubismo. Su propuesta cubista es cada vez más autónoma e independiente respecto a las tesis de Pablo Picasso (1881-1973) y Georges Braque (1882-1963). Sus obras se construyen a partir de una síntesis de las conquistas del cubismo pasadas por el tamiz de un clasicismo que contrasta con el experimentalismo formal de los años previos y donde vuelve a explorar la dimensión estética y poética de la pintura.

**Óscar Domínguez** (La Laguna, 1906-París, 1957) es un artista esencial en el panorama plástico español e internacional de la primera mitad de siglo XX. Está considerado como uno de los máximos representantes españoles del surrealismo junto con Salvador Dalí y Joan Miró. Domínguez lleva a cabo una producción que alberga influencias de múltiples creadores: Pablo Picasso, Victor Brauner, o el propio Salvador Dalí... En 1935 se celebra en Santa Cruz de Tenerife la Exposición Internacional del Surrealismo, encuya realización Domínguez tiene un papel decisivo. Una aportación significativa de Domínguez, son sus objetos surrealistas -especialmente los instalados en París en 1936. La obra de Domínguez se encuentra representada en el Museo Reina Sofía con un conjunto de 14 obras.

**Carlos Alcolea** (La Coruña, 1949-Madrid, 1992). A los 18 años y tras abandonar los estudios de derecho se introduce plenamente en el ambiente artístico de la capital. Su pintura, bajo la influencia de Luis Gordillo, cuya obra será un referente para Alcolea, se sitúa en el movimiento figurativo. Alcolea pertenece, con otros pintores como Pérez Villalta o Carlos Franco, a la Nueva Generación Madrileña, un movimiento en línea figurativa impulsado por la necesidad de reaccionar ante el pensamiento conceptual imperante desde la década de los 60. En 1971 realiza su primera exposición individual y a partir de entonces se revelará una corta pero intensa carrera artística llena de reconocimientos. A título póstumo recibe el Premio Nacional de Artes Plásticas.

**Martin Chirino** (Las Palmas de Gran Canaria, 1925), está considerado como uno de los escultores españoles más destacados de las últimas décadas y goza de un gran reconocimiento internacional. Se dedica a la escultura partir de 1944. Completa su formación en la School of Fine Arts de Londres y cuando regresa a Canarias, en 1954, estudia con Manuel Millares las inscripciones aborígenes *guanches*, iniciando un conjunto de obras inspiradas en la tradición indígena canaria y africana. Conoce el expresionismo abstracto en Barcelona, en la III Bienal Hispano-Americana de Arte de 1955, y tres años más tarde, Chirino realiza su primera exposición individual y se integra en el grupo "El Paso", junto con Saura, Canogar, Feito, Millares, Ayllón, Juana Francés, Serrano y Rivera. Es Premio Nacional de Artes Plásticas en 1980 y en 1985 recibe la Medalla de Oro de las Bellas Artes.

En 1947 **Eduardo Chillida** (San Sebastián, 1924-2002) abandonó los estudios de arquitectura por la escultura y pasó los dos años siguientes en el Colegio de España de la Ciudad Universitaria de París; Allí coincidió con el pintor madrileño Pablo Palazuelo, y Conoció al escultor Brancusi, al que visitó en su taller, y cuya escultura le emocionó y le sirvió para afrontar dos cuestiones esenciales de su propio arte: el espacio y la materia. Ha recibido numerosos reconocimientos a lo largo de su vida: de la Bienal de Venecia al Kandinsky, del Wilhem Lehmbruck al Príncipe de Asturias, del Kaiserring alemán al Premio Imperial en Japón. Su obra está presente en más de veinte museos de todo el mundo, y exposiciones retrospectivas se han celebrado en Houston y en Berlín, en Madrid y en Caracas, en Londres y en Palermo.

**Juan Muñoz** (Madrid, 1953 - Santa Eulària des Riu, Ibiza, 2001) es uno de los escultores españoles con mayor proyección internacional de los últimos años. Se formó en Londres y Nueva York y realizó su primera exposición individual en 1984, en la galería Fernando Vijande de Madrid. A comienzos de los 90 comenzó a producir obras de carácter "narrativo" -rompiendo los límites de la escultura tradicional Sus instalaciones a menudo invitan al espectador a relacionarse con ellas, Además de en la escultura, Muñoz se interesó en la creación de carácter auditivo. En el 2000 se le concede el Premio Nacional de Artes plásticas y en el 2009 el Museo Reina Sofía le dedicó una importante antológica.

**Madrid, 9 de julio de 2013**

**Para más información:**

Gabinete de Prensa  
**Museo Nacional Centro de Arte Reina Sofía**  
[prensa1@museoreinasofia.es](mailto:prensa1@museoreinasofia.es)  
[prensa2@museoreinasofia.es](mailto:prensa2@museoreinasofia.es)  
(+34) 91 774 10 05 / 06  
<http://www.museoreinasofia.es/prensa>