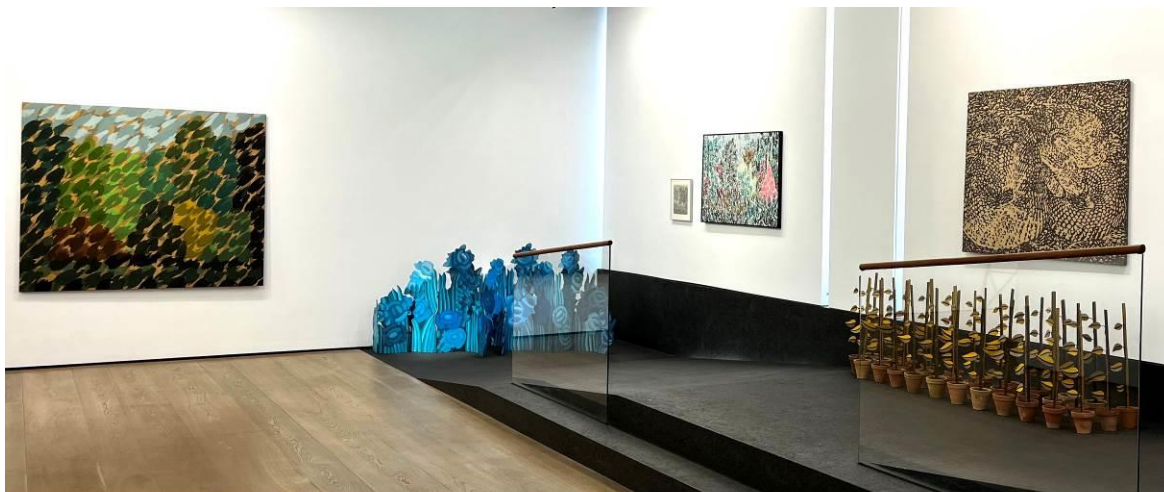


El Ministerio de Cultura y Deporte adquiere en ARCO 26 obras de 18 artistas para el Museo Reina Sofía



Instalación de ROSA TORRES

A la derecha: *Macetas*, 1973 (Obra compuesta por 33 unidades) y el lienzo *Serpiente*, 1972

- Las obras pertenecen a Cecilia Bengolea, Gabriela Bettini, Cabello / Carceller, Lucía C. Pino, Diego Del Pozo, Ana Esteve Reig, Anaïs Florin, Marisa González, Ana Jotta, Lea Lublin, Karlos Martínez, Asunción Molinos Gordo, Jaime Sans, Rosa Torres, Joaquín Torres-García, Damián Ucieda y Javier Utray

La Comisión Permanente del Real Patronato del Museo Reina Sofía, tras la reunión mantenida en la mañana de hoy viernes, ha aprobado la adquisición de un conjunto de 26 obras, de 18 artistas, por un valor global de aproximadamente 400.000 euros, que han sido aportados por el Ministerio de Cultura y Deporte.

Estos trabajos, que abarcan diferentes disciplinas artísticas (instalación, video, pintura, fotografía, collage...), pasarán a formar parte de la Colección del Museo y pertenecen a distintas generaciones de artistas: históricos, como Torres-García; a creadoras con carreras consolidadas como Marisa González o Rosa Torres; y a artistas más jóvenes de los que se han adquirido trabajos realizados en los últimos tres años.



JOAQUÍN TORRES-GARCÍA
Numerario, c. 1927-28
Dimensiones: variables

LISTADO DE ARTISTAS Y OBRAS

CECILIA BENGOLEA

Shelly Belly Inna Real Life. 2020

Vídeo, color, sonido, 23'47"

Edición: 5 + 1 PA

GABRIELA BETTINI

Mariposa. 2021

Óleo sobre lino

70 x 195 cm

Herbario. 2021

Óleo sobre lino

70 x 195 cm

Alaska brown bear. 2020

Óleo sobre lino

162 x 207 cm

Mule deer. 2020

Óleo sobre lienzo de lino

162 x 207 cm

CABELLO/CARCELLER

Una voz para Erauso. Epílogo para un tiempo trans. 2021-2022

Instalación doble proyección. Vídeo 4k transferido a HD, color, sonido, 16:9. 28' 15" y tres fotografías: *Una voz para Erauso. Personaje 1 (Tino)*. *Una voz para Erauso. Personaje 2 (Lewin)* y *Una voz para Erauso. Personaje 3 (Bambi)*.

LUCÍA C. PINO

W. A. O. 2022

Plástico polimórfico termoformado, textil, resina de poliéster y hierro

DIEGO DEL POZO

Oído Odio. 2021

Vídeo 2K, Color, Estéreo, 43 ' 44 "

Edición: 1/3 + 2PA

ANA ESTEVE REIG

Fancams. 2023

Vídeo monocanal. 3840 x 1080,25 fps, pal, color, sonido.

8m 27s

***Fancams.* 2023**

Instalación de dos canales de vídeo. 3840 x 1080,25 fps, pal, color, sonido.
8m 27s

ANAÏS FLORIN

***Ofrecer la protección adecuada.* 2020**

Fotografía, documento
Varias dimensiones

MARISA GONZALEZ

***Violencia mujer.* De la serie *La descarga.* 1975-77**

20 x102 cm

ANA JOTTA

***September Song #5.* 2022**

Acrílico y rotulador sobre pantalla
156 x 161 cm

***September Song #7.* 2022**

Acrílico y rotulador sobre pantalla
101 x 170 cm

LEA LUBLIN

***Interrogations sur l'art, 1974. Neuenkirchen, Germany.* 1974**

Acrílico sobre tela
285 x 194 cm

***Interrogations sur l'art. Neuenkirchen, Germany.* 1979 (copias de época)**

Díptico. Gelatinobromuro de plata sobre papel.
28 x 29 cm c/u

KARLOS MARTÍNEZ

***Black Patterns (Columnas).* 2021**

Cinco elementos de napa de cordero y cremalleras metálicas
Medidas variables

***S.T (Serie Azotea).* 2021**

Fotografía digital B/N. Ed. 3+1. Papel Ultra Smooth
Tres fotografías. 90X60

ASUNCIÓN MOLINOS GORDO

***¡Cuánto río allá arriba!* 2021**

Cerámica esmaltada, hierro
230 x 70 x 70 cm

JAUME SANS

Dibujo preparatorio de la obra 'El benefactor trompeta', 1932-1935

Tinta sobre papel

32,2 x 24,5 cm.

ROSA TORRES

Macetas. 1973

Pintura acrílica sobre barro, cartón y caña. 33 unidades

65 x 16 cm c/u.

Serpiente. 1972

Acrílico sobre lienzo

100 x 120 cms

JOAQUÍN TORRES GARCÍA

Numerario. hacia 1927-28

Dimensiones variables

DAMIÁN UCIEDA

Camiño negro (Fotografías y libro). 2017-2022

Dimensiones Variables. Instalación de 36 fotografías enmarcadas + libro. 50 x 62 cm cada fotografía enmarcada. Libro: 29x20 cm

JAVIER UTRAY

Panteón Fantamarceliano. 1977

Collage sobre papel y plástico

Medidas: 105 x 70 cm.

Acción Rrose Sélavy. 1977.

Impresión fotográfica sobre papel baritado.

36x24 cm.

SOBRE LOS ARTISTAS Y SU OBRA

Cecilia Bengolea (Buenos Aires, 1979) reside en París desde hace dos décadas. Tras estudiar Filosofía e Historia del arte comienza a indagar en la práctica de la coreografía y a fusionar esta disciplina con el vídeo y la escultura. Su investigación se centra en algunas formas de danza popular combinadas con elementos contemporáneos y arcaicos. En su obra multidisciplinar y colaborativa, Bengolea ha cooperado con figuras legendarias del dancehall y reconocidos artistas contemporáneos. Ha recibido prestigiosos galardones como el Premio de la Crítica de París en 2010 y el Premio a Jóvenes Artistas de la Bienal de Gwangju en 2014. Las videoinstalaciones y performances de Bengolea se han expuesto en Londres, Nueva York, Sao Paulo o Los Ángeles.

Gabriela Bettini (Madrid, 1977) es una artista visual española de origen argentino. A partir de una revisión de la historia de la representación del paisaje y la naturaleza a través de la pintura, observa cómo este medio y los museos han podido promulgar un pensamiento hegemónico y exotizante. La artista conecta la mirada occidental y las taxonomías aplicadas a la naturaleza en las instituciones museísticas al modelo extractivista actual y la crisis socioambiental buscando la forma poética de señalar la relación histórica entre colonialismo y neoliberalismo. Desde el año 2001 ha expuesto, tanto de manera individual como colectiva, en ciudades como Londres, Buenos Aires, París, Lisboa, Tarragona o Madrid. Desde el año 2001 ha expuesto, tanto de manera individual como colectiva, en diversas ciudades españolas y del extranjero y su obra se encuentra en diversas colecciones públicas.



GABRIELA BETTINI
Alaska brown bear, 2020
Óleo sobre lino
162 x 207 cm

Cabello / Carceller Helena Cabello (París, Francia 1963) y Ana Carceller (Madrid, España 1964) trabajan conjuntamente desde 1992. Cabello/Carceller inician su colaboración a principios de los noventa y desde entonces desarrollan un trabajo interdisciplinar que utiliza diferentes medios de expresión –instalación, performance, vídeo, escritura, dibujo...– con la intención de interrogar los modos de representación hegemónicos en las prácticas visuales y proponer alternativas críticas. Partiendo de un enfoque conceptual, políticamente comprometido, usan estrategias como la apropiación, la



CABELLO/CARCELLER
Una voz para Erauso. Epiflogo para un tiempo trans, 2021-2022
Instalación doble proyección. Vídeo 4k transferido a HD, color, sonido, 16:9. Duración: 28' 15"

performance o el relato de ficción para cuestionar las narrativas modernistas que ignoran a las minorías políticas mientras fingen recurrentemente acudir a ellas.

Lucía C. Pino (Valencia, 1977) investiga la escultura como procedimiento y como programa a través de diferentes medios artísticos. Su iconografía incluye elementos capaces de transmitir referencias distópicas de la sociedad, al tiempo que apela a la sensualidad, el deseo y el goce como potencia sensible. En su obra confluyen una sensibilidad transfeminista y un habitar queer como potencia ética y herramienta social. En 2020 fue galardonada por DKV-Swab con el Premio a la Mejor artista española, y recibió el Premio de Adquisición de la Colección Utopicus – BGW2020. La artista no estaba todavía representada en la colección del Museo.



LUCÍA C. PINO
W.A.O., 2022
Plástico polimérico termoformado, textil, resina de poliéster y hierro



DIEGO DEL POZO
Oldo Odio, 2021
Video 2K, Color, Estéreo, 43" 44" Edición: 1/3 + 2PA

Diego del Pozo Barriuso (Valladolid, 1974) trabaja en campos artísticos variados: escultura expandida, arte queer, prácticas colaborativas artísticas, arte y trabajo, políticas y economías afectivas. Su obra se presenta tanto editada en formato de video, en soporte papel, creación de objetos, dibujado en las paredes o en instalaciones escultóricas. Con sus personajes construye y crea situaciones y episodios narrativos que interrogan al espectador. El propio

artista define su obra como dispositivos e imaginarios que buscan afectar a la realidad, señalar problemas y generar emociones. Ha participado en programas de cine y video en el Museo Reina Sofía y también forma parte de la nueva reordenación de la Colección de la institución.

Ana Esteve Reig (España, 1986) estudió Bellas Artes en la Universidad Complutense de Madrid. En 2008 se trasladó a Kassel, Alemania, donde estudió Freie Kunst en la Kunsthochschule Kassel e hizo un año de posgrado como Meisterschülerin del maestro y artista Bjørn Melhus. Desde entonces su trabajo se centró en el vídeo, convirtiéndose en su medio artístico por excelencia a través del cual observa la construcción de arquetipos

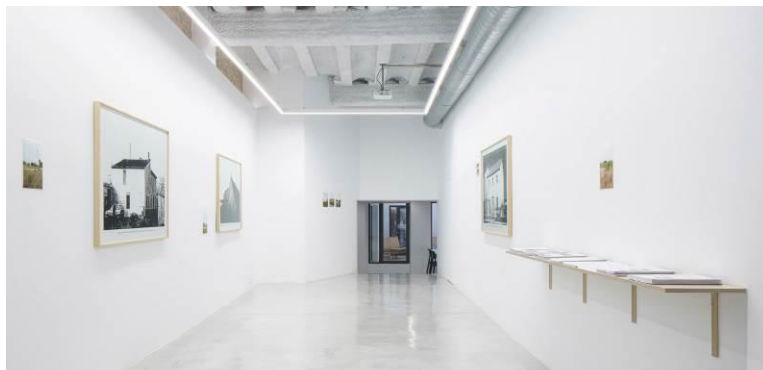


ANA ESTEVE REIG
Fancams, 2023
Instalación de dos canales de vídeo. 3840 x 1080. 25fps, PAL, color, sonido. 8' 27"

sociales y el comportamiento humano. Crea acciones que dramatizan experiencias populares y colectivas y pone el foco en la ficción, los personajes cinematográficos/televisivos, la cultura popular, los rituales y la realidad virtual como

puntos de referencia para examinar la posición del individuo dentro de la sociedad. Su obra ha sido expuesta en Londres, Kassel, Berlín, Madrid o Viena.

Anais Florin (Cannes, Francia) reside en Valencia en la actualidad. Trabaja principalmente en el ámbito de las prácticas en contexto, prestando especial interés a los relatos, memorias y luchas asociadas a las transformaciones territoriales. Su trabajo, que orbita alrededor del archivo, utiliza la historia reciente de Valencia como vehículo para reflexionar entorno a la idea de comunidad y a la ciudad como lugar de encuentros pasados, presentes y futuros. A través del uso de fotografías actuales y de imágenes y textos encontrados, Florin recupera los conflictos alrededor de la implantación de la Zona de Actividades Logísticas del Puerto de Valencia (la ZAL), que supondrá la destrucción y degradación de comunidades como la de La Punta, dedicada al cultivo de la Huerta.



ANAIS FLORIN
Ofrecer la protección adecuada, 2020
Fotografías y documentos

Marisa González (Bilbao, 1943) es una de las artistas pioneras en la aplicación de las nuevas tecnologías de la reproducción y la comunicación en la creación artística. En 1971 se licenció en la Facultad de Bellas Artes de Madrid y después se trasladó a Chicago (EEUU) donde estudia un Master en Fine Arts at The School of The Art Institute of Chicago y participa activamente en Sistemas Generativos con su fundadora Sonia Sheridan. En 1973 vuelve a España. Toda su carrera profesional la ha desarrollado en las artes visuales trabajando con las fotocopiadoras, la fotografía, el vídeo y el ordenador. La reproducción de las imágenes, y del fragmento y su repetición, o generación de la forma como valores emblemáticos de lo contemporáneo, están presente en todo su trabajo y conforman un nuevo lenguaje codificado por ella misma. Ha realizado más de 60 exposiciones individuales y 150 colectivas, con obra en múltiples museos y colecciones, entre ellos, el Reina Sofía.

Ana Jotta (Lisboa, Portugal, 1946) desarrolla un trabajo que escapa a cualquier intento de clasificación estilística o definición tipológica. La proliferación y versatilidad de su trabajo es su firma. Tomando prestadas alegremente sus fuentes de inspiración de la historia del arte, el cine, la poesía, las artes populares y vernáculas, los cómics y los libros infantiles, Ana Jotta construye un mundo idiosincrásico cuyo modus operandi consiste en esquivar las reglas. Se aplica con agilidad y rigor a deconstruir los preceptos de distinción entre arte y vida, las llamadas artes menores y artes mayores recurriendo a técnicas domésticas y artesanales



ANA JOTTA
September Song #7, 2022
Acrílico y rotulador sobre pantalla
101x170cm

sin jerarquía de relaciones entre unas y otras (pinturas, dibujos, collages, cerámica, instalación, bordado, costura y poesía) Su obra cuestiona nociones como la autoría, identidad y originalidad, como lo demuestra la irónica insistencia de la repetición de la letra J, la inicial de su nombre. La artista portuguesa no estaba todavía representada en la colección del Museo.

Lea Lublin (Brest, Polonia, 1929 - París, Francia, 1999) es una artista plástica de origen polaco que crece en Argentina. Su obra se desarrolla entre este país y el continente europeo. Muy influenciada por el psicoanálisis y la llamada segunda ola del feminismo, su trabajo gira en torno a cuestiones relacionadas con la feminidad en relación con lo biológico y la construcción de la identidad, la maternidad. Así como con cuestionamientos sobre el propio mundo del arte. La trayectoria artística de Lea Lublin se extiende a lo largo de cinco décadas. A partir de 1965 abandona la práctica pictórica e inicia una serie de proyectos en los que se plantea de forma crítica el concepto de representación y de percepción. Son frecuentes en sus trabajos la búsqueda de la interacción del público, por medio de intervenciones urbanas o performances, que documenta mediante la fotografía y el vídeo.



LEA LUBLIN
Interrogations sur l'art, 1974.
Acrílico sobre tela
285 x 194 cm

Karlos Martínez (Durango, 1982) investiga, a través de la escultura, el papel que determinados imaginarios, fetiches, signos y símbolos juegan en la construcción de comunidades alternativas a las formas sociales hegemónicas. La noción de intimidad, que persigue a través de formas abstractas, juega un papel determinante en el espacio de sus esculturas. Artista y gestor cultural, su trabajo se centra en cuestiones ontológicas para centrarse en problemáticas relacionadas al acceso. Ha estado implicado en tareas de diversos proyectos culturales a través de procesos de gestión, promoción, producción, mediación y pedagogía artística recibiendo varios premios y becas artísticas desarrollando proyectos tanto en España como en el extranjero.

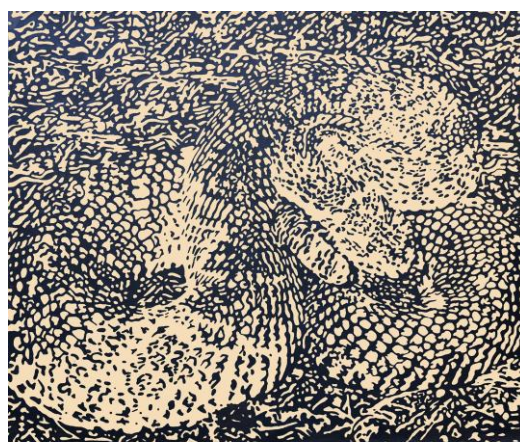


ASUNCIÓN MOLINOS GORDO
¡Cuánto río allá arriba!, 2021
Cerámica esmaltada, hierro
230 x 70 x 70 cm

Asunción Molinos (Aranda de Duero, España, 1979) es una investigadora y artista visual española fuertemente influenciada por métodos de la antropología, la sociología y los estudios culturales. Vive y trabaja entre España y Egipto. El principal foco de su obra es el campesinado contemporáneo. Su producción reflexiona sobre el uso de la tierra, la arquitectura nómada, las huelgas de agricultores, la burocracia sobre el territorio, la transformación del trabajo rural, la biotecnología y el comercio internacional de alimentos. Asunción Molinos ganó el Premio de la Bienal de Sharjah en 2015 con su proyecto WAM (World Agriculture Museum) y representó a España en la XIII Bienal de La Habana (Cuba) en 2019. Su trabajo ha sido expuesto en instituciones de todo el mundo.

Jaume Sans (Sitges, 1914-1987, Barcelona) representa una figura clave en el surrealismo catalán, así como su transición a los inicios del diseño industrial. Pasó gran parte de su infancia en Cuba con su familia. Años más tarde, en Barcelona entró en contacto con la revista *L'Amic de les Arts*, una de las publicaciones periódicas que contribuyeron a revolucionar el panorama artístico de los años 20, que agrupaban artistas como Salvador Dalí, el crítico Sebastià Gasch o los literatos J.V. Foix y Lluís Montanyà. A través de la pintura se expresó con una predilección por las formas orgánicas. Su obra formó parte de la *Exposición Lógicofobista* de 1936 que fue la muestra surrealista más importante en España en aquellos tiempos. A raíz de la guerra civil española, Jaume Sans empezó a desarrollar el diseño de su propio mobiliario. Desde entonces, el artista se dedicó al diseño industrial.

Rosa Torres (Valencia, 1948) es una pintora y grabadora española de reconocida trayectoria y extensa carrera. Desde sus comienzos artísticos, junto con Equipo Crónica, quedó marcada por un estilo muy reconocido y personal con cierta inclinación al pop art de temática natural. Durante su extensa carrera ha ido definiendo su lenguaje de manera progresiva, delimitando las formas naturales con una visión particular. La artista sabe captar la esencia de la luz, la forma y el color en sus obras, que en muchas ocasiones no tienen título, pero transportan al espectador al lugar. Torres participó representando a España



ROSA TORRES
Serpiente, 1972
Acrílico sobre lienzo
100 x 120 cms

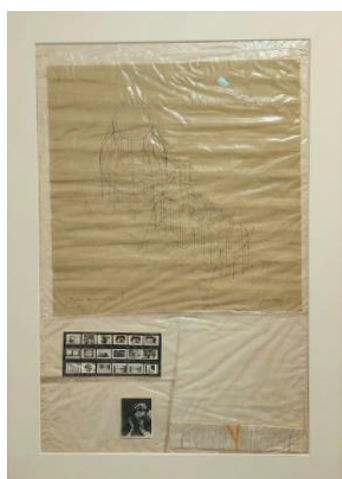
en la Bienal de Venecia de 1982 y cuenta con más de 250 exhibiciones y una gran presencia en numerosos museos y colecciones.

Joaquín Torres-García (Montevideo, Uruguay, 1874-1949) llegó a Barcelona a los 17 años cuando su padre, un catalán emigrado a América, decidió volver. La carrera de Torres-García se desarrolla durante la primera mitad del siglo XX en diferentes ciudades y países (Uruguay, Barcelona, París y Madrid) aunque fue en Barcelona donde recibió su formación artística y donde pronto destacó como uno de los impulsores del Noucentisme, movimiento que defendía la vuelta al clasicismo y a la tradición mediterránea. Pintor, escultor y creador de juguetes, además de una ingente producción literaria, fruto de su faceta teórica, docente y divulgativa, fue un gran divulgador del arte y teórico del constructivismo. Su obra se encuentra en Musée national d'Art moderne de París, el Museo Reina Sofía de Madrid, el MACBA de Barcelona y la Fundación Torres-García de Montevideo, entre otros. El Reina Sofía de Madrid ha realizado varias exposiciones con su obra (1991, 1994 y 2000).

Damián Uceda (A Coruña, 1980) ha desarrollado desde 2017 y hasta 2022 un proyecto fotográfico que ahonda en la relación del petróleo con la ciudad de A Coruña. De manera sistemática, el autor explora el espacio geográfico, sociopolítico y cultural de A Coruña y su ámbito periurbano (Meicende), transformados en su fisonomía por la industrialización del siglo pasado, por la huella de los hidrocarburos en su tránsito marítimo, sobre el suelo y el subsuelo, desde el oleoducto desde el puerto industrial de A Coruña hasta la refinería del valle de Bens. Uceda completó en 2004 sus estudios en Ilustración en la Escola Massana de Barcelona y en 2007 se graduó en Fotografía en el Edinburgh College of Art. Su trabajo ha sido expuesto tanto en España como a nivel internacional.



DAMIÁN UCIEDA
Camión negro, 2017-2022
Fotografía perteneciente a un conjunto de 36
Cada fotografía: 50 x 62 cm



JAVIER UTRAY
Panteón Fantamarceliano, 1977
105 x 70 cm.
Collage sobre papel y plástico

Javier Utray (Madrid 1945-Madrid 2008) fue una figura polifacética que abordó los campos de la arquitectura, la escritura, la música, así como las artes plásticas y performativas. A finales de los años 70 influyó notablemente en la escena artística española, siendo unos de los teóricos de la denominada Nueva Figuración Madrileña. Además de levantar edificios como, por ejemplo, Star Alfa, en La Manga, compartió exposiciones con los artistas conceptuales de la época como Nacho Criado o Isidoro Valcárcel Medina y colaboró en revistas como *La Luna de Madrid* o *El Europeo*, tanto como diseñador como articulista. En la década de los noventa y hasta su temprana muerte, Utray utilizó la informática y la impresión serigráfica o digital para crear obras que resultaban de complejas investigaciones estéticas.

Madrid, 24 de febrero de 2023

Para más información:
GABINETE DE PRENSA
MUSEO REINA SOFÍA
prensa1@museoreinasofia.es
prensa3@museoreinasofia.es
(+34) 91 774 10 05 / 11
www.museoreinasofia.es/prensa

