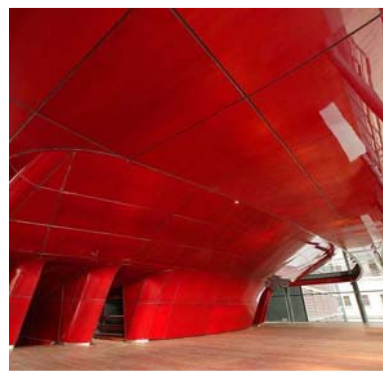
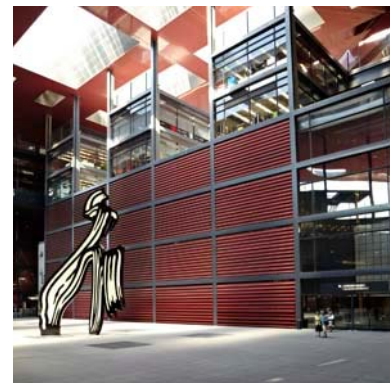
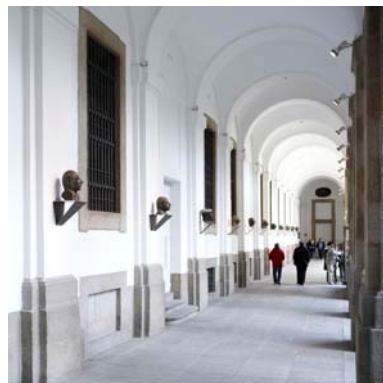
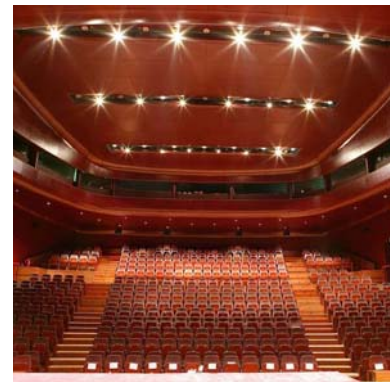
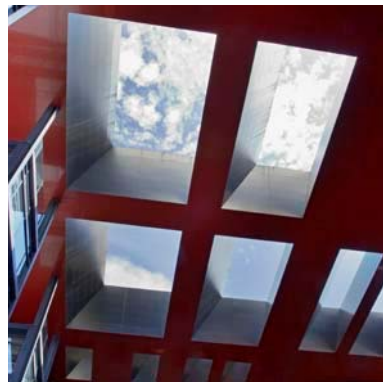
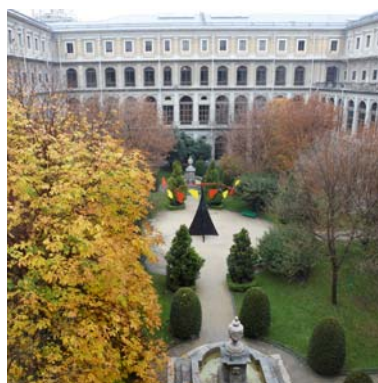


**MUSEO NACIONAL
CENTRO DE ARTE
REINA SOFIA**

 GOBIERNO DE ESPAÑA
MINISTERIO DE EDUCACIÓN, CULTURA Y DEPORTE



INFORMACIÓN GENERAL#



SUMARIO

- 1. Historia y antecedentes**
- 2. Aproximación a los fondos y a la Colección**
- 3. Exposiciones**
- 4. Actividades públicas**
 - Redes**
 - Pensamiento y generación de conocimiento**
 - Experimentación-Creación-Producción-Exhibición**
 - Programas pedagógicos**
- 5. Biblioteca y Centro de Documentación**
- 6. Los Espacios**
 - La ampliación. Nuevos espacios para nuevas necesidades**
 - Salas de exposiciones**
 - Auditorios, Sala de protocolo, Terrazas**
 - Otros servicios museísticos: Librería/Café Restaurante**
- 7. Información de utilidad**

1. HISTORIA Y ANTECEDENTES

Fue en 1986 cuando lo que hoy es Museo Reina Sofía abrió sus puertas para albergar exposiciones funcionando como Centro de Arte.

Pero si analizamos la historia del edificio hasta que se producen estos hechos, comprobamos que fueron diversos los avatares a los que se vio sometido a lo largo de tres siglos.

La primera fundación del Hospital General de Madrid, actual sede del Museo, se debe al rey Felipe II, quien, en el siglo XVI, centralizó en este lugar todos los hospitales que estaban dispersos en la Corte. En el siglo XVIII, Carlos III decidió la creación de un nuevo hospital, al resultar insuficientes las instalaciones para la ciudad. El actual edificio es obra del arquitecto José de Hermosilla y de su continuador, Francisco Sabatini, debiéndose a este último gran parte de la obra.

En 1805, tras numerosas paralizaciones de los trabajos, el edificio fue ocupado para asumir la función para la que había sido construido, la de Hospital, aunque lo edificado no fuera sino sólo un tercio del proyecto de Sabatini.

Desde entonces sufrió varias modificaciones y añadidos hasta que, en el año 1969, se clausura el hospital, pasando sus funciones a ser desempeñadas por la Ciudad Sanitaria Provincial. Logra sobrevivir a la amenaza de demolición y, por medio de un real decreto de 1977, es declarado Monumento Histórico-Artístico, garantizando así su supervivencia.



En 1980 comienza la restauración del edificio, realizada por Antonio Fernández Alba; en abril de 1986 se abre el Centro de Arte Reina Sofía, utilizando las plantas 0 y 1 del antiguo hospital para salas de exposiciones temporales. A finales de 1988, José Luis Íñiguez de Onzoño y Antonio Vázquez de Castro llevarían a cabo las últimas modificaciones, de entre las que cabría destacar especialmente las tres torres de ascensores de vidrio y acero, diseñadas en colaboración con el arquitecto británico Ian Ritchie.

El Centro de Arte Reina Sofía se convierte en Museo Nacional mediante el Real Decreto de 27 de mayo de 1988, asumiendo los fondos artísticos del antiguo Museo Español de Arte Contemporáneo (MEAC). El 10 de septiembre de 1992, los Reyes de España inauguraban la Colección Permanente del Museo Nacional Centro de Arte Reina Sofía, que hasta ese momento había acogido únicamente exposiciones de carácter temporal. A partir de entonces quedaría constituido en auténtico museo, con los cometidos de custodiar, acrecentar y exhibir sus fondos artísticos; promover el conocimiento y el acceso del público al arte contemporáneo en sus diversas manifestaciones; realizar exposiciones de nivel internacional, y poner en marcha actividades de formación, didácticas y de asesoramiento en relación a sus contenidos, tal y como se recoge en su Estatuto.

El continuo desarrollo del Museo en cuanto a sus colecciones, actividades, servicios y número de visitantes, llevó en su día a los responsables de la institución a realizar estudios acerca de la posibilidad de aumentar su superficie. A través de un concurso internacional de ideas, se eligió el proyecto del arquitecto francés Jean Nouvel que culminó con la inauguración del nuevo edificio en septiembre de 2005. Su proyecto, además de dar respuesta a las necesidades planteadas por el Museo, se situaba en el barrio con clara vocación de transformar el entorno urbano. Con la creación de una plaza pública -que surge de la ordenación de los nuevos edificios y la fachada suroeste del actual Museo-, se convertía en un espacio de y para la ciudad.

2. APROXIMACIÓN A LOS FONDOS Y A LA COLECCIÓN



Con la creación del Museo Nacional Centro de Arte Reina Sofía, en 1990, se dio solución a la necesidad de un proyecto museístico que reflejase la contemporaneidad artística española en relación con el contexto internacional. Su colección inicial se conformó con fondos de diversa procedencia, entre ellos, los del desaparecido Museo Español de Arte

contemporáneo y la colección de arte del siglo XX del Museo Nacional del Prado, que contaba con el importante conjunto de obras de Pablo Picasso relacionadas con el *Guernica*.

Los fondos del Museo Reina Sofía abarcan obras realizadas entre finales del siglo XIX y la actualidad. Hoy se cuenta con más de 20.000 obras que dan cabida a todo tipo de técnicas artísticas: en torno a 4.100 pinturas, más de 1.700 esculturas, casi 3.600 dibujos, más de 5.500 grabados, 4.230 fotografías, 120 instalaciones y casi 40 vídeo instalaciones, más de 400 piezas de cine y vídeo, más de 100 piezas de artes decorativas y 35 de arquitectura. De ellas, sólo se exhibe, formando parte de la Colección, una selección de aproximadamente un 5%, entre las cuales, obras de **Pablo Picasso, Joan Miró, Salvador Dalí, Juan Gris, José Gutiérrez Solana, Maruja Mallo, Brassai, Jean Dubuffet, Robert Delaunay, Georges Braque, Yves Klein, Robert Motherwell, Antoni Tàpies, Francis Bacon, Richard Serra, Alexander Calder, René Magritte, Gerhard Richter, Luis Gordillo, Juan Muñoz, Antoni Muntadas, Michelangelo Pistoletto, Sol LeWitt o Marcel Broodthaers.**

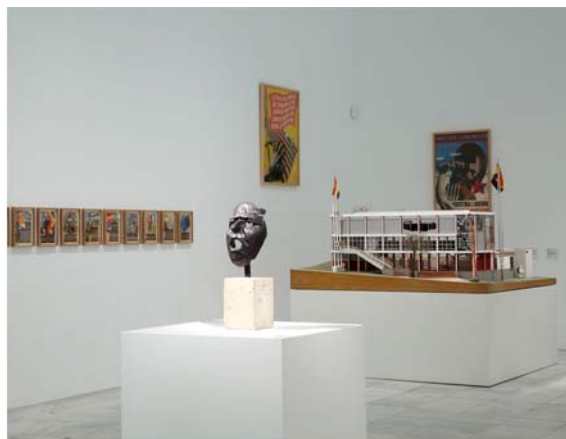
El recorrido, que cuenta con numerosas e importantes novedades, se distribuye a lo largo de aproximadamente 8.750 m², distribuidos entre los dos edificios, Sabatini y Nouvel, que sirven para acoger más 1000 obras en un discurso que arranca con la modernidad y llega hasta nuestros días.

Frente al relato del arte moderno, a partir de la sucesión de movimientos autónomos o de la ruptura de genios individuales, la nueva instalación de la Colección contextualiza los distintos momentos artísticos en la historia y cultura material de los siglos XX y XXI. La Colección no está ordenada de una forma lineal; la obra de los artistas no aparece necesariamente agrupada y tampoco el recorrido es estrictamente cronológico. Se trata de presentar micronarraciones, cosmologías que nos ayuden a entender y a relacionar unas obras con o tras, teniendo en cuenta lo que en cada momento estaba ocurriendo tanto dentro como fuera de España. Para ello se intercala abundante material documental, fotografías, películas... La intención de esta nueva presentación es ofrecer una visión abierta y múltiple del arte de nuestra época, haciendo hincapié en la transversalidad de los discursos y en el papel del espectador como artífice de los mismos.

Colección 1

La irrupción del siglo XX: utopías y conflictos (1900-1945)

La colección del Museo Reina Sofía comienza a finales del siglo XIX, planteando los conflictos entre una modernidad dominante entendida como progreso y sus múltiples descontentos, siendo una ideología en impugnación constante tanto en los frentes social y político, como cultural y artístico. La vanguardia, en su reinención del sujeto, del público y del medio artístico, se convierte en síntoma del nuevo siglo XX. Mientras que el Cubismo define la moderna mirada, temporal y múltiple, el Dadaísmo y el Surrealismo liberan al sujeto de la represión moral y social, dando vía libre al deseo y al subconsciente social e individual.



Como respuesta a la naturaleza revolucionaria de las vanguardias, en los años veinte y treinta se producen diversos retornos que suponen una relectura compleja de los géneros tradicionales. En los años treinta, la vanguardia integra experimentación y construcción, individuo y colectividad, constituyéndose en una forma poética de reescribir el presente. Ante la amenaza de los fascismos, y su versión dogmática de la historia, se produce la vinculación entre vanguardia y política, culminada en el Pabellón de la República de 1937 y el *Guernica*, de Pablo Picasso.

Colección 2

¿La guerra ha terminado? Arte en un mundo dividido (1945-1968)

En esta cuarta planta, la Colección recorre las transformaciones artísticas en la posguerra mientras empieza a conformarse una geopolítica internacional tensionada entre dos mundos y sistemas antagónicos, Estados Unidos y la Unión Soviética.



Tras el revés que supusieron para las ambiciones utópicas de las vanguardias el Holocausto y la II Guerra Mundial, de la cual la Guerra Civil española fue un ensayo general, la modernidad se aísla en su autonomía para explicar el mundo. Frente a este repliegue en la abstracción gestual y expresiva, la sociedad de consumo cobra forma y una serie de cambios políticos avanzan el escenario polarizado entre el mundo individualista occidental y el colectivo soviético, dos polos enfrentados y complementarios a la vez. El arte, pese a su apariencia de aislamiento, se inserta en este complejo entramado discursivo, donde la batalla por la hegemonía ideológica se libra en la primacía cultural.

**Colección 3
De la revuelta a la posmodernidad (1962-1982)**

En el periodo de los sesenta a los ochenta, que abordan las nuevas salas de la Colección, tienen lugar los cambios políticos, sociales, culturales y tecnológicos que configuran el escenario global contemporáneo: la descolonización, las revueltas del 68, los movimientos feministas, la crisis económica, la expansión de la cultura popular y la eclosión de otras modernidades periféricas. Este es también el momento en que el sistema del arte ve desbordado su campo específico para entrar directamente en la arena de todos esos procesos, aun a riesgo de perder la especificidad de sus medios convencionales – pintura o escultura – e incluso su misión estética.



Bajo el signo de la muerte del autor, el artista repudia la paternidad de la obra que produce, proclamando su apertura a lecturas y experiencias diversas. También se afirma su naturaleza procesual, colectiva, performativa y contingente. Sin embargo, paradójicamente se retrasa indefinidamente la “muerte del arte” como lugar de reflexión y de enunciación, aunque también, como se verá en los 80, como fetiche, mercancía y espectáculo.

El recorrido, dividido en las dos plantas del edificio Nouvel, parte de la Batalla de Argel y de la Revolución Cubana, y se adentra en el campo en continua expansión de unas prácticas que ya no siguen una dirección única, sino que vienen enunciadas desde posiciones no solo marcadamente diferentes, como el Tropicalismo, sino también directamente antagónicas, como es el caso del arte feminista. En la segunda parte del recorrido, nos encontramos prácticas artísticas que se pliegan sobre sí mismas y sus lenguajes frente a otras que optan por protestar e intervenir frente a un contexto represivo como eran las dictaduras latinoamericanas y la española.

3. EXPOSICIONES TEMPORALES

Si la Colección se estructura a partir de líneas de fuerza, casos de estudio y figuras singulares y queda marcada por momentos históricos de intensidad especial, también es importante que las exposiciones temporales respondan a una serie de criterios. Estos, por supuesto, no son rígidos y, como todo enfoque metodológico están sujetos a revisiones y modificaciones según los casos.

En primer lugar, es importante que el museo reflexione sobre sus propios objetivos, sobre su forma de escribir la historia, por ello recoge sus investigaciones en exposiciones históricas, temáticas y de tesis. Por otra parte, se organizan exposiciones monográficas, tanto retrospectivas como de aspectos puntuales, de artistas que tienen una significación especial en las colecciones del Museo o en las historias que se quiere contar.

También se ha de mencionar aquellas muestras de gabinete que nos permiten analizar aspectos muy concretos de la colección o de la historia moderna o contemporánea. Los fondos de la biblioteca/centro de documentación del Museo constituyen un núcleo que permite la organización de estas exposiciones.

Asimismo, se presta atención a aquellas muestras que quieren tomar el pulso a lo que está ocurriendo, a las diversas opciones con las que nos encontramos en el presente. Por supuesto, en esta sección (como en una parte de las anteriores) se incluye la producción de nueva obra. Es en este tipo de proyectos, en los que las relaciones del Museo Reina Sofía con los centros de producción y exposición del resto del Estado se hacen más evidentes.

4. ACTIVIDADES PÚBLICAS

El Departamento de Actividades Públicas desarrolla un programa que tiene como finalidad que el Museo Reina Sofía se convierta en vehículo de conocimiento y reflexión. Nuevos espacios se han habilitado para la experimentación, creación y difusión de las artes contemporáneas, trabajando de un modo coordinado con las demás secciones del Museo.

A través de cuatro líneas de trabajo se realiza un programa de actividades con formatos y tendencias diversas y plurales.

- 1- Redes
- 2- Pensamiento y generación de conocimiento
- 3- Experimentación-Creación-Producción-Exhibición
- 4- Programas pedagógicos

1- Redes

El Museo tiene la vocación de promover dinámicas transterritoriales, en especial con América Latina, Europa y el ámbito mediterráneo. Estas redes pretenden potenciar flujos de comunicación descentralizados y alternativos a las dinámicas culturales hegemónicas.



2- Pensamiento y generación de conocimiento

De modo paulatino, el Museo está poniendo en marcha diversos marcos de **pensamiento y debate**, tanto a partir de las propuestas expositivas, como de manera autónoma. Se trata de amplificar y desarrollar el papel del Museo como lugar de pensamiento y difusor del conocimiento. Para ello, se ponen en marcha, recorridos por la Colección, seminarios, congresos y conferencias, investigaciones y otras actividades relacionadas con la actualidad cultural y la programación del Museo, incluyendo encuentros con artistas.

Además, el **Centro de Estudios** del Museo Reina Sofía, constituido en 2009, integra la investigación en el espacio del museo, buscando la colaboración con la universidad e insertando dinámicas de reflexión y debate en sus distintas áreas y departamentos. De esta forma, clases teóricas y prácticas se imparten en las instalaciones del Museo. En el Museo se imparten **tres másteres**: *Máster Universitario en Historia del Arte Contemporáneo y Cultura Visual* (Organizado por el Museo y la Universidad Autónoma de Madrid, en colaboración con la Universidad Complutense Madrid); *Máster Universitario en Prácticas Escénicas y Cultura Visual* (organizado por el CENAH de la Universidad de Alcalá, en colaboración con el Museo Reina Sofía, La Casa Encendida, Matadero Madrid y British Council) y el *Magíster Universitario en Conservación y Restauración de Arte Contemporáneo* (organizado por la Universidad Complutense de Madrid y el Museo Reina Sofía, en colaboración con Filmoteca Española, Universidad Politécnica de Madrid, Medialab-Prado Madrid y Laboral de Gijón).

3- Experimentación-Creación-Producción-Difusión

Como Centro de Arte, el programa del Reina Sofía debe oscilar entre espacio laboratorio y espacio para la creación, producción y difusión de las **artes en vivo**. En este sentido se impulsa un programa para favorecer estos procesos que pueden ser propuestas de I+D, o propuestas de producción o de presentación.

Dentro de este apartado se incluye el programa de Audiovisuales del Museo. Las **proyecciones de vídeo y cine** ocupan un espacio importante en la programación del centro. Se organizan de manera periódica ciclos y encuentros con artistas especializados con los que se pone de manifiesto la heterogeneidad del arte y del panorama audiovisual contemporáneo. Con el objetivo de acercar al público el arte de la videocreación y el cine experimental y de autor, se cuenta en numerosas ocasiones con la asistencia de los propios autores, directores y comisarios, lo que facilita un contacto directo entre creadores y público.

Tanto la música clásica contemporánea en colaboración con el CNDM (Centro Nacional de Difusión Musical), como la música experimental y arte sonoro, tienen una asiduidad en el Museo y siguen su actividad a través de una programación consolidada y estable.

4- Programas pedagógicos

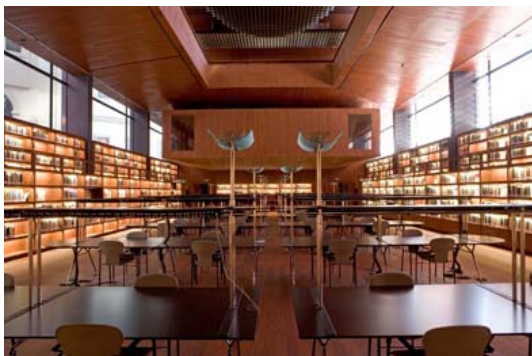
La exploración de nuevos modos de mediación está indisolublemente unida a la divulgación del conocimiento. El Departamento de Educación es el encargado de plantear propuestas de relación con los públicos haciendo particular énfasis en el sector infantil y juvenil.

Talleres infantiles, visitas para familias, actividades para jóvenes < 18, cursos de formación, proyecciones de cine y vídeo, charlas, conciertos... son algunos de los programas que se desarrollan.

Con ello se intenta fomentar el contacto directo con la obra de arte, sacar el máximo provecho utilizando medios humanos y material pedagógico de apoyo. Desde esta área se proporciona libre acceso al material didáctico elaborado por el Museo con el objeto de implicar al profesorado.

En esta área, cobran especial importancia las actividades dirigidas a la integración del público con discapacidad visual o auditiva. Proyectos como Explora Guernica; o el servicio de Signoguías, son buenos ejemplos de ello.

5. BIBLIOTECA Y CENTRO DE DOCUMENTACIÓN



En el extremo más cercano a la Plaza del Emperador Carlos V, el público goza de un espacio arquitectónico singular: la gran biblioteca y centro de documentación, punto de referencia de investigadores del arte de los siglos XX y XXI. Alberga una extensa colección de documentos, fechados desde 1900 hasta nuestros días, con atención preferente al arte español e internacional desde 1945. En cifras, sus fondos comprenden más de 132.000 monografías y folletos, 2.000

revistas, más de 1.800 vídeos; así como cintas de audio, una importante colección de *ephemera*, manuscritos, fotografías y diapositivas. Cuenta con 100 puestos de lectura, los sistemas informáticos más novedosos de difusión y consulta de fondos bibliográficos y unos almacenes de reserva capaces de reunir hasta 250.000 volúmenes.

6. LOS ESPACIOS

LA AMPLIACIÓN: NUEVOS ESPACIOS PARA NUEVAS NECESIDADES

A lo largo de todos estos años, el Museo Nacional Centro de Arte Reina Sofía ha albergado, además de la Colección, que ocupaba al completo las plantas 2 y 4, exposiciones temporales, actividades audiovisuales, educativas, una gran biblioteca... Pero, de manera similar a lo que ocurre en otros grandes museos de arte, sus necesidades de adaptación a las nuevas exigencias fueron creciendo de manera constante e imparable.

Por otro lado, el público que acude al Museo se ha incrementando notablemente en los últimos años y de los 715.268 visitantes registrados en 1994, se ha pasado a más de 2.572.414 en 2012. Es este público el que demandó mayores servicios y una mejor cualificación de los mismos y, como consecuencia de ello, los espacios de trabajo interno que apoyan estas actividades (almacenaje, estudio, conservación, restauración y difusión de las colecciones) requirieron un crecimiento paralelo.

Todo esto condujo en su día a los responsables de la institución a realizar estudios acerca de la posibilidad de aumentar su superficie, que culminaron con la convocatoria de un concurso internacional de arquitectura, celebrado en 1999. Se trataba de ampliar el espacio museístico en el solar anexo que ocupaban distintas dependencias del Ministerio de Educación.



Una vez convocado el Concurso Internacional de Ideas y tras la entrega de los proyectos finalistas se concedió el primer premio al equipo AJN Architectures Jean Nouvel. Su proyecto, además de dar respuesta a las necesidades planteadas por el Museo, se situaba en el barrio con clara vocación de transformar el entorno urbano. Con la creación de una plaza pública -que surge de la ordenación de los nuevos edificios y la fachada suroeste del actual Museo-, se convertía en un espacio de y para la ciudad.

Los nuevos espacios supusieron un aumento de más de un 60% sobre la superficie del edificio antiguo (51.297 m²), pues se pasó a contar con 84.048 m².

La Ampliación está constituida por tres bloques diferenciados que acogen salas expositivas, dos auditorios, una biblioteca, almacenes de obras de arte, despachos, salas de reuniones, sala de protocolo, librería y cafetería-restaurante.

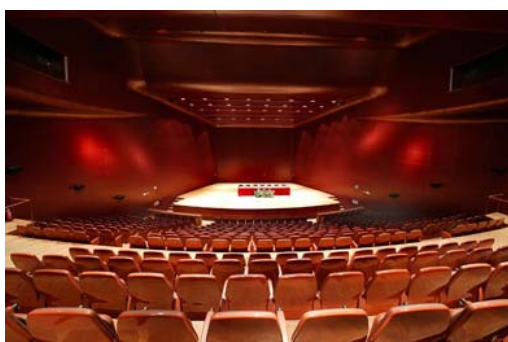
Los tres volúmenes están conectados con el Edificio Sabatini de modo coherente, habiéndose realizado una reorganización de los accesos y recorridos museísticos, tanto públicos como privados. Se establece, además de una complementariedad de funciones, un diálogo abierto, fruto del contraste entre las dos construcciones; el aspecto sólido y opaco del Edificio Sabatini (la rotundidad de un volumen simple y ortogonal), frente a la liviandad y desmaterialización de los nuevos edificios, en los que el vidrio y los materiales reflectantes son elementos protagonistas. Todo ello queda subrayado por la cubierta volada, que prolonga el remate original de Sabatini y extiende su protección hasta la arista aérea del voladizo sobre la acera.

SALAS DE EXPOSICIONES TEMPORALES

Además de las diversas salas que el Museo dedica en su sede central a la presentación de exposiciones temporales, se cuenta para esta función con los privilegiados espacios del Palacio de Velázquez y el Palacio de Cristal del Parque de El Retiro de Madrid, lugares en los que de manera periódica se pueden visitar distintas muestras.



AUDITORIOS, SALA DE PROTOCOLO Y TERRAZAS

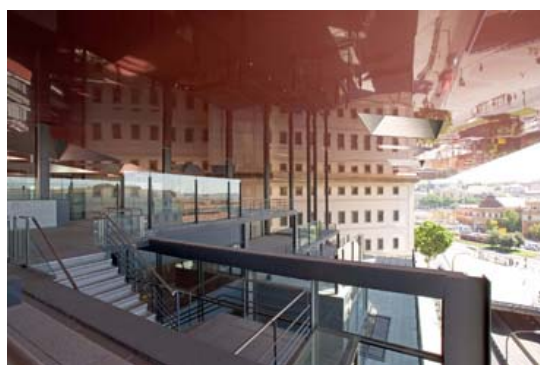


Entre las calles Ronda de Atocha y Argumosa se ubica el edificio que alberga un gran auditorio con capacidad para 400 personas, y otro menor, con 200 butacas. A ellos hay que sumar el salón de actos del edificio Sabatini con 150 butacas. Además de acoger los encuentros, seminarios o ciclos programados por el Museo, los auditorios proporcionan un ámbito inmejorable para las actividades relacionadas con prácticas artísticas multidisciplinares, audiovisuales y multimedia.

La música, las performances, las instalaciones o proyecciones, muchas veces simultáneas o conectadas entre sí, cuentan con espacios apropiados que permiten producir proyectos de gran complejidad.

La sala de protocolo está ubicada en el nivel más alto del edificio de la Ampliación, entre las terrazas. Se divide a su vez en dos salas contiguas: una sala principal situada en la entrada de 409 m² y otra más pequeña, ubicada en la zona trasera de 116 m². Ambas se comunican con una zona intermedia con un office, guardarropa y aseos.

La Ampliación cuenta, por último, con 630 m² de terrazas semicubiertas de una singularidad excepcional. En estos espacios, la percepción de los edificios que rodean el Museo y que se ven reflejados en las cubiertas, se va modificando en función de la hora del día y de la luz, ofreciendo fantásticas vistas sobre los tejados y las cúpulas de Madrid.



OTROS SERVICIOS MUSEÍSTICOS

Librería internacional especializada en Humanidades.

La librería del Museo, La Central, está especializada en Humanidades: Arte, Artes Escénicas, Cine, Fotografía, Arquitectura, Diseño, Filosofía, Historia, Sociología, Antropología, Estudios de género, Teoría política, Estudios literarios, Poesía y libros infantiles. En ella se concede gran importancia a las mesas temáticas y de novedades, donde, sin distinción de géneros literarios, se ofrece al público una cuidada bibliografía relativa a cada temática.

En la actualidad cuenta con más de 65.000 títulos, elegidos atendiendo ante todo a la calidad, con especial atención de sus fondos y de los catálogos especializados. La librería ofrece al público un extenso surtido de publicaciones nacionales e internacionales, informando en cada momento sobre la actualidad cultural y realizando un seguimiento de las exposiciones más relevantes.

Cafetería - restaurante y bares - terrazas



La cafetería-restaurante se ubica en un espacio en el que el diseño tiene especial importancia. La arquitectura interior ha sido diseñada por Vidal y Asociados y se han cuidado todos los detalles, desde la iluminación al mobiliario y su ubicación.

La visita al Museo se puede complementar con momentos de descanso en las zonas de terrazas y jardines, donde deleitarse de espacios arquitectónicos inigualables: El Bar Terraza de Atocha constituye un rincón de ambiente acogedor y moderno que abre sus puertas hasta bien entrada la madrugada. Las vistas inmejorables de la ciudad de Madrid que se pueden contemplar desde el Bar Terraza Nouvel (próxima apertura el 9 de mayo) regalan al visitante el reflejo de las cubiertas de los edificios y ofrecen una inigualable panorámica sobre la ciudad. Por último, el Bar Terraza en el Jardín de Sabatini permite disfrutar en medio de la ciudad de un jardín, diseñado por el arquitecto Francisco Sabatini en el s. XVIII, en el que los frondosos árboles conviven con las fuentes y esculturas pertenecientes a las colecciones del Museo.

7. INFORMACIÓN DE UTILIDAD

Museo Nacional Centro de Arte Reina Sofía

Edificio Sabatini

c/ Santa Isabel, 52
28012 Madrid

Edificio Nouvel (ampliación)

Ronda de Atocha (esquina plaza del Emperador Carlos V)
28012 Madrid

Tel. (+34) 91 774 10 00

Fax. (+34) 91 774 10 56

www.museoreinasofia.es

Departamento de Prensa

Tel. (+34) 91 774 10 05 / 06

prensa1@museoreinasofia.es

<http://www.museoreinasofia.es/prensa/area-prensa.html>

Horario

Lunes a sábado de 10.00 a 21.00 h.

Domingo: de 10:00 a 19:00 h. (de 14:30 a 19:00 h solo podrá visitarse la Colección 1 y la Colección 2)

Martes cerrado

El Museo permanece cerrado los siguientes días festivos:

1 y 6 de enero / 1 y 15 de mayo / 9 de noviembre / 24, 25 y 31 de diciembre

Entrada

Entrada general (Colección + exposiciones temporales): 8 €

Entrada a Colección y exposiciones temporales + audioguía de la Colección: 12,00 €

Entrada a exposiciones temporales: 4 €

-Entrada reducida (50%)

Grupos con carta de reserva – Voluntarios culturales y Fundaciones de Amigos de otros museos con acreditación

-Exentos de pago:

Menores de 18 años – Estudiantes universitarios (carnet universitario con fecha de caducidad) – Periodistas en ejercicio profesional

Ciudadanos de los países miembros de la Unión Europea, países iberoamericanos y extranjeros en situación legal de residencia en España, en los siguientes casos:

Mayores de 65 años – Titulares de carnet joven o similar – Pensionistas – Personas con discapacidad – Acompañante de personas con discapacidad cuando sea imprescindible para la visita – Desempleados – Miembros de familias numerosas – Personal docente – Guías oficiales de turismo – Personal adscrito a instituciones museísticas

-Entrada gratuita:

Sábados de 14.30 a 21.00 h.

Domingo de 10:00 a 19:00

De lunes a viernes, de 19.00 a 21.00 h (excepto las reservas de grupos)

-Días de visita gratuita:

18 de abril, 18 de mayo, 12 de octubre y 6 de diciembre

-Precios especiales:

Abono Paseo del Arte: 25,60€

Tarjeta Anual de Museos Estatales: 36,06€

Transporte

- Autobuses: 6, 10, 14, 18, 19, 26, 27, 32, 34, 36, 37, 41, 45, 46, 55, 57, 59, 68, 86, 119, Circular
- Metro: Línea 1 (estación de Atocha) y Línea 3 (estación de Lavapiés)
- Tren: estación de Atocha-RENFE
- Aparcamiento: Plaza de Sánchez Bustillo y Estación de Atocha Plaza Emperador Carlos V s/n
- Tres aparcamientos de bicicletas: en la entrada de la Plaza Nouvel y a ambos lados de la entrada del Edificio Sabatini

Palacio de Cristal y Palacio de Velázquez

Parque de El Retiro, Madrid

Entrada gratuita

Horario:

Martes cerrado.

De octubre a marzo: Todos los días de 10.00 a 18.00 h.

De abril a septiembre: Todos los días de 10:00 a 22:00 h.

Biblioteca y Centro de Documentación

Especializada en el arte de los siglos XX y XXI

Acceso informatizado

Horario: lunes a viernes de 10.00 a 21.00 h.

Programas educativos

-Servicio de mediación y visitas para público general

Participación gratuita sin inscripción.

Información: mediacion@museoreinasofia.es. Tel. (+34) 91 774 10 00, ext. 2034

-Visitas guiadas y talleres para alumnos de Educación Primaria y Secundaria

Participación gratuita previa inscripción.

Consultar disponibilidad en www.museoreinasofia.es/programas-publicos/educacion.html

Información: educacion@museoreinasofia.es / visitasescolares@museoreinasofia.es.

Tel. (+34) 91 774 10 00, ext. 2030/2031

-Actividades para niños y adultos acompañantes

Participación gratuita previa inscripción.

Información e inscripciones: actividadesinfantiles@museoreinasofia.es. Tel. (+34) 91 774 10 00, ext. 2096/2032

-Actividades para jóvenes de 13 a 18 años

Participación gratuita previa inscripción.

Información e inscripciones: hastadieciocho@museoreinasofia.es. Tel. (+34) 91 774 10 00, ext. 2096/2032

-Servicios y actividades accesibles para visitantes con discapacidad

Consultar condiciones participación en www.museoreinasofia.es/programas-publicos/educacion.html.

Información: accesibilidad@museoreinasofia.es. Tel. (+34) 91 774 10 00, ext. 2033

Tienda y librería LA CENTRAL

Lunes a sábado de 10.00 a 20.45 h.

Domingo de 10.00 a 19.00 h.

Tel. (+34) 91 787 87 82

www.lacentral.com

Cafetería - Restaurante (Planta 0, Edificio Nouvel)

-Lunes a sábado: 10:00 - 21:00 h (Terraza 12:00 - 20:00 h).

-Domingo: 10:00 - 19:00 h.

-Martes cerrado.

-El horario de la cocina finaliza 30 minutos antes del cierre.

Tel. (+34) 91 467 02 02

EL MUSEO CUENTA CON ACCESOS PARA DISCAPACITADOS