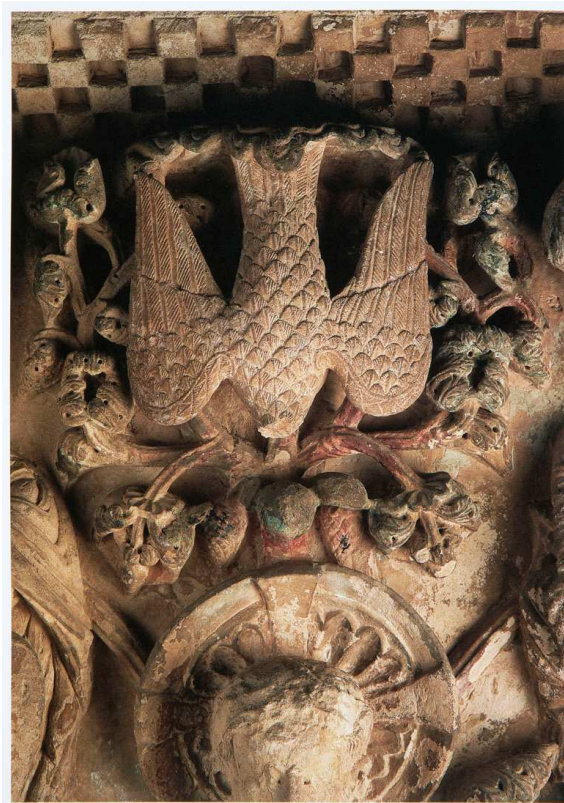


SUSAN PHILIPSZ *Hazte ver (Appear to Me)*



Capitel románico del claustro de la Abadía de Santo Domingo de Silos (Burgos)
Fotografía: Manuel Labrado

- FECHAS:** 9 de marzo al 3 de mayo de 2009
- LUGAR:** Abadía de Santo Domingo de Silos (Burgos)
- ORGANIZACIÓN:** Museo Nacional Centro de Arte Reina Sofía
- COORDINACIÓN:** Carmen Román Llorente
- PATROCINIO:** Caja Círculo. Obra Social.



Cámara
Burgos

 **cajacírculo**
obra social

 **10 años**
avanzando para ti

El Monasterio de Santo Domingo de Silos acoge a partir del 9 de marzo la instalación sonora **Hazte ver (Appear to Me)** de Susan Philipsz (Glasgow, 1965). La exposición ha sido organizada por el Museo Reina Sofía y ha contado con el patrocinio de Caja Círculo obra social.

El punto de partida de la obra, se encuentra en las audiciones que la artista realizó de los cantos gregorianos de los monjes, durante su primera visita al Monasterio. En esta ocasión, la sala de exposiciones de la Abadía de Silos aparecerá totalmente diáfana y en penumbra, y estará iluminada tan sólo por la tenue luz que penetra por sus ventanas laterales. Con este ambiente tan especial, Susan Philipsz buscará provocar la emoción del visitante.

Hazte ver consiste en una grabación de una canción basada en el canto gregoriano *Salve Regina*. Este estribillo evocador le vino a la memoria a Susan Philipsz en su primer viaje a la histórica Abadía. El canto alude a una voz que se eleva como un pájaro. En la elaboración del proyecto también ha estado presente el recuerdo de todas las figuras aladas que la artista observó durante su visita: tallas de aves heráldicas en el claustro; pájaros dormidos en el antiguo ciprés del patio y buitres revoloteando alrededor del santuario. Existen en la pieza, del mismo modo, alusiones a los cantos de las sirenas mientras esperaban la llegada de Ulises en la Odisea.

En palabras de la artista: *"observé el árbol en el centro del patio del claustro, que parecía ser infinito y que era el hogar de centenares de pájaros cantando. Finalmente, en el camino al Monasterio, pasamos por una asombrosa reserva de buitres. Allí, la imagen de los buitres, sobrevolando interminablemente en círculos por encima del desfiladero rocoso..., me recordó a una voz que se eleva como un pájaro"*

Conformada por el lugar sagrado en el que se encuentra, **Hazte ver**, impregna, a su vez este contexto. Philipsz, que carece de formación musical, canta sin acompañamiento, como es habitual en su obra. Su voz es limpia, a pesar de que la grabación no oculta el sonido de la respiración entre sus frases, ni las pequeñas pausas e inflexiones que normalmente se suprimen en las interpretaciones profesionales, lo que le confiere a la pieza un tono personal e íntimo.

Dentro de la trayectoria de la artista, **Hazte ver** es una obra excepcional, primeramente porque no sólo utiliza un texto probablemente desconocido para el público, sino que dicho texto no tiene relato. En vez de un argumento, nos ofrece una metáfora visual de gran riqueza evocadora, que unida al estribillo religioso suscita inevitablemente una representación en la mente del espectador. La obra se integra a la perfección en este entorno retirado, un lugar dedicado a la vida interior, a la meditación y a la reflexión.

Información sobre la artista

Susan Philipsz nació en Glasgow, en 1965. En la actualidad vive y trabaja en Berlín. En esta última década su obra se ha exhibido tanto en exposiciones individuales como en colectivas en Europa y América del Norte. En los últimos años la artista ha creado un gran número de trabajos basadas en la voz, en la mayoría de las ocasiones la suya propia, que ha sido insertada en una amplia variedad de contextos y situaciones diversas.

A través del poder evocador del sonido, Philipsz viene construyendo una obra artística que la ha posicionado durante los últimos años dentro del panorama internacional, sobre todo a raíz de su participación en el conocido y prestigioso Skulptur Projekte Münster 07 donde presentó *The lost reflexión*, en la que cantaba la ópera de los cuentos de Hoffmann. Esta pieza fue instalada en un puente de la ciudad y fue adquirida más tarde para la colección del Museo de Arte Contemporáneo de Munich. En octubre del 2008 ganó el Premio joven creación en la Fundación Pilar i Joan Miró de Palma de Mallorca con la obra *More than this*. Para esta ocasión, ideó una instalación sonora en los jardines de la Fundación, inspirándose en el idílico viaje de Chopin a Mallorca y en una carta escrita por George Sand. Sus obras se pudieron ver, del mismo modo, en el CGAC de Santiago de Compostela (2007) donde la artista proponía, a través de su voz, una nueva forma de relacionarse con la arquitectura.

La inspiración para las obras de Susan Philipsz proviene de distintas fuentes; en algunas ocasiones, como en esta exposición, se trata de un recuerdo involuntario provocado por el entorno; en otras, aparece como un contrapunto introducido de forma consciente y diseñado para infundir una identidad particular al lugar. Los vehículos que Philipsz utiliza para su trabajo son muy diversos: desde melodías pop o canciones folk, hasta piezas clásicas de distintos tipos, estribillos populares, números de *music hall*, salmos o arias, que despiertan todos ellos recuerdos olvidados o apenas descifrables. Temas como la pérdida, la nostalgia, la ausencia y el recuerdo, son muy recurrentes en su obra.



Philipsz crea piezas sonoras con su propia voz, la cual lejos de haber sido educada para el canto ayuda por su carácter espontáneo y no profesional a establecer vínculos emocionales entre las piezas y el espectador. Lo que pretende Philipsz con su trabajo es explorar los límites de la capacidad performativa del visitante al poder éste desplazarse a otros espacios y momentos.

Como ha comentado la artista en alguna ocasión: *“Me intereso en los valores especiales del sonido y como éste puede definir la arquitectura. También me interesan los efectos emotivos y psicológicos del canto y cómo puede pueden activar la memoria”*. *“Escuchando música o cantando para nosotros, podemos transportarnos lejos del lugar en el que estamos”*.

Catálogo

Con motivo de la exposición se ha editado un catálogo en edición bilingüe en español e inglés con un texto de David Toop, reconocido escritor y musicólogo inglés. Por otro lado, el catálogo reproducirá imágenes de diferentes capiteles del Monasterio de Silos donde aparecen monstruos alados y arpías.



BIOGRAFIA

Susan Philipsz nació en Glasgow en 1965

2000 – Manifiesta 3. Ljubljana, Eslovenia

2001 - Museo Irlandés de Arte Moderno de Dublín, Irlanda

2002 - Museo de Arte Contemporáneo de Lyon, Francia
- New York New Sounds, New Spaces, Nueva York.

2003 - Art Cologne nº 37. Colonia, Alemania.

- 2nd triennial of Contemporary British Art. Tate Britain, Londres.

2004 - Kunstverein Arnsberg, Alemania

- Hamburger Bahnhof, Berlín. Alemania

- Westfälischer Kunstverein, Münster, Alemania

- Ikon Gallery, Birmingham, Inglaterra.

- ICA Institute of Contemporary Arts, Londres.

2005 - Smart Project Space, Amsterdam.

- Institute of Contemporary Art, Londres

2006- 4th Berlin Biennale

- Auditorium, Busan Museum of Modern Art, Bienal de Busan, Corea

2007 – Centro Gallego de Arte Contemporáneo

- Art Basel, Basilea.

2008 - Fundación Pilar i Joan Miró de Palma de Mallorca.