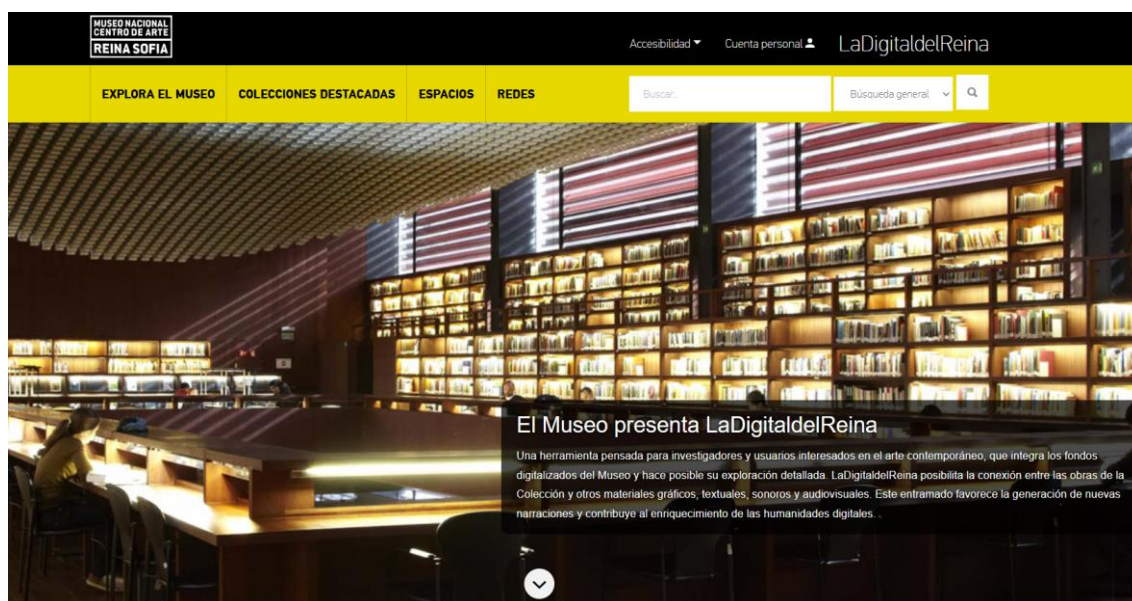


Más de 27.000 objetos digitales disponibles



LaDigitaldelReina, una plataforma digital de arte y cultura contemporánea

- **Carteles, libros de autor, fotolibros, audios, exposiciones, obras... El patrimonio artístico, bibliográfico y documental del Museo Reina Sofía digitalizado**

El Museo Reina Sofía presenta su plataforma digital, [LaDigitaldelReina](#), un proyecto que pone a disposición de todas las personas interesadas en el arte contemporáneo: investigadores, comisariados, expertos, estudiantes, y de cualquier ciudadano, un fondo con más de 27.000 objetos digitales de distinta naturaleza: archivos, libros, pinturas, revistas, fotografías, audios, vídeos, grabados, etc.

Estos son algunos los elementos destacados que ofrece LaDigitaldelReina para acceder a su patrimonio artístico, bibliográfico y documental digitalizado:

- Un potente **motor de búsqueda** que permite una gran flexibilidad en las consultas
- Un **visor** de imágenes integrado con funciones avanzadas e importantes opciones de zoom. Además de elementos originales como el "Comparador" de imágenes, una herramienta que permite visualizar dos obras en paralelo, por ejemplo, un boceto y su resultado final, como ocurre con [El hombre invisible de Dalí](#).

- **Búsqueda a texto completo** en las publicaciones sobre las que se ha realizado el reconocimiento óptico de caracteres (OCR) es decir, búsqueda de los términos de interés en el interior de sus páginas guiando al usuario hasta el punto exacto dónde se encuentra el término buscado.
- **Diferentes niveles de acceso** según los permisos y los derechos de autor. Desde de las redes wifi de la biblioteca y del Museo, se accede de manera íntegra a los materiales disponibles en la plataforma, incluido lo que en la página web figura como de acceso restringido.
- Cuenta personal, que permite al usuario crear **listas de favoritos**, almacenar búsquedas y consultar Mis notas fuera de la biblioteca.
- Distintas formas de **visualización** de los resultados de una búsqueda: en forma de lista, iconográfica (priorizando la imagen), condensada o por **línea del tiempo**, con una barra temporal donde se pueden ver los ítems a lo largo de los años.
- **Acceso íntegro a archivos y colecciones** que, por diferentes razones de preservación, organización, etc. se custodian de manera distribuida en el museo o que no forman parte de los fondos del museo. Todo gracias a la digitalización y transversalidad que brinda la herramienta.
- Una colección de más de 700 libros de artistas (786) y más de 600 fotolibros (649), que continuará enriqueciéndose con las líneas de digitalización que alimentarán la plataforma.
- La página de inicio, en la que se destacarán novedades de la plataforma y algunas obras, **permite consultar propuestas** concretas de las diferentes colecciones (arte, biblioteca...).

La DigitaldelReina es una plataforma que permite acceder a gran parte de las obras de La Colección y de las diferentes exposiciones, archivos, así como a una selección de una de las mayores colecciones de libros de artista o de fotolibros, entre otros muchos elementos.

Así, esta plataforma permite consultar, por ejemplo, la interesante colección de carteles de la sala **Rock-Ola** (con 47 ejemplares), estandarte de La Movida madrileña; acceder a una amplia recopilación de fanzines, pegatinas, manifiestos, revistas, libros y carteles del **¿Archivo Queer?**; explorar archivos de vanguardia como el fotográfico realizado por **Andrés Pérez Balmes** entre 1940 y 1982, con más de 400 soportes fotográficos digitalizados.

Todo ello de una forma transversal y con posibilidad de traspasar los muros del Reina Sofía accediendo a archivos de otras colecciones internacionales con las que se tienen convenios de colaboración.

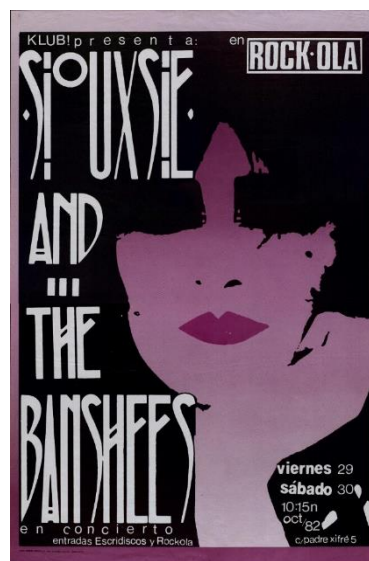
LaDigitaldelReina que hoy se presenta, es un proyecto vivo y en permanente crecimiento. Una herramienta de interrelación, búsqueda, recuperación y custodia del patrimonio artístico y bibliográfico del Museo Reina Sofía que pretende ir tejiendo un entramado digital capaz de generar nuevas narraciones y contribuir al enriquecimiento de las humanidades digitales de las que forma parte.

De libre acceso

LaDigitaldelReina es de libre acceso, aunque, las obras están sujetas a derechos de autor, por lo que solo pueden consultarse de manera íntegra en la Sala de lectura de la Biblioteca mediante su red wifi. El acceso a través de Internet desde fuera de las instalaciones de la Biblioteca solo permite consultar los metadatos y aquellas obras cuyos permisos estén gestionados. Los [usuarios con carné de la Biblioteca](#) pueden identificarse con sus credenciales en LaDigitaldelReina e iniciar una sesión personalizada. Este inicio de sesión habilita una serie de opciones como listados de obras en favoritos, añadir notas, que se pueden consultar fuera de la biblioteca, e imprimir las listas de resultados que se visualizan por página.

Diferentes tipos de búsquedas

Gracias a un potente motor de búsqueda que cuenta con diversos filtros se puede realizar una búsqueda simple, avanzada o a texto completo. La búsqueda a texto completo inspecciona el contenido de los documentos para localizar el término objeto de interés en el interior de sus páginas, gracias al reconocimiento óptico de caracteres (en inglés OCR), guiando al usuario hasta el punto exacto donde se encuentra el término buscado.



PEPO PERANDONES
Siouxsie & The Banshees
Cartel de la Sala Rock-Ola
97 x 64 cm.

El elemento más destacable es, sin duda, la gran capacidad de interrelación y fusión que tiene la plataforma que además permite poner en relación Obra y Documento, de forma que se vaya convirtiendo en una red única en el marco de la digitalización del patrimonio artístico y bibliográfico. Además de permitir búsquedas cruzadas con archivos que no son de la institución, pero, con los que el museo, comparte líneas de interés, como la Red Conceptualismos del Sur.

Registros de distintos tipos

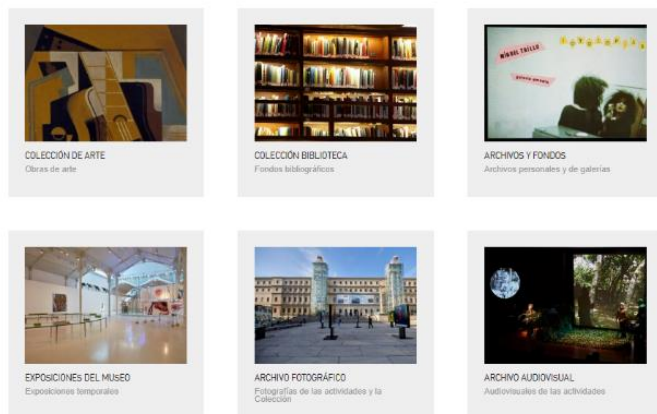
Además de los registros de cada **obra o documento**, LaDigitaldelReina incorpora **fichas de exposiciones y autores** que ofrecen información adicional: (catálogo, archivos multimedia relacionados, fotografías...) Estas fichas están vinculadas entre sí de manera que, desde el registro de una obra se puede ir hasta el de la exposición de la que formó parte y, desde la ficha de la exposición, hasta la del artista. A su vez, este registro de autor enlaza con otras creaciones suyas (las digitalizadas hasta la fecha) y con exposiciones monográficas que el Museo haya organizado. Una red de información relacionada que permite conocer en profundidad la realidad del arte contemporáneo del Museo Reina Sofía.

Navegación por colecciones



LaDigitaldelReina recoge e integra las diversas colecciones que conforman el Museo. El patrimonio artístico, bibliográfico y documental ha sido digitalizado e incorporado a esta plataforma con el objetivo de favorecer su accesibilidad a todas aquellas personas interesadas en su consulta, estudio e investigación.

LaDigitaldelReina es un espacio que permite al usuario recorrer los fondos digitalizados de cada una de las colecciones que integran el Museo.



Las colecciones de LaDigitaldelReina se distribuyen en 4 pestañas ubicadas en la parte superior de la página. Estos accesos permiten descubrir las obras y los documentos sin necesidad de realizar una búsqueda específica. Estas pestañas de búsqueda son **Explora el Museo, Colecciones Destacadas, Espacios y Redes**. Y cada una de ellas ofrece diferentes posibilidades de navegación.

La primera de ellas, **Explora el Museo**, ofrece la posibilidad de consultar los fondos digitalizados a través de las diferentes colecciones estructurales del museo: Colección de Arte, Colección Biblioteca, Archivos y Fondos, Exposiciones del Museo, Archivo Fotográfico y Archivo Audiovisual.

La **Colección de Arte**, que abarca desde finales del siglo XIX hasta el arte más actual, aporta más de 14.000 obras que se pueden ver y consultar como fichas organizadas en torno a las dos últimas presentaciones de la Colección en las salas del Museo. La actual **Presentación Colección (2021-) Vasos Comunicantes** y la **Presentación de la Colección entre 2010-2020**, dando acceso a todas las piezas que en algún momento estuvieron expuestas en el museo durante esos años.

De esta forma, LaDigitaldelReina funciona como un archivo de las narrativas y relecturas articuladas desde 2010 y permite explorar las obras que han formado parte de estas reformulaciones a través de estas dos presentaciones.

Colección Biblioteca incluye más de 5.000 publicaciones digitalizadas procedentes de la Biblioteca del Museo Reina Sofía que conserva material bibliográfico y documental referente a múltiples manifestaciones en torno a las prácticas artísticas contemporáneas, así como a sus campos afines. Esta selección presenta algunos de sus fondos más significativos, donde se incluyen, entre otros, primeras ediciones, publicaciones periódicas, fotolibros, material efímero y libros ilustrados.

Archivos y fondos recoge todo tipo de elementos relacionados con las prácticas artísticas contemporáneas. LaDigitaldelReina permite un acceso integrado a los conjuntos digitalizados y la exploración de la documentación digitalizada en relación con artistas, galerías y prácticas artísticas contemporáneas. En esta pestaña podemos acceder a 13 archivos/fondos que incluyen elementos textuales, gráficos, audiovisuales y documentales relacionados con autores, proyectos artísticos, centros relacionados con la cultura, movimientos sociales...etc.



Vista de la exposición MARIO MERZ. El tiempo es mudo, en el Palacio de Velázquez. Museo Nacional Centro de Arte Reina Sofía. 2019

El Archivo fotográfico que incluye el conjunto de fotografías digitalizadas del Museo (651) sobre la Colección y las exposiciones temporales. Estas imágenes permiten

COLECCIÓN desde el 27 de noviembre de 2021

**VASOS COMUNICANTES
Colección 1881 - 2021**



Diego Rivera. Los vasos comunicantes. Óleo sobre cartón pintado. 1929. Depósito e historia de la Fundación Museo Reina Sofía. 2020 (Donación de Victoria Quiñones de León). © 2021 Museo de México Diego Rivera y Rafaela Manzano. Tuxtla, México. 01. (2021)



Imagen de la hoja de sala "Vasos comunicantes: colección 1881-2021"

Exposiciones del Museo incluye 723 exposiciones temporales históricas, temáticas y de tesis, muestras monográficas de artistas o proyectos de nueva producción que se desarrollan en la sede principal del Museo Reina Sofía y en los Palacios de Velázquez y de Cristal, ambos situados en el Parque del Retiro.

recorrer visualmente la historia de la institución, sus exposiciones, encuentros y actividades. El **Archivo audiovisual** que reúne los vídeos, audios y cápsulas de la Radio Reina Sofía (RRS) producidos en relación con la actividad del Museo (conferencias, eventos, etc.), configurando la memoria visual y sonora de la institución (1353).

Colecciones Destacadas

Las colecciones digitalizadas del Museo se caracterizan por su diversidad, y por ser un punto de partida que continuará creciendo. Con el objetivo de dar mayor difusión a esta riqueza documental y crear un espacio donde el patrimonio artístico genere sinergias, se presentan aquí, algunas de las colecciones más destacadas de los fondos actualmente digitalizados.

Así, recoge la extensa biblioteca de **Jean Cassou** conservada en la Biblioteca del Museo Reina Sofía, con 246 elementos, entre ellos numerosos ejemplares dedicados por intelectuales de la época a este autor y obras de reconocidos literatos españoles y latinoamericanos editadas tanto en español, como en francés e inglés.

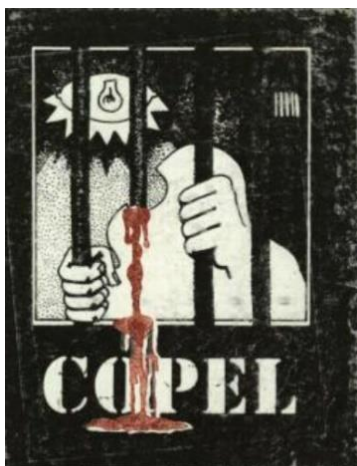


KEITH HARING
Against all odds : 20 drawings, 1989
Imagen 26 del Libro de Artista

Fotolibros con una colección de más de 600 ejemplares y **Libros de Artista**, con más de 700.

Publicaciones del Museo que reflejan los pilares de trabajo e investigación comunes entre sus diferentes departamentos y agentes externos. Incluye más de 1.300 títulos: catálogos de exposiciones temporales, monografías, catálogos razonados, libros de ensayo, facsímiles, libros de artista, publicaciones didácticas, guías de la Colección, publicaciones seriadas, entre otras.

Publicaciones seriadas presenta revistas y otro tipo de ediciones seriadas con una gran variedad de títulos pertenecientes a distintas épocas, países y afinidades, refleja la pluralidad de formas en las que este tipo de publicaciones abordan las creaciones artísticas contemporáneas.



COPEL
Pegatina. 9 x 7 cm

En torno a Guernica es una colección temática de carácter documental y bibliográfico que reúne carteles, folletos, publicaciones a texto completo, artículos, fotografías, así como registros sonoros y audiovisuales relacionados con Guernica (1937) que se conservan en la Biblioteca del Museo. LaDigitalDelReina permite así explorar con detalle estos materiales bibliográficos que atestiguan la gran repercusión de la obra de Picasso y favorecen su relectura transversal, complementando el site [Repensar Guernica](#). Un proyecto de investigación que recopila y presenta materiales de distintas instituciones y archivos nacionales e internacionales.

En **Espacios** se abre una ventana a nuevos recorridos virtuales que profundizan en el conocimiento de los fondos artísticos y documentales reunidos en LaDigitalDelReina, así como en otras actividades desarrolladas por la Biblioteca. De esta manera, se invita a abordar y explorar el Museo y sus colecciones desde otras narraciones y puntos de vista posibles. El **extrañamiento del errante** ahonda en el exilio republicano a través de un conjunto de obras artísticas de la Colección, exposiciones relacionadas y de lecturas seleccionadas de los fondos bibliográficos y documentales de la Biblioteca, construyendo así un paisaje complejo en torno a este acontecimiento histórico. Un recorrido que puede hacerse presencial a través de una visita incluida dentro del eje Salirse del Margen del [programa de mediación Casi Libros de la Biblioteca](#).

A Todo volumen, comisariado por Mela Dávila, se inspira, adaptándolo, en la histórica y olvidada exposición de Lucy Lippard: *Speaking Volumes: Women Artists' Books*, y propone un recorrido por una selección de publicaciones de artista de diversos tipos y formatos —libros de artista, pero también material efímero, fotolibros y otros formatos—, creadas a lo largo de cuarenta años por mujeres artistas, muchas de ellas olvidadas, pertenecientes a los fondos de la Biblioteca del Museo Reina Sofía.

El movimiento de la fotografía obrera es un recorrido del comisario y también fotógrafo Jorge Ribalta a través de una serie de iniciativas fotográficas orientadas a la auto-representación de los trabajadores, a través de la promoción de un amateurismo político.



Revista A-I-Z: die Arbeiter-Illustrierte Zeitung aller Länder., nº 43, 1930

La última pestaña,

Redes, pone a disposición de los usuarios de LaDigitaldelReina los diferentes diálogos y colaboraciones que el Museo Reina Sofía mantiene con distintas instituciones y plataformas que buscan promover dinámicas de relación, expansión y comunidad. En concreto, con la **Red-Conceptualismos del Sur**, con la que el Museo Reina Sofía comparte objetivos que buscan transformar las políticas museísticas tradicionales e integrar así el potencial del archivo en la Colección en nuevos itinerarios horizontales. O con **'l'Internationale**, una confederación de siete instituciones de arte moderno y contemporáneo establecidas en Europa, con la que el Museo trabaja en la construcción de un espacio para el arte inspirado en un internacionalismo descentralizado y no jerárquico.

En definitiva, LaDigitaldelReina recoge el patrimonio artístico, bibliográfico y documental digitalizado del Museo de Arte Contemporáneo Reina Sofía con el objetivo de favorecer su accesibilidad a todas aquellas personas interesadas en su consulta, estudio e investigación a través de esta plataforma.

Aquí [Más información](#) sobre la plataforma digital y su método de acceso y navegación.

Sigue esta información en nuestras RRSS a través del hashtag #LaDigitaldelReina

Madrid, 16 de diciembre de 2022

Para más información:
GABINETE DE PRENSA
MUSEO REINA SOFÍA
prensa1@museoreinasofia.es
prensa3@museoreinasofia.es
(+34) 91 774 10 05 / 10 11
www.museoreinasofia.es/prensa

