

# Informationsbroschüre

## WILLKOMMEN

MUSEO NACIONAL  
CENTRO DE ARTE  
REINA SOFIA



GOBIERNO DE ESPAÑA

MINISTERIO DE CULTURA Y DEPORTE

### HAUPTGEBÄUDE

Eingang über:

**Sabatini-Gebäude**, Santa Isabel, 52. Madrid

**Nouvel-Gebäude**, Ronda de Atocha, s/n. Madrid

#### Öffnungszeiten

Montag 10:00 – 21:00 Uhr

Dienstag GESCHLOSSEN

Mittwoch – Samstag 10:00 – 21:00 Uhr

Sonntag 10:00 – 14:30 Uhr

#### Freier Eintritt (Gruppen sind davon ausgeschlossen)

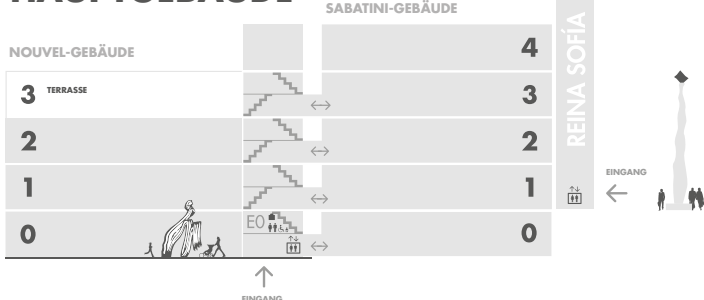
Montag 19:00 – 21:00 Uhr

Mittwoch – Samstag 19:00 – 21:00 Uhr

Sonntag 12:30 – 14:15 Uhr

18. April, 18. Mai, und 12. Oktober

### HAUPTGEBÄUDE



### GEBÄUDE PARQUE DEL RETIRO

**Palacio de Cristal\* und Palacio de Velázquez**

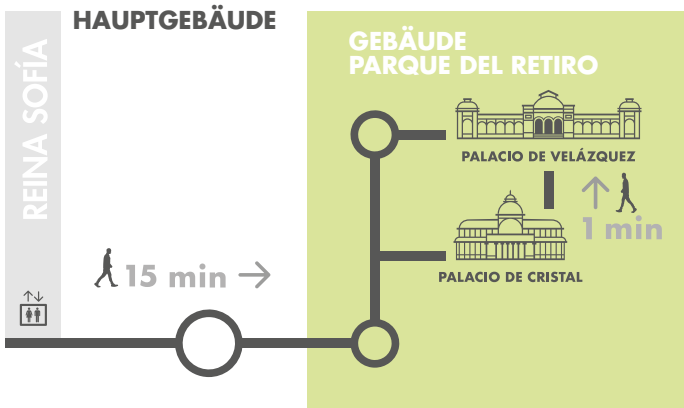
#### Freier Eintritt – täglich geöffnet

April – September 10:00 – 22:00 Uhr

März und Oktober 10:00 – 19:00 Uhr

November – Februar 10:00 – 18:00 Uhr

\* Der Palacio de Cristal bleibt an Regentagen geschlossen



### EINTRITTSPREISE

Kaufen

**Regulärer Eintritt** **12€**

**Eintritt für zwei Besuche in einem Jahr** **18€**

Gilt ab dem ersten Besuch

Eintritt mit Audioguide

[Ermäßigungen](#) und [kostenlose](#) Eintritt

### KARTEN UND PÄSSE

**Museumspass "Paseo del Arte"** **32 €**

**Jahreskarte der Staatliche Museen** **36,06 €**

### GRUPPENBESUCHE

Gruppenmitglieder (vorübergehend): mindestens 8 – höchstens 25 Personen, inklusive Betreuungspersonal. Für einen Gruppenbesuch ist es notwendig, die Karten im Voraus online zu reservieren und zu kaufen.

### FÜHRUNGEN

Dauer: zwischen 30 Minuten und ca. 1 Stunde

Kapazität: 8 Personen

Treffpunkt: Sabatini Gartentor

Kostenlos

### NEUE SAMMLUNG

#### Kommunizierende Röhren. Sammlung 1881-2021

Nach mehrjähriger Arbeit hat das Museum Reina Sofía eines seiner wichtigsten Projekte abgeschlossen: die Neugestaltung und Erweiterung der Sammlung, die am 26. November 2021 der Öffentlichkeit zugänglich gemacht wurde.

Der Rundgang, der 1881 beginnt und 2021 endet, bietet eine vollständig neue Lesart der Bestände des Museums von den Anfängen der Avantgarde bis zur jüngsten Kunst. Rund 2000 Werke, von denen 70 % zum ersten Mal im Museum gezeigt werden, nehmen eine Fläche von mehr als 12 000 m<sup>2</sup> ein, für die neue Ausstellungsräume geschaffen werden mussten, wie z. B. die neuen Säle Sabatini O.

Dank der Aufnahme Hunderter Werke werden neue Themen (Emigration, Kolonialismus, Ökologie und geschlechtliche Identität) angesprochen, die Präsenz von Künstlerinnen ist deutlich größer und die Architektur wurde in den Diskurs der Sammlung einbezogen. Die Werke sind nicht in chronologischer Reihenfolge ausgestellt, sondern nach Themenbereichen geordnet, und sie werden begleitet von reichhaltigen bibliografischen und archivarischen Informationen.

Diese neue Sammlung, die über die verschiedenen Etagen der beiden Gebäude, die den Hauptsitz bilden, verteilt ist, umfasst acht thematische Episoden. Im dritten Stock und in den Zweigstellen des Museums, die sich im Retiro-Park befinden, können die temporären Ausstellungen besucht werden.

Vielen Dank für Ihren Besuch

Sabatini-Gebäude – Etage 4

**Episode 3**  
**Campo cerrado**

**Episode 4**  
**Doppelausstellung:**  
**Kunst und Kalter Krieg**

**Episode 2**  
**Verlorenes Gedankengut**

**Episode 5**  
**Die Feinde der Poesie**

Sabatini-Gebäude – Etage 3

**Temporäre Ausstellungen**

Sabatini-Gebäude – Etage 2

**Episode 1**  
**Territorien der Avantgarde:**  
**Stadt, Architektur und**  
**Zeitschriften**

Sabatini-Gebäude – Etage 1

Nouvel-Gebäude – Etage 1

**Episode 8**  
**Exodus und**  
**gemeinschaftliches**  
**Leben**

**Episode 5**  
**Die Feinde der**  
**Poesie: Widerstand in**  
**Lateinamerika**

Sabatini-Gebäude – Etage 0

Nouvel-Gebäude – Etage 0

**Episode 7**  
**Dispositiv 92.**  
**Kann die Geschichte**  
**zurückgespult werden?**

**Episode 6**  
**Ein betrunkenes Boot:**  
**Eklektizismus,**  
**Institutionalismus und**  
**Ungehorsam in den**  
**1980er Jahren**

# Etage 4

## Sammlung

Episode 3  
**Campo cerrado**

Mehr sehen

Episode 2  
**Verlorenes Gedankengut**

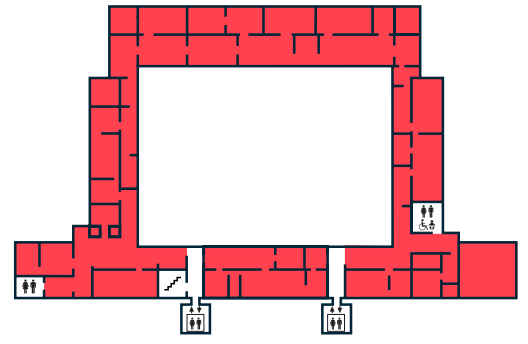
Mehr sehen

Episode 4  
**Doppelausstellung:  
Kunst und Kalter Krieg**

Mehr sehen

Episode 5  
**Die Feinde der Poesie**

Mehr sehen

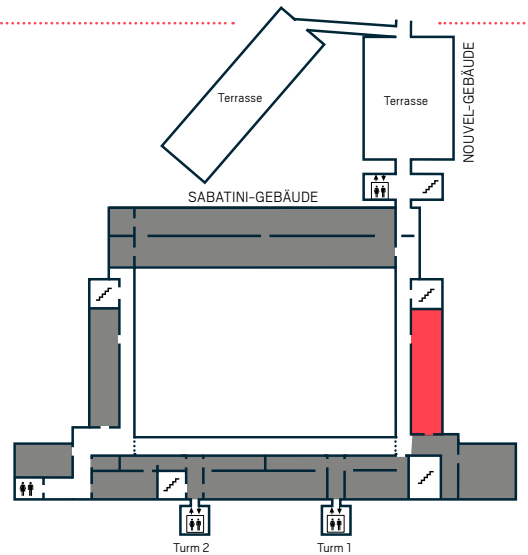


# Etage 3

## Temporäre Ausstellungen

Mehr sehen

## Sammlung

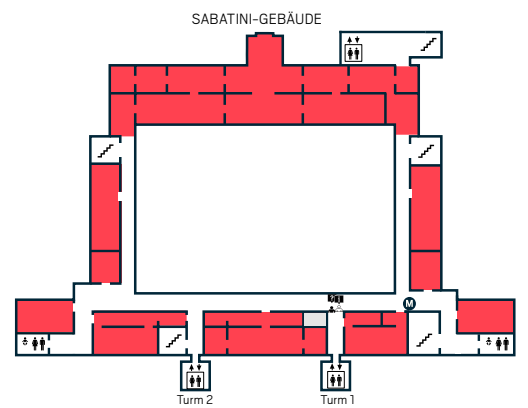


# Etage 2

## Sammlung

Episode 1  
**Territorien der Avantgarde:  
Stadt, Architektur  
und Zeitschriften**

Mehr sehen



# Etage 1

## Sammlung

Episode 8  
**Exodus und gemeinschaftliches Leben**

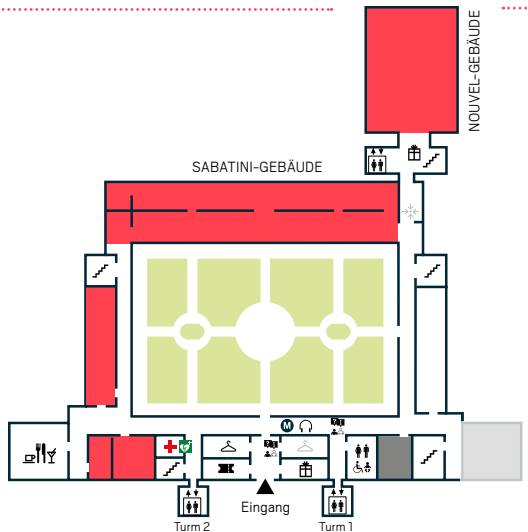
Mehr sehen

Episode 5  
**Die Feinde der Poesie:  
Widerstand in Lateinamerika**

Mehr sehen

## Temporäre Ausstellungen

Mehr sehen



# Etage 0

## Sammlung

Episode 7  
**Dispositiv 92. Kann die  
Geschichte zurückgespult werden?**

Mehr sehen

Episode 6  
**Ein betrunkenes Boot:  
Eklektizismus, Institutionalismus und  
Ungehorsam in den 1980er Jahren**

Mehr sehen

## Bibliothek



- Informationsschalter
- Tickets
- Schließfächer und Garderobe
- Babytragen, Verleih von Babysitzen
- Verleih von Klappstühlen und Rollstühle
- Audioguides
- Aufzüge
- Barrierefreie Toiletten
- Wickelraum
- Tripunkt
- Kulturvermittlung
- Medizinische Versorgung
- Defibrillator

### Buchhandlung "La Central"

Montag von Samstag von 10:00 bis 19:45 Uhr  
Sonntag von 10:00 bis 15:00 Uhr  
Dienstag geschlossen  
Tel. (+34) 91 787 87 82 82

### Museumshop

Montag - Samstag 10:30 - 20:45 Uhr  
Sonn- und Feiertage 10:30 - 14:00 Uhr  
(Der Shop im Nouvel-Gebäude  
1. Etage) schließt um 14:45 Uhr)  
Dienstag geschlossen  
Tel. (+34) 91 539 21 51 51

### Cafeteria/Restaurant NuBel

Mittwoch bis Sonntag von 10:00 bis 23:00 Uhr  
Montag und Dienstag geschlossen

### Cafeteria/Restaurant "Taberna Arzábal"

Montag bis Samstag von 11:00 bis 23:00 Uhr  
Sonntag von 11:00 bis 20:00 Uhr  
Tel. (+34) 91 528 68 28 28

Das Museum verfügt über Ruhebereiche  
im Kreuzgang und im Garten des Sabatini-Gebäudes  
sowie auf den Terrassen des Nouvel-Gebäudes

### Benutzungshinweise

Das Ticket ist den ganzen Tag gültig. Behalte es, sie werden am Ausgang danach fragen. Der Eintritt mit Speisen und Getränken ist nicht erlaubt. Das Rauchen ist nicht gestattet (einschließlich Außenbereiche). Die Ausstellungsräume dürfen nicht mit scharfen Gegenständen betreten werden. Der Zugang ist mit kleinen Taschen mit persönlichen Gegenständen und kleinen Rucksäcken (40 x 40 cm) gestattet.



In den Räumen 206 ist das Fotografieren nicht erlaubt | Guernica Raumtemperatur mit Schwankungen von +/- 1°C: 21°C | 22°C. An warmen Tagen wird empfohlen, mit einem warmen Kleidungsstück zu besuchen. Der Zugang mit Blinden- und Assistenzhunden ist mit entsprechender Bescheinigung erlaubt.

Weitere Informationen unter:  
[www.museoreinasofia.es](http://www.museoreinasofia.es)



Mit der Unterstützung von: Goethe-Institut Madrid

Das Museum empfiehlt:



Verwendung in Menschenmengen,  
Toiletten und Turms



Bleib auf Abstand