

MNCARS

Leandro Erlich. *La torre*

26 de noviembre de 2008 - 23 de febrero de 2009

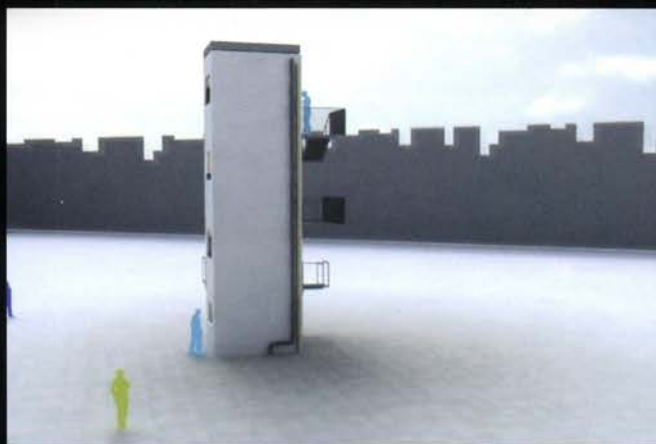


Imagen virtual para el proyecto *La torre*, 2008

Museo Nacional Centro de Arte Reina Sofía

Santa Isabel, 52, 28012 Madrid
Tels: 91 774 10 00
Fax: 91 774 10 56

Horario de exposiciones

Lunes a sábado de 10,00 a 21,00 h.
Domingo de 10,00 a 14,30 h.
Martes, cerrado

Las salas de exposiciones se
desalojarán 15 minutos antes
de la hora de cierre

Ilustraciones

© Leandro Erlich, 2008

Las visitas virtuales de las
exposiciones del MNCARS están
disponibles en

www.museoreinasofia.es

Patrocinadas por
idealista.com

D. Legal: M. 54.074 - 2008
NIPO: 553-08-009-6

IBERIA

Leandro Erlich. *La torre*

Leandro Erlich (Buenos Aires, 1973) ha conseguido un importante reconocimiento crítico tras una intensa trayectoria expositiva que arranca en los primeros años noventa. En sus trabajos pone en cuestión la visión de la realidad al alterar el artista nuestra percepción mediante estrategias de simulación y efectos escenográficos que crean ilusiones ópticas. A través de sus impecables instalaciones, el espectador se enfrenta de una forma lúdica a la percepción de sí mismo como individuo y como parte de la sociedad.

Los espacios cotidianos y aparentemente insignificantes que habitamos, como son un pasillo, un ascensor o las escaleras de un edificio –lugares aparentemente intrascendentes que se repiten casi idénticos en cualquier ciudad del mundo, pero que están llenos de información sobre cómo interactuamos, incluida una información emotiva ligada a nuestra memoria y experiencias– son los elegidos por Erlich para crear sus escenarios. A partir de espejos, cristales, agua y otros artificios fácilmente detectables, el artista manipula la visión de lo real y emplaza al público visitante, asombrado y desconcertado, ante una situación en la que aquello que consideramos “normal” es puesto en evidencia. Cuestionar nuestra existencia, así como la verdad empírica y, en definitiva, desvelar diferentes niveles de veracidad existentes en la realidad cotidiana, es el fundamento de la obra de Leandro Erlich.

En la obra *La Pileta*, 1999 (una gran caja implantada en la tierra, que simula una piscina llena, pero que en realidad no contiene agua en su interior sino una tapa de metacrilato con sólo una lámina de agua, produciendo la sensación de que el público, que accede por el subsuelo a uno de sus costados, queda sumergido en el fondo de la piscina), se pone de manifiesto uno de los principios que rige el trabajo de Erlich: la simplicidad. El hecho de que algo extraordinario pueda suceder de manera tan simple, tanto técnica como conceptualmente, y que el espectador sea capaz de desvelar el “truco” y aplicar esta reflexión a todo lo que le rodea, es sin duda uno de los propósitos del artista. Erlich también ha abordado cuestiones de índole psicológica. En la obra *Le Cabinet du Psychoanalyste*, 2005, se interroga sobre la práctica psicoanalista y los conceptos básicos de la constitución del “yo”. Esta obra está construida como un espacio dividido en dos por un cristal. A un lado, el espectador puede sentarse y observar lo que sucede al otro lado, donde se recrea una sala de psicoanalista en la que, de manera sorprendente, el espectador puede verse como psicoanalista o como paciente tumbado en el diván, por medio del reflejo de su imagen en el cristal, reflexionando así, una vez más, sobre quiénes somos, si sujetos reales o el reflejo de nosotros mismos definido por la percepción de los demás.

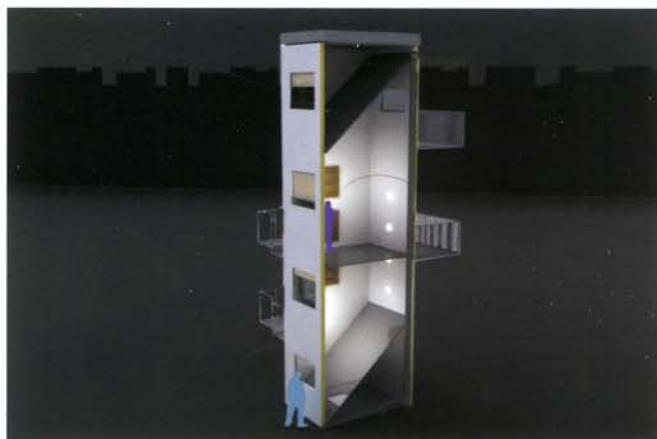
En una de sus últimas obras, *Carrousel*, 2008, Erlich transforma un tiiovivo en un apartamento con sus diferentes y comunes estancias: salón, cocina, comedor, cuarto de baño y dormitorio. La constante rotación del tiiovivo nos sume en la monotonía de nuestras vidas y en todos esos hábitos que se repiten sin fin. A pesar del carácter pesimista que se le puede atribuir a esta última obra, el trabajo de Erlich resulta más bien esperanzador ya que revela la capacidad que todos poseemos de sorprendernos y de entender y analizar nuestra experiencia.

Los trampantojos se hicieron habituales a partir del Barroco. De alguna manera significaron un paso hacia la modernidad, en cuanto consideraban al público como parte activa y absolutamente necesaria para el sentido de la obra. Exigen una implicación física y sobre todo intelectual del espectador, ya que sin él, no existe la trampa o la ilusión. Ninguna de las instalaciones de Leandro Erlich podría ser explicada sin la acción del espectador y lo que la obra le produce.

La torre, 2008, instalada en el patio de la ampliación Nouvel y producida específicamente para el Museo Nacional Centro de Arte Reina Sofía es un edificio de pisos que funciona como un enorme periscopio. Un dispositivo de espejos invita al espectador, situado en la parte baja, a ver lo que está sucediendo en la parte superior y viceversa. Las personas situadas en el interior de la instalación –que simula el pasillo de un edificio de apartamentos– parecen flotar en el espacio a los ojos de los espectadores que miran desde fuera por las ventanas. Se crea así un complejo juego de perspectivas con en el que se desarticula nuestro sentido de la orientación y se nos hace sentir la experiencia de desafiar la ley de la gravedad. Un espacio donde establecer una relación distinta entre quien mira y quien es observado. El espectador se convierte en activo *performer* que ve y es visto a la vez. “Como en otros proyectos realizados –en palabras del artista–, *La torre* anhela construir un sentido narrativo y fantástico a partir de nuestra experiencia cotidiana dentro de espacios comunes”.

Leandro Erlich es actualmente uno de los artistas latinoamericanos que gozan de mayor resonancia internacional. Sus obras se han podido ver, entre otros lugares, en la Bienal de Estambul (2001), en la Bienal de Venecia (2001 y 2005), en el Centro de Arte Santa Mónica, Barcelona (2003), en la exposición *Nôtre Histoire*, Palais de Tokio, París (2006) y, recientemente, en la Bienal de Liverpool y en el PS1 de Nueva York.

Para más información sobre el autor: www.leandroerlich.com



Imágenes virtuales para el proyecto *La torre*, 2008