

MNCARS

Alberto (1895-1962)

26 de junio a 17 de septiembre de 2001



Boceto. Decorado para "Numancia" de Cervantes, 1936
Acuarela sobre papel, 47,5 x 67,5 cm.
Colección Santander Central Hispano

26 de junio a 17 de septiembre de 2001
Plantas 3ª, 4ª (sala 41) y plaza

Comisariado
Jaime Brihuega
Concepción Lomba

Coordinación
Belén Díaz de Rábago

Registro
Charo Huarte

Restauración
Departamento Restauración MNCARS

Montaje
Diseño: Fernando López Cobos
Realización: TEMA, S.A.

Realización del monolito "El pueblo español tiene un camino que conduce a una estrella", según maqueta original
Dirección: Jorge Ballester
Realización: Avico Realizaciones, S.L.

Triptico

Coordinación
Ana Marina García Rubio (MNCARS)

Diseño
Carlos Serrano G.A.H./AM3

Maquetación
Julio López (MNCARS)

Realización gráfica
Alvi, S.A.

Ilustraciones
© VEGAP, para las reproducciones autorizadas, Madrid, 2001.

D. Legal: M. 28785 - 2001
NIPO: 181-01-001-7

Patrocinador exclusivo

Telefónica

Museo Nacional Centro de Arte Reina Sofía

Santa Isabel, 52
28012 Madrid
Tels: 91 467 50 62 - 91 468 30 02
Fax: 91 467 31 63

Horario de exposiciones
Lunes a sábado
de 10,00 a 21,00 h.
Domingo
de 10,00 a 14,30 h.
Martes, cerrado

Información del Museo en Internet:
museoreinasofia.mcu.es

Museo
Nacional
Centro
de Arte
Reina
Sofía



IBERIA

MINISTERIO DE EDUCACIÓN, CULTURA Y DEPORTE

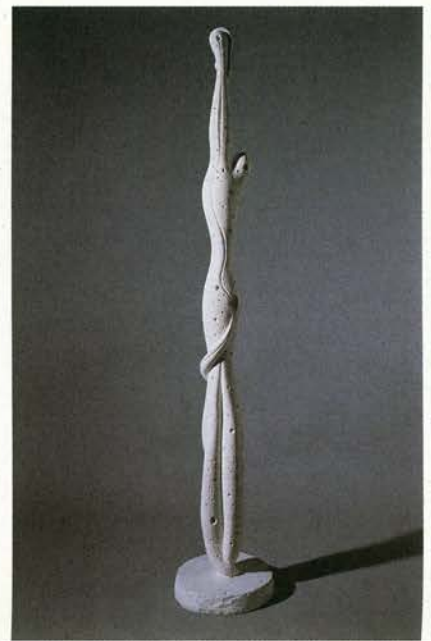
Alberto

(1895-1962)

El escultor Alberto Sánchez (Toledo 1895, Moscú 1962) -ALBERTO, como se le llamó desde el principio de su carrera- es una de las figuras más importantes de la vanguardia histórica que desplegó su actividad en el

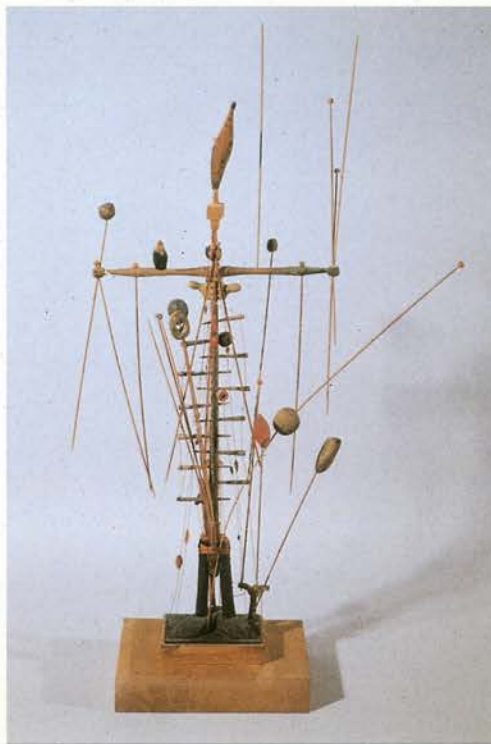
territorio peninsular. Encarna también la hermosa leyenda del artista autodidacta que, desde durísimas condiciones personales y desde las limitaciones de una España alejada de los grandes centros de la modernidad, logró situar la dimensión de sus obras en las regiones poéticas más avanzadas de la creación contemporánea. También en las más enraizadamente profundas.

Amigo y compañero de Barradas en esa catarsis poética de principios de los años veinte, que hizo que la vanguardia española recuperara la realidad bajo unos ojos nuevos, su neocubismo inicial apareció como una de las prometedoras revelaciones de la Exposición de Artistas Ibéricos de 1925. Apegado a las honduras de lo popular y de lo agrícola, a la vez que atraído por una emocionada sensibilidad hacia el magnetismo telúrico de la natura-



Boceto de la escultura
"El pueblo español tiene un camino que conduce a una estrella", 1937

Yeso negro pintado
184,5 x 32 x 33 cm.
Museo Nacional Centro de Arte Reina Sofía



Poste de señales en el río Belaya, 1957
Ensamblaje de madera y plastelina
93,5 x 54 x 18 cm.
Museo Nacional Centro de Arte Reina Sofía

escultor sino que, además, traza una mirada lúcida y sistemática sobre su trayectoria artística. Para la ocasión se han reunido casi dos centenares de piezas de todas las etapas y de todos los géneros de su producción: escultura, pintura, dibujo y obra escenográfica.

El catálogo reúne ensayos de los comisarios de la exposición, Jaime Brihuega y Concha Lomba, así como de los historiadores Juan Manuel Bonet, Valeriano Bozal, Eugenio Carmona, Javier Pérez Segura, Adolfo Gómez Cedillo y Robert Lubar. Cuenta con el asesoramiento directo de la esposa y el hijo del artista, Clara Sancha y Alcaén Sánchez y con un estudio de técnicas realizado por el Departamento de Restauración del MNCARS.

leza, a principios de los treinta Alberto fue, con Benjamín Palencia, el gran artífice de la llamada "Escuela de Vallecas". En esta peculiar mirada hacia la esencia cultural propia, instrumentada desde la semántica universal de formas que rozaban la abstracción, parecían conciliarse el "modelo interior" del Surrealismo, la llamada ancestral de los orígenes y una revolucionaria fusión entre el arte y la vida pensada para comprometerse solidariamente con el género humano. La influencia de esta "poética de Vallecas" fue extensa y decisiva, cristalizando emblemáticamente en ese monolito de 11 metros de altura, "*El pueblo español tiene un camino que conduce a una estrella*", que acompañó al *Guernica* y a otras obras capitales en el Pabellón Español de la Exposición Universal de París de 1937. Exiliado a Moscú tras la Guerra Civil, Alberto continuaría trabajando hasta su muerte sin que se borrarán nunca las huellas de lo que había creado en España, pero sabiendo abrir su sensibilidad hacia los nuevos paisajes y circunstancias.

La presente muestra no sólo viene a rendir un obligado homenaje a la figura de este

Toro y paisaje, 1958-62
Madera, plancha de metal y varilla de hierro
57,5 x 29,5 x 28 cm.
Colección MACBA. Fundació Museu d'Art Contemporani de Barcelona

