

Museo Nacional Centro de Arte Reina Sofía

**photography
in print
1919-1939**

fotografía pública

**27 de
abril**

**29 de
junio de
1999**

fotografía pública

photography in print 1919-1939

Durante los años de entreguerras la fotografía se desarrolló como lenguaje propio, distinto e independiente de las artes plásticas tradicionales, un lenguaje en el que era posible tanto la objetividad como la experimentación. Fue un paréntesis de apenas dos décadas que comenzó con la superación de la fotografía artística (el pictorialismo, dependiente de los modelos de las artes plásticas tradicionales y dominante hasta la primera década del siglo) y acabó con el predominio del fotoperiodismo, subordinado a la actualidad y la información puntual. En aquellos años la nueva fotografía vivió una época de experimentación y a la vez madurez que gozó de una difusión pública excepcional, lo que le otorga un lugar fundamental, aunque no del todo reconocido, en la historia del arte moderno.

Los fotógrafos modernos publicaron los temas de la época (técnica, ciudad, cuerpo, trabajo, abstracción, propaganda, etc.) en los nuevos medios de comunicación: foto-libros, carteles, anuncios, revistas y periódicos. Sus procedimientos eran también inéditos: la fotografía directa, la fotografía sin cámara, el montaje fotográfico, el uso de perspectivas sorprendentes o la tipo-foto, una técnica decisiva en el desarrollo del nuevo diseño gráfico y la publicidad.

Los avances técnicos de la industria editorial permitieron que estas innovaciones fueran conocidas por el público inmediatamente y casi en cualquier sitio, gracias a su difusión en los medios de comunicación de masas. Los experimentos de los fotógrafos y diseñadores de los años de entreguerras determinaron la cultura visual de nuestro siglo, que ahora acaba con transformaciones en la comunicación comparables a las de entonces.

Fotografía pública presenta fotografías publicadas y reproducidas por medios mecánicos en foto-libros, revistas, periódicos, carteles, anuncios y folletos publicitarios o propagandísticos. Alrededor de mil obras de

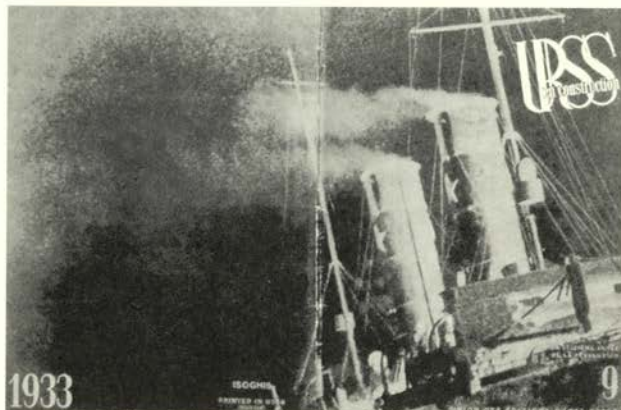
artistas de todo el mundo, fotógrafos, diseñadores gráficos, fotomontadores, cartelistas y publicistas, muchos de los cuales trabajaban en más de una especialidad, como Herbert Bayer, Max Burchartz, Cesar Domela, Domon Ken, John Heartfield, Agustín Jiménez, Gustav Klucis, El Lissitzky, Herbert Matter, László Moholy-Nagy, Mariano Rawicz, Hans Richter, Aleksandr Rodchenko, Paul Schuitema, Serguei Senkin, Varvara Stepanova, Karel Teige, Solomon Telingater, Jan Tschichold, Umbo o Piet Zwart.

Todos ellos están presentes en la muestra, al igual que cartelistas y diseñadores gráficos como Mauricio Amster, Lester Beall, Joseph Binder, Alexey Brodovitch, Walter Dexel, Hermann Eidenbanz, Dick Eiffers, Edward MacKnight Kauffer, Gyorgy Kepes, Gerald Kiljan, Valentina Kulagina, Bruno Munari, Natalia Pinus, Mariano Rawicz, Zdenek Rossmann, Serguei Senkin, Vladimir y Georgi Sternberg, Ladislav Sutnar, Nicolai Troshin o Georg Trumpp.

Entre otros fotógrafos, en la exposición hay obras de Maks Alpert, Manuel Álvarez Bravo, Emilio Amero, Eugène Atget, Cecil Beaton, Hans Bellmer, Aenne Biermann, Karl Blossfeldt, Pierre Boucher, Margaret Bourke-White, Bill Brandt, Brassai, Anton Bruehl, Robert Capa, Henri Cartier-Bresson, Gabriel Casas, Walker Evans, Andreas Feininger, Hans Finster, Semion Fridliand, Ja-



Paul Schuitema,
Zuur Werk, ca. 1930,
Cartel
© Merril C. Berman Collection



El Lissitzky,
URSS en construcción,
Moscú 1933



Lester Beall,
Slums Breed Crime,
Cartel
© Merrill C. Berman Collection

romir Funke, Hein Gorny, John Havinden, Florence Henri, Horino Masao, George Hoyningen-Huene, Boris Ignatovich, André Kertész, Germaine Krull, Dorothea Lange, Helmar Lerski, Man Ray, Erich Mendelshon, Tina Modotti, Martin Munkacsy, Paul Nash, Natori Yonosuke, Nojima Yasuzo, Paul Outerbridge, Cecilio Paniagua, Roger Parry, Walter Peterhans, Albert Renger-Patzsch, Josep Sala, Erich Salomon, Edward Steichen, Alfred Stieglitz, Sasha Stone, Weegee, Edward Weston y Paul Wolff.

La exposición es un proyecto de Horacio Fernández, profesor de historia de la fotografía y organizador de exposiciones, para el MNCARS, que presenta una parte de su colección junto a obras de otros museos como el IVAM de Valencia o el Tokyo Metropolitan Museum of Photography, instituciones como la Biblioteca Nacional y el Archivo Histórico Nacional y colecciones particulares, entre las que se encuentra la de Merrill C. Berman, una de las más importantes colecciones de carteles y diseño gráfico.

Montaje

La sala principal de la exposición está concebida como un espacio urbano. La iluminación, las proyecciones y el sonido ambiente subrayan esta apariencia. En paneles, mesas y vitrinas se muestra la nueva visión de la ciudad mo-

derna, sus habitantes, el cuerpo, la historia, la naturaleza, la técnica, el trabajo, la experimentación fotográfica..., siempre por medio de publicaciones. El responsable del montaje, Alberto Lievore, ha recibido por sus trabajos en el área de diseño de mobiliario y montaje numerosos premios y menciones.

Catálogo

El catálogo proporciona a través de más de 640 ilustraciones una imagen de la exposición, completada con textos ensayísticos e informativos escritos por Horacio Fernández. La dirección de arte del catálogo es obra de Fernando Gutiérrez.

Banda sonora

Fotografía pública cuenta con una banda sonora compuesta por una multitud de fragmentos de discursos, música, publicidad, poesía, ruido urbano, etc. de la época. El autor del collage sonoro es Pedro G. Romero, un artista que trabaja desde hace tiempo en las fronteras que separan, más que unen, la alta y la baja cultura.



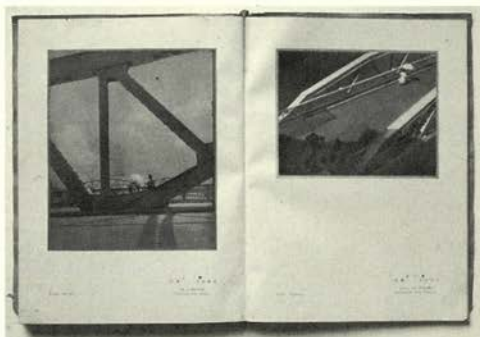
Aleksandr Rodchenko,
Dayesh, 1929,
© Merrill C. Berman Collection

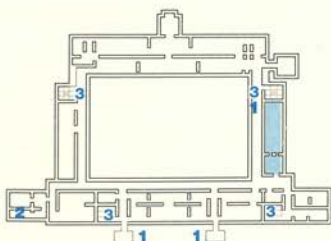
Japan Photographic Annual, 1928-29

The Asahi Shimbun Publishing Co.

Anuario fotográfico

© Museo Nacional Centro de Arte Reina Sofía





PLANTA 3ª

- 1 Ascensores
- 2 W.C.
- 3 Salidas de Emergencia

**Del 27 de abril
al 29 de junio de 1999**

Comisario
Horacio Fernández

Coordinación
Christian Domínguez
Giulietta Speranza

Restauración
Pilar Hernández
Pilar García
Eugenia Gimeno

Diseño de Montaje
LIEVORE asociados

Diseño de Catálogo
Fernando Gutiérrez © Grafica

Realización
ALCOARTE

Seguros
NORDSTERN

Transporte
URBANO

Banda Sonora
Pedro Romero

**Museo Nacional
Centro de Arte Reina Sofía**
Santa Isabel, 52. 28012 Madrid
Tlfs: 91 467 50 62
91 468 30 02
Fax: 91 467 31 63

Horario de exposiciones
Lunes a sábado de 10,00 a 21,00 h.
Domingo de 10,00 a 14,30 h.
Martes cerrado

Coordinación del Museo
Ana Marina García Rubio

Diseño gráfico
Mar Lissón, Lali Almonacid

Maquetación
Aula de Diseño, S.L.

Realización gráfica
Graffoffset, S.L.

D.Legal: M-15854-1999
NIPO: 181-99-007-4

Acceso a la información del Museo
a través de la dirección Internet:

<http://museoreinasofia.mcu.es>

**Museo
Nacional
Centro
de Arte
Reina
Sofía**

MINISTERIO DE EDUCACIÓN Y CULTURA