

Museo Nacional Centro de Arte Reina Sofía

chillida

1948 - 1998

**15 de
diciembre
de 1998**

**15 de
marzo
de 1999**

chillida

1948 - 1998

La obra escultórica de Eduardo Chillida (San Sebastián, 1924) es la más importante de un artista español vivo. La exposición retrospectiva que el Museo Nacional Reina Sofía inaugura al celebrar el artista sus 75 años, es la primera de estas características que presenta un Museo español. El comisario de la exposición es el Prof. Dr. Kosme de Barañano que realizó en 1992 la exposición retrospectiva del artista en el palacio de Miramar de San Sebastián, su ciudad natal.

Eduardo Chillida está representado en la mayor parte de los Museos de Alemania (Mannheim, Berlín, Francfort, Dusseldorf, Münster, etc.) de Suiza (Basilea, Zurich, Ginebra, Winterthur, etc.) y de los Estados Unidos (Metropolitan, Houston, Dallas, Washington D.C., Chicago, Pittsburg, etc.). Su obra ha sido contada y analizada por historiadores del arte y directores de Museos así como por poetas (Octavio Paz, Gabriel Celaya, Jose Ángel Valente, Jose Miguel Ullán, Jacques Dupin, Claude Esteban, Edmond Jabès, Yves Bonnefoi, etc.) y por filósofos (Gaston Bachelard, Martin Heidegger, René Thon, etc.).

Además, Chillida tiene obras públicas por todo el mundo, interviniendo



Torso, 1948
Yeso (66 x 31 x 20 cm.)
Colección privada

con su obra en el paisaje natural desde los *Peines del Viento*, de San Sebastián, *La casa de Goethe*, en Francfort, el *Monumento a la Tolerancia*, en Sevilla, *el Elogio del Horizonte*, en Gijón, o con el proyecto de futuro titulado *Montaña Tindaya* en la isla de Fuerteventura.

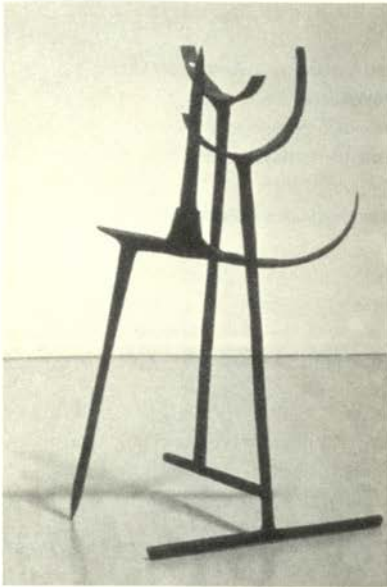
El Museo Nacional Reina Sofía presenta 140 obras, desde 1946 hasta el presente, que cubren más de cincuenta años de trayectoria creadora del artista en todos los géneros a los que se ha dedicado: la escultura y el dibujo. La selección cubre también todos los materiales con los que ha trabajado y todas sus etapas creativas, articulándose en tres secciones:

* Una dedicada a las piezas de cierto peso. Dado que las limitaciones constructivas del Museo no permiten la presencia de obras de más de 5 toneladas queda fuera un importante grupo de piezas en acero.

* Al margen de estas limitaciones hemos querido considerar desde una atalaya diferente, incluso en su colocación dentro del espacio de la exposición, el trabajo de Chillida con la tierra chamota, las llamadas *lurras*, como una parte importante de su producción.

* Una tercera parte dedicada a sus manifestaciones con o sobre el papel, sean sus relieves llamados *gravitaciones*, sean sus dibujos. En el campo del dibujo hemos realizado una selección de 160 obras que abarca tanto los trazos y marcas realizados con lápiz o con tinta como los logrados a base de cortes de tijera o de collage. Con esas 60 obras hemos querido conformar un mundo cerrado de obras en sí, y no de simples dibujos preparatorios o de apuntes. Esta exposición dentro de la exposición, al margen de razones de conservación y de iluminación, responde, asimismo, a un intento de hacer una doble lectura del mundo visual de Eduardo Chillida en relación a los conceptos básicos que su pensamiento visual plantea dentro de la Historia del Arte del mundo occidental. También consideramos sus papeles colgados, llamados *gravitaciones*, como parte de su producción escultórica, como relieves contruidos con papel, y no como simples dibujos.

En este sentido, esta exposición, más que aproximativa a la biografía de trabajo del artista, se dirige a intentar explicar al lector los conceptos base que el pensamiento visual de Chillida cuestiona, replantea y vivifica, es decir, a los que da una nueva forma. No se plantea problemas de modelado ni de representación ni de expresión, sino cuestiones más *meta-físicas*, es decir, más de formulación (con la materia) de conceptos



Deseoso, 1954

Hierro forjado
(97 x 54 x 47 cm.)
Colección de Arte Con-
temporáneo Fundación
"la Caixa"

como límites, vacío, espacio y escala. Todos ellos están relacionados entre sí y sujetos no sólo a la materia (tierra, acero, granito, etc.) en la que se manifiestan sino también a la persona que se acerca a ellos (a su posición, su pathos o sensibilidad, y su tacto).

Podemos distinguir, más o menos cronológicamente, una serie de etapas, caracterizadas por el hecho de utilizar para su trabajo, de cuestionar con sus manos, un determinado material. Desde sus primeros trabajos en yeso hasta sus tierras chamotas, desde sus primeras tentativas de modelar pequeñas figuras hasta la configuración de espacios públicos, desde las primeras dudas y proyectos de 1948 hasta el presente, hay en Chillida un camino recorrido, andado, sudado, sufrido y gozado, *construido* a través del hierro, del acero y la madera al alabastro, al hormigón y a la tierra. Esto no quiere decir que le sean ajenos otros materiales: en 1951 trabaja un relieve en plomo, en 1958 hay constancia de un trabajo en bronce, en 1962 es el mármol y también el granito. Estas exploraciones de Chillida, estas experiencias de materiales, se realizan, curiosamente, siempre en relieves. También en su obra gráfica, entre los aguafuertes, xilografías y litografías hay un cierto número, aunque exiguo, de serigrafías, puntas secas y aguatinas; pero debido a la amplitud de su obra gráfica, hemos renunciado en esta exposición a ese apartado.

La presente muestra permite, sin embargo, una mirada detenida a los procesos de creación, a los modos de producción del artista que bien podemos calificar como un repaso enciclopédico a las técnicas artísticas de la historia del arte.

Talleres de Navidad

Espacios de Chillida

Patrocinio Real Asociación de Amigos del Museo
Diseño y realización Teatro de La Luna

Información e inscripción en el Servicio Pedagógico,
telf. 91 4675062, ext. 442, a partir del 16 de diciembre.

Para edades comprendidas entre 6 y 10 años.

Se realizarán 10 sesiones de taller, en grupos de hasta 30 niños.

La participación será gratuita.

Calendario:

Diciembre, los días 26, 28 y 30

Enero, los días 2, 4, 7, 8 y 9

Horario: de 12,30 a 13,30 h. y de 18 a 19,30 h.

Visitas guiadas

A partir de enero de 1999 y hasta la clausura de la exposición, los guías voluntarios del Museo realizarán visitas por la muestra de Eduardo Chillida para centros escolares. Solicitudes en el: 91 467 50 62, ext. 440.

Audiovisuales

Chillida: el arte y los sueños

A partir del 17 de febrero se proyectará en el salón de actos el documental *Chillida: el arte y los sueños*, realizado por Susana Chillida y producido por "La Bahía Centro Audiovisual" en colaboración con Canal+ España.

Proyecciones Lunes, miércoles, jueves y viernes, a las 17,00 h.

Fechas Del 17 de febrero al 15 de marzo de 1999.

La videoinstalación **El artista en sus entornos**

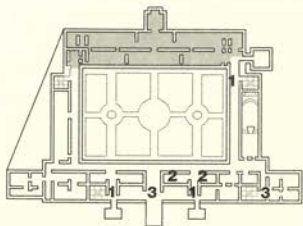
ha sido patrocinada por:



Beaulieu, 1991

Acero (208 x 65 x 55 cm.)

Colección privada



PLANTA 1ª

- 1 Ascensores
- 2 W.C.
- 3 Salidas de Emergencia

**Del 15 de diciembre de 1998
al 15 de marzo de 1999**

Comisario

Kosme de Barañano

Coordinación

Marta González en el MNCARS
Cristina Fernández en el Estudio
Chillida

Registro de Exposiciones

Temporales

Giulietta Speranza

Asistencia técnica

José Hernando

Restauración

Eugenia Gimeno
Jorge García
Juan Sánchez
Pilar Sedano

Diseño de montaje

Macua & García-Ramos

Realización

Exmoarte, S.L.

Seguros

Nordstern

Transporte

Artística Transportes Especiales, S.L.
SIT, Transportes Internacionales, S.A.
Grúas Ayala G.T.I., S.L.

Museo Nacional

Centro de Arte Reina Sofía

Santa Isabel, 52. 28012 Madrid
Tlfs: 91 467 50 62-91 468 30 02
Fax: 91 467 31 63

Horario de exposiciones

Lunes a sábado de 10,00 a 21,00 h.
Domingo de 10,00 a 14,30 h.
Martes cerrado

Coordinación del Museo

Ana Marina García Rubio

Diseño gráfico

Mar Lissón, Lali Almonacid

Maquetación

Aula de Diseño, S.L.

Realización gráfica

Grafoffset, S.L.

D.Legal: M-44500-1998

NIPO: 181-98-002-2

Acceso a la información del Museo
a través de la dirección Internet:
<http://museoreinasofia.mcu.es>

Con el patrocinio de



CAJA MADRID
FUNDACION

**Museo
Nacional
Centro
de Arte
Reina
Sofía**

MINISTERIO DE EDUCACIÓN Y CULTURA