

**Museo Nacional Centro de Arte Reina Sofía**

# **lucio fontana**

entre materia  
y espacio

**30 de  
septiembre**

**16 de  
noviembre  
de 1998**

# lucio fontana

## entre materia y espacio

*En la sociedad, al artista no le incumbe otro cometido que mantener viva la sensibilidad para la existencia como persona humana.*

Cita tomada de Lucio Fontana en Guido Ballo, **Lucio Fontana**, Colonia, 1971

*El arte es eterno porque vive en el espíritu creador del hombre; la materia no es eterna en sentido temporal.*

Cita tomada del **Manifiesto Blanco**.

En el año 1999 se conmemora el centenario del nacimiento de Lucio Fontana. Fontana (1899-1968) vivió muchas de las grandes revoluciones de este siglo, un siglo en el cual se han producido cambios económicos, sociales, tecnológicos y culturales; un siglo, en el cual el ser humano ha visto cambiar radicalmente la realidad a su alrededor. La visión humana del cosmos nunca antes había recibido tantos impulsos y en tan poco tiempo. Fontana fue hombre y artista de su época, vivió las guerras y los cambios que éstas produjeron en el hombre, fue testigo de las nuevas conquistas de la técnica y la industria, de los descubrimientos de la física nuclear y de los experimentos en el espacio y en la tecnología de la comunicación.

*Ritratto di Teresita*,  
1938.  
Mosaico,  
34 x 33 x 15 cm.

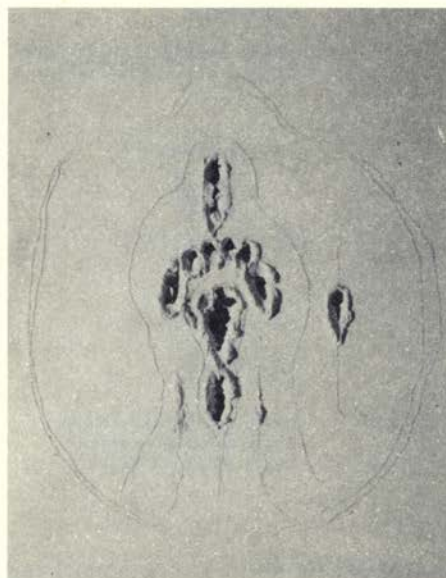


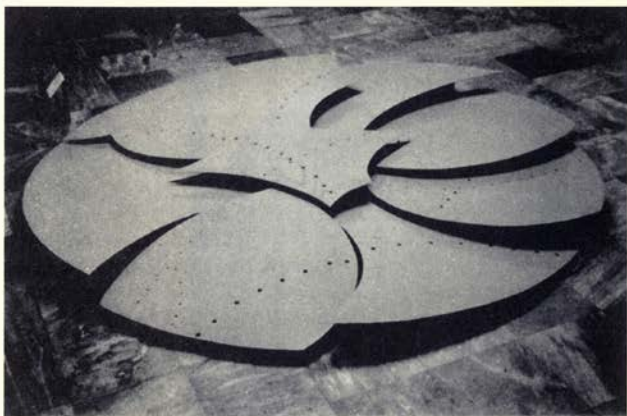
Cada época plantea nuevos interrogantes a una realidad en constante cambio, a la que el individuo debe acomodarse y en la que tiene que redefinir su posición. El artista como hombre de su tiempo y de su medio social, se enfrenta a estos interrogantes con los recursos y medios técnicos que tiene a su alcance. Ahora bien ¿el hombre, básicamente, no sigue siendo el mismo, teniendo los mismos y atemporales interrogantes sobre la vida y la muerte, el sentido de la existencia, la libertad, la necesidad y la experiencia de sentimientos como amor, sexualidad, angustia y fe?

Fontana era un visionario que se adelantó a muchos de los debates artístico-filosóficos que se desarrollan actualmente. La desmaterialización de la obra de arte es un ejemplo más de la búsqueda de nuevos caminos de expresión artística.

Asimismo, era consciente de los drásticos cambios a los que el hombre se estaba enfrentando en este siglo y los vivía con euforia. Así, su profunda fascinación por la conquista del espacio se refleja en muchas de sus obras de los años 50 (*Galassie*). No tenía miedo de romper con los estándares tradicionales de expresión artística, utilizando materiales que fueron absolutamente in-

*Concetto spaziale*,  
1968.  
Óleo sobre lienzo,  
100 x 81 cm.





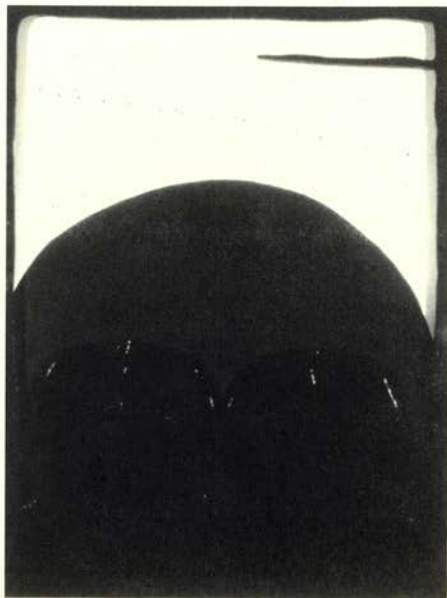
*Concetto spaziale*, 1952.

Ocho elementos en hierro barnizado,  
300 cm. diámetro.

novadores en su contexto histórico, como tubos de luz neón -a partir de 1949- o realizando -a principio de los años 50- un proyecto para la televisión que, simultáneamente, debía ser emitido a todo el mundo.

Fontana buscaba una fórmula estética de simbolizar las inquietudes del hombre moderno, pero con igual ímpetu, trataba los temas básicos del ser humano, planteando los interrogantes eternos del hombre. El principio de lo femenino y lo masculino, el amor y la fascinación por la mujer, la naturaleza y la intervención humana, la polaridad entre materia y espíritu, el interrogante de Dios o el sentimiento de fe, son algunos de los temas fundamentales de la búsqueda artística de Fontana. No solamente en los contenidos, sino también en la forma, Fontana no temía emplear un lenguaje artístico tradicional y académico por un lado, y ser precursor de tendencias de vanguardia por otro.

Tal vez Fontana sea uno de los artistas más controvertidos de este siglo. A lo largo de su vida, empleó diferentes lenguajes y estilos en función de los contenidos que más le importaban. Este proceder le convirtió en un artista aparentemente contradictorio que parece fluctuar entre figuración y abstracción, expresión neobarroca y un extremado reduccionismo de las formas. Un tema central en la obra de Fontana es el hombre en el tiempo y el espacio, tanto el espacio real como el espiritual. Su "invención" propiamente dicha, sostiene Fontana, son perforaciones ("buchi") del lienzo y, posteriormente, los cortes ("tagli"). La luz y el espacio real son los medios conformadores de estos tra-



*Concetto spaziale,*  
1965.

Pintura al agua  
sobre lienzo y madera  
lacada,

202 x 153 cm.

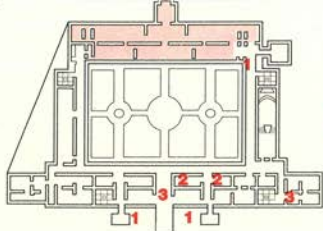
bajos. La tela ya no es el soporte de signos para representar objetos materiales, sino que se convierte en superficie de proyección para el espíritu del espectador. Al igual que la luz, la mirada del espectador atraviesa el plano del lienzo hacia el "espacio de detrás".

Fontana parece huir de la afirmación univalente de la realidad. La constante bipolaridad de las opciones en su obra transmite el sentido de libertad y variedad de la existencia humana. Fontana aspira a la representación de una imagen integral del hombre moderno, creyendo, tal vez, en el arte como el intento de una interpretación global, capaz de integrar las muchas realidades que rodean al hombre.

Convencidos de la importancia de la obra de Fontana, no sólo para las vanguardias históricas, sino también para el hombre como tal y para el arte contemporáneo, esta exposición, más temática que retrospectiva, es un intento de proponer de nuevo al público los temas básicos de la obra de Fontana. A pesar de la diferencia en estilos y épocas de su producción, buscamos el hilo conductor de esos interrogantes atemporales que creemos no han perdido interés ni fuerza para el espectador.

*Franziska Nori*





### PLANTA 1ª

- 1 Ascensores
- 2 W.C.
- 3 Salidas de Emergencia

**Del 30 de septiembre  
16 de noviembre de 1998**

Exposición organizada por la Fundación "la Caixa", en colaboración con el MNCARS y con la ayuda especial de la Fundación Fontana

#### Comisariado

Thomas Messer  
Franziska Nori

#### Coordinación

Lucía Ybarra

#### Diseño de montaje

Ángel Bados

#### Montaje

Tema, S.A.

#### Restauración

Jorge García  
Pilar García  
Juan Antonio Sánchez

#### Transporte

Art Picot, S.L.

#### Seguros

GDS, Barcelona

#### Registro

Giulietta Speranza  
Laura Gerodetti

#### Museo Nacional

#### Centro de Arte Reina Sofía

Santa Isabel, 52. 28012 Madrid

Tifs: 467 50 62-468 30 02

Fax: 467 31 63

#### Horario de exposiciones

Lunes a sábado de 10,00 a 21,00 h.

Domingo de 10,00 a 14,30 h.

Martes cerrado

#### Coordinación del Museo

Ana Marina García Rubio

#### Diseño gráfico

Mar Lissón, Lali Almonacid

#### Maquetación

Aula de Diseño, S.L.

#### Realización gráfica

Graffoffset, S.L.

D.Legal: M- 34294-1998

NIPO: 181-98-002-2

Organizada por



**Fundación "la Caixa"**

CAJA DE AHORROS Y PENSIONES DE BARCELONA

Con la ayuda especial de



FONDAZIONE LUCIO FONTANA

Con la colaboración de

**IBERIAI**

Acceso a la información del Museo a través de la dirección Internet: <http://museoreinasofia.mcu.es>

**Museo  
Nacional  
Centro  
de Arte  
Reina  
Sofía**

MINISTERIO DE EDUCACIÓN Y CULTURA