

**Museo Nacional Centro de Arte Reina Sofía**

**lipchitz**

(1891 - 1973)

Un mundo  
sorprendido  
en el espacio

**20 de  
mayo**

**2 de  
septiembre  
de 1997**

# lipchitz

(1891-1973)

## Un mundo sorprendido en el espacio

La exposición **Un mundo sorprendido en el espacio** presenta un conjunto equilibrado de obras de Jacques Lipchitz (Druskieniki, Lituania, 1891- Capri, 1973) que sintetizan su evolución artística y muestran una originalidad que le convierten en excepcional escultor del siglo XX. La obra de Lipchitz refleja, más que la de ningún otro escultor de su generación, con la excepción de Picasso, una desconcertante variedad de estilos. A Lipchitz jamás se le ocurría responder al gusto del público o al mercado del arte, él siempre obedecía a los dictados de su arte.

Las obras expuestas se ordenan en secuencias cronológicas dentro de los límites de lo posible, atendiendo prioritariamente sin embargo al nivel de concreción formal que cada una de ellas representa en la evolución plástica del artista. Es una panorámica, pues, intencional e interesada en la singularidad de las obras, en sus orígenes e identidad visual, que deja en segundo término la contextualización histórica o cultural de las mismas.

Lipchitz es una presencia constante y silenciosa en la evolución de la escultura de nuestro siglo. Ajeno a estrategias de promoción

Figura desmontable (Pierrot), 1915

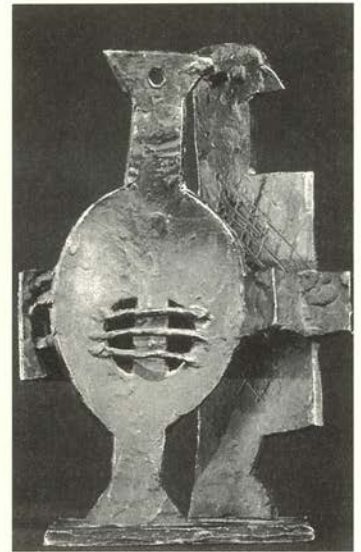
Bronce, ejemplar único

69,2 cm

Colección Robert y Andrea Bolt



y tendencia, persuadido como pocos de que *My work is my Life*, ha vivido en diálogo permanente con la arcaica estatuaria primitiva y preclásica -su colección es impresionante y explica muchos de los hallazgos formales quizás mejor que el rastreo, por concienzudo que sea, de influencias y convergencias con otros grandes artistas de su tiempo. Fue atrevido como Picasso, compañero sensible de González, Brancusi, Gargallo y admirador incondicional de Juan Gris. Sintió por España la vieja fascinación de los románticos, engrandecida en sus años jóvenes por la amistad y camaradería de aquellos hispánicos extraterritoriales que fueron Huidobro, Larrea, Gómez de la Serna y Torres García -tremendos conspiradores de papel.



Arlequín con mandolina, 1925

Bronce, ejemplar único.

19,69 x 13,03 x 6,05 cm

Marlborough International Fine Art

Abierto a su época, sin embargo, supo ser un maestro generoso y sutil en los años de madurez norteamericana. De Kooning, Pollock, Esteban Vicente -por citar los nombres quizás más señeros- nos han dejado el testimonio de su serena personalidad sin fisuras, particularmente dotado para la amistad y siempre dispuesto a convertir en positivas las experiencias más difíciles.

La exposición reúne unas noventa esculturas, una docena de dibujos que ex-



Chimène, 1930

Bronce, ejemplar único

36,8 x 20,3 x 14 cm

Marlborough International Fine Art

plican la génesis de algunas obras concretas y documentos inéditos procedentes del Archivo de la Tate Gallery de Londres.

El recorrido de la muestra respeta el orden cronológico, y se atiene a la evolución visual de la obra de Lipchitz: primeras figuraciones geometrizzantes, años cubistas, transfiguraciones iconológicas personales, hallazgos e improvisaciones. El período norteamericano presenta sólo una importancia relativa en el conjunto formal de la obra de Lipchitz. Desarrolla a gran escala viejos problemas y reconstruye un mundo de formas perdido en Europa, retorna con intensidad a sus temas de siempre. Lipchitz llegó a los Estados Unidos con



Estudio para el monumento de Duluth, 1963

Bronce

66 cm

Marlborough International Fine Art

Estudio para Beleforonte domando a Pegaso, 1964

Bronce

149,8 x 113 x 53,3 cm

Marlborough International Fine Art

un mundo de arte propio fuertemente tramado, lleno de imágenes y formas suficientes para hacer eterno su arte. Allí encontró el lugar, la atención y la sensibilidad que permitieron la transformación de sus viejos signos. Como Picasso, mantuvo viva su curiosidad hasta el final.



### Proyección:

Con motivo de la exposición, se proyectará la película "Retrato de un artista: Jacques Lipchitz", producida y dirigida por Bruce W. Basset en 1977. La proyección se realiza en vídeo con subtítulos en español y la duración es de aproximadamente 58 mins. Este vídeo nos ofrece una visión más profunda de la vida y obra de Lipchitz, uno de los escultores más reconocidos de nuestro siglo. El artista pasó sus últimos años en una fundición de Pietrasanta en el Norte de Italia, donde dedicó su tiempo a realizar esculturas monumentales. El vídeo muestra al público algunas tomas en las que se podrá ver al artista trabajando en su taller.

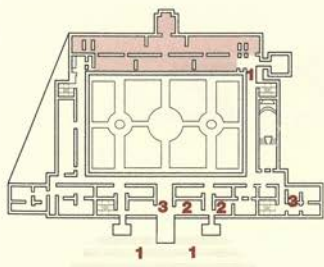


Estudio para nuestro Arbol de la Vida, 1971-72

Bronce

56,5 cm

Marlborough International Fine Art



#### PLANTA 1ª

- 1 Ascensores
- 2 W.C.
- 3 Salidas de Emergencia

**Del 20 de mayo  
al 2 de septiembre de 1997**

**Comisario**  
José Francisco Yvars

**Coordinación**  
Lucía Ybarra

**Diseño de montaje**  
Juan Ariño

**Montaje**  
T.T.I.

**Transporte**  
SIT Internacional

**Seguros**  
Plus Ultra

**Restauración**  
Jorge García  
Juan Antonio Sánchez

**Itinerario**  
Instituto Valenciano de Arte Moderno  
Del 18 de septiembre  
al 30 de noviembre de 1997

**Proyección**  
Durante el periodo de la exposición  
(excluido el mes de agosto) se proyectará  
la película "Retrato de un artista:  
Jacques Lipchitz".  
Sesiones: De lunes a viernes  
A las 13,00 y 17,00 h.  
Lugar: Salón de actos

**Museo Nacional  
Centro de Arte Reina Sofía**  
Santa Isabel, 52. 28012 Madrid  
Tífs: 467 50 62-468 30 02  
Fax: 467 31 63

**Horario de exposiciones**  
Lunes a sábado de 10,00 a 21,00 h.  
Domingo de 10,00 a 14,30 h.  
Martes cerrado

**Coordinación del Museo**  
Ana Marina García Rubio

**Diseño gráfico**  
Mar Lissón, Lali Almonacid

**Maquetación**  
Aula de Diseño, S.L.

**Fotocomposición y fotomecánica**  
Marín y Menden

**Realización gráfica**  
Gráficas Danubio, S.L.

D.Legal: M-16540-1997  
NIPO: 305-97-007-5

Acceso a la información del Museo  
a través de la dirección Internet:  
<http://www.spaintour.com/museomad.htm>

Exposición organizada por el Museo  
Nacional Centro de Arte Reina Sofía y  
coproducida por el Instituto Valenciano  
de Arte Moderno.

Con el patrocinio de:

**IBERIA**

**Museo  
Nacional  
Centro  
de Arte  
Reina  
Sofía**

MINISTERIO DE EDUCACIÓN Y CULTURA