

Museo Nacional Centro de Arte Reina Sofía

**cristino
de vera**

dibujos

**21 de
marzo**

**4 de
junio
de 1996**

cristino de vera

dibujos

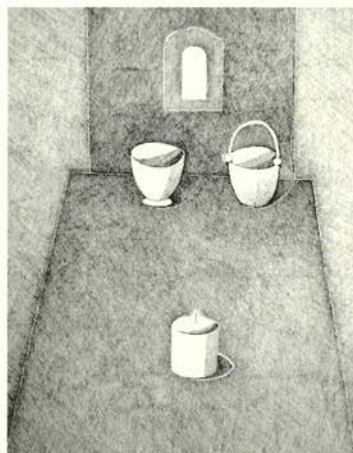
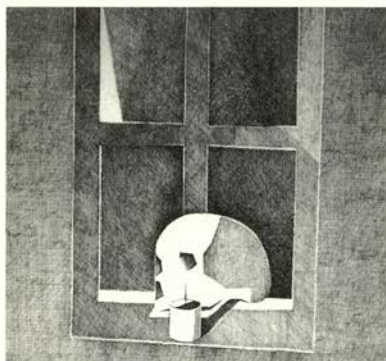
El Museo Nacional Centro de Arte Reina Sofía presenta en su sala de obra sobre papel una muestra que incluye los últimos trabajos de este pintor, concebidos todos ellos sobre papel.

Cristino de Vera (Santa Cruz de Tenerife, 1931) es una de las personalidades más singulares del arte español actual. Su obra se aleja de ismos y modas para centrarse únicamente en una búsqueda espiritual que le permite expresar a través del arte su sentido de la vida, de la muerte, de la propia existencia.

En este sentido nada mejor que la propia descripción que de su obra hace el artista:

"Mi estética podía definirse como una búsqueda de la esencia de toda cosa, ser, imagen: como la búsqueda de una raíz espiritual que hay en cada forma del universo... quisiera que en mi trabajo todo tuviera un aire poéticamente remansado, que pareciese que lo fugaz es tenido, que huyese la angustia, y el silencio de paz lo envolviese todo".

Serie cráneo, ventana y luz de vela, 1995



Interior y objetos, 1995

En esta exposición se muestran cien obras sobre papel que resumen en cierto modo sus trabajos de los últimos años.

Cristino de Vera había dibujado incansablemente en sus años de formación en el taller del escultor Alfonso Reyes, en Santa Cruz de Tenerife y continúa practicando el mismo durante siete largos años en Madrid: Museo de Reproducciones Artísticas, salas del Círculo de Bellas Artes, Museo del Prado.

Copia yesos, obras de grandes maestros y trabaja con modelos al natural, utilizando para ello el carbón.

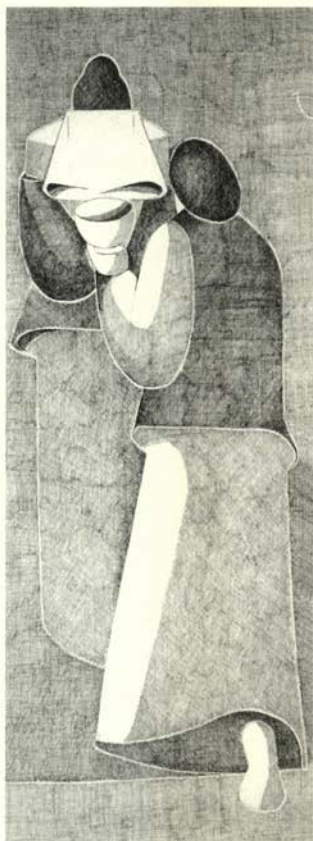
Su posterior formación en el taller del gran dibujante, Daniel Vázquez Díaz, influye en su manera de trabajar el papel. Aprende entonces a traducir todo lo que percibe, haciendo suyo sin saberlo una máxima que el maestro, según cuenta Cristino de Vera, le repetía incansablemente: "Sin el dibujo no eres nadie".

En realidad toda su obra posterior podríamos señalar que está "dibujada", atendiendo en todo momento a la importancia que este tiene en su concepción de la pintura. Todos los objetos, paisajes ó figuras que plasma en su obra se materializan a través del dibujo, conservando así su propia identidad formal.

Continúa su trayectoria plástica, utilizando tan solo como soporte de sus vivencias, la pintura, con un paréntesis en 1972; en este año concibe una serie de dibujos en pequeño formato, bocetos en algunos casos de las pinturas que está realizando, y que Agustín Rodríguez Sahagún recoge en una monografía.

Pero han de pasar aún varios años para que el artista comprenda el verdadero lenguaje del papel, sencillo y directo, que se adapta correctamente a su dicción. Concretamente en 1993 a instancias de Pepe Espaliú, la Galería "La máquina española" le solicita unos dibujos para mostrar en ARCO; el artista, accede a este trabajo, por mera amistad, pero una vez adentrado en el mismo, lo desarrolla con verdadera pasión.

Comienza a trabajar en el silencio de su taller de una forma inagotable, abandonando la práctica pictórica, creando series, concibiendo dípticos, desarrollando ideas sobre un papel; busca, investiga y finalmente



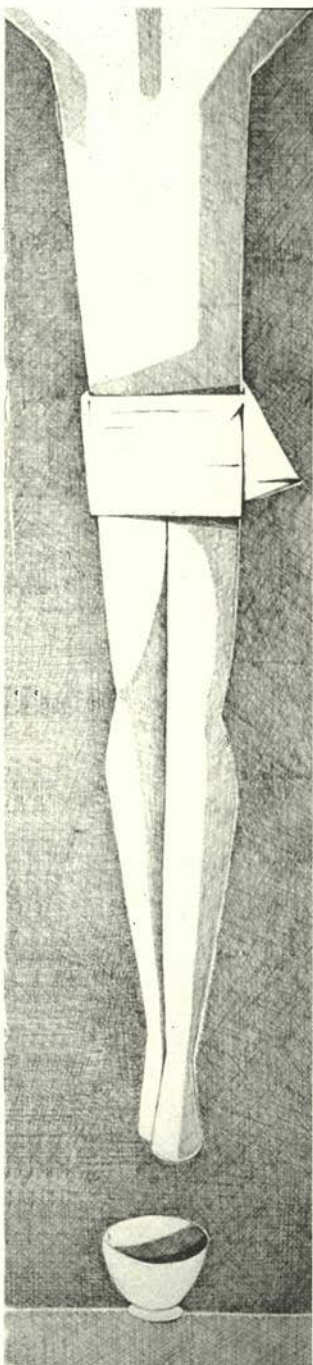
Interior con figura, 1996

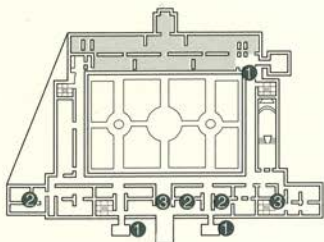
trabaja utilizando diversos papeles (fabriano y guarro) de acuerdo con la textura que estos le ofrecen.

Son todos ellos trabajos a tinta, concretamente a plumilla, muy elaborados; el artista ha dejado en ellos, una gran parte de sus vivencias, y ello se percibe muy claramente en estas obras acabadas, sentidas creadas con una delicadez exquisita que la hace diferenciarse de su obra de caballete.

Son todos estos dibujos obras con carácter autónomo que reflejan temáticamente todo su mundo: vanitas, silencio, recogimiento, figuras, bodegones. Concebidos todos ellos de una forma minuciosa, lenta, pero primorosa, en los que la luz es la verdadera protagonista.

La poética adormecida de su pintura aflora aquí con más fuerza que nunca, reflejándose en estas obras, de apariencia sencilla, todas las virtudes del artista: poesía, sensibilidad, exquisitez, a la vez que una cierta angustia ante la existencia, la soledad, el silencio. Son por ello estos dibujos, páginas biográficas de ese gran artista que es Cristino de Vera.





PLANTA 1ª

- 1 Ascensores
- 2 W.C.
- 3 Salidas de Emergencia

Del 30 de enero
al 1 de abril de 1996

Comisariado
Cristina Carrillo de Albornoz
Jean Leymarie

Coordinación
Marta González

Diseño de montaje
Juan Ariño

Montaje
TTI

Transporte
SIT, Transportes Internacionales, S.A.

Seguros
Gil y Carvajal

Restauración
Paloma Calopa
Manuela Gómez
Javier Macarrón
Pilar Sedano

Museo Nacional Centro de Arte
Reina Sofía
Santa Isabel, 52. 28012 Madrid
Tífs: 467 50 62-468 30 02
Fax: 467 31 63

Horario de exposiciones
Lunes a sábados de 10.00 a 21.00 h.
Domingos de 10.00 a 14.30 h.
Martes cerrado

Coordinación del Museo
Ana Marina García Rubio

Diseño gráfico
Mar Lissón, Lali Almonacid

Maquetación
Aula de Diseño, S.L.

Fotocomposición y fotomecánica
Marín y Menden

Realización gráfica
Gráficas Montereina, S.A.

D.Legal: M-2030-1996
NIPO: 305-96-005-X

Con la colaboración de

IBERIA

**Museo
Nacional
Centro
de Arte
Reina
Sofía**

MINISTERIO DE CULTURA