

Museo Nacional Centro de Arte Reina Sofía

modigliani

**La colección
Paul Alexandre**

**3 de
octubre
1995**

**9 de
enero
de 1996**

modigliani

La colección Paul Alexandre

La colección de dibujos de Modigliani del Dr. Paul Alexandre es única, no sólo en términos de número y variedad, sino también porque cubre enteramente el período que va desde 1906, cuando Modigliani llega a París, hasta la movilización de tropas del 2 de Agosto de 1914, momento en que estalla la Primera Guerra Mundial. La colección comprende unas 450 hojas de las que se han seleccionado 250 para esta exposición.

Los dibujos muestran también que Modigliani fue un consumado dibujante varios años antes de que estableciera su reputación como pintor.



Paul Alexandre
Óleo / tela
92 x 60 cm.

En 1906, a la edad de 22 años, Modigliani llega a París para continuar su carrera de artista. A finales de 1907 es invitado por el pintor Doucet para trabajar con él en el nº 7 de la calle del Delta, una casita alquilada por el reciente doctor en medicina, Paul Alexandre, para uso de sus amigos artistas. Uno de los retratos que hizo Modigliani de su amigo y patrocinador forma parte de esta exposición.

De 1907 a 1914 se estableció una profunda relación de amistad entre casero y artista.

Alexandre fue, durante varios años, virtualmente el único patrocinador de Modigliani: "Desde el primer día en que nos vimos me llamaron la atención sus prodigiosas dotes artísticas y le pedí que no destruyera ni uno solo de sus cuadernos o estudios y que ponía a su disposición todos mis escasos recursos. Así resulta que ahora poseo casi todas las pinturas y casi todos los dibujos pertenecientes a este período. A partir de los esbozos y de los dibujos acabados podemos seguir, paso a paso, su desarrollo durante esos años decisivos".



La amazona, cabeza y busto inclinados....1909
Lápiz grueso
30,8 x 23,2 cm.

En agosto de 1914 Paul Alexandre, fue llamado a filas y sirvió en el frente hasta 1918; Modigliani, enfermo de tuberculosis, pasó en París todos

los años de la guerra. Los dos hombres nunca volvieron a encontrarse.

FOTOGRAFÍAS Y DOCUMENTOS

Las fotografías expuestas se tomaron en la casa de la calle del Delta y muestran que casi todas las pinturas colgadas en sus paredes eran de Modigliani. Las cartas y postales documentan la amistad de Modigliani y Paul Alexandre y los viajes que realizaron entonces. El álbum de apuntes



Colombina en tutú con un abanico, 1908
Lápiz graso
31 x 24,3 cm.

(1906-7) es anterior a la amistad de Modigliani y Alexandre. Sus 48 páginas recogen su abanico de intereses, especialmente el circo y sus estudios de desnudos del natural.

Estos dibujos, realizados con acuarela, datan de los primeros días de Modigliani en París. Dos de ellos describen una sesión espiritista a la que asistió. El artista llevaba esos dibujos consigo cuando llegó al estudios de la Calle del Delta a finales de 1907 y fueron adquiridos por Alexandre a los pocos días de conocerse.

EL TEATRO Y EL CIRCO

Modigliani compartía el interés de sus contemporáneos por el teatro, los cabarets y el circo. Le gustaba estudiar los efectos dramáticos de la iluminación de los actores que actuaban en el escenario frente a las candilejas. Dos esbozos muestran el pequeño auditorio de la Gaité-Rechouart en Montmartre.

ESTUDIOS DEL NATURAL

Ya desde el principio de su carrera los estudios de desnudo de Modigliani tratan casi exclusivamente de la figura femenina; anticipan las pinturas del mismo tema hechas desde 1914 hasta su muerte.



Mujer desnuda apoyándose en el antebrazo izquierdo
Mina de plomo y lápiz graso
43 x 26,7 cm.

Tras recibir una formación tradicional en el Istituto di Belle Arte de Venecia, que incluía el dibujo del natural, Modigliani asistió a varias escuelas de arte en París, especialmente a la Academia Ranson en Montmartre, en 1908.

La rapidez y precisión con que trabajaba Modigliani, su frío distanciamiento, la audacia de sus composiciones y la imaginativa variedad de estudios que podía derivar de una misma pose hacen que estos dibujos sean excepcionalmente interesantes.



La mesa giratoria ó Retrato de medium
Lápiz graso y acuarela
49 x 37,5 cm.

RETRATOS

Modigliani ejecutó muchos retratos a lápiz de sus amigos y conocidos. Muchos de los modelos no han podido identificarse, otros son famosos: el escultor Constantin Brancusi, que posó para Modigliani en 1908-9, absolutamente a sus anchas en su sillón, fue dibujado con gruesos trazos para expresar su vitalidad.

Antes de 1914 los retratos a lápiz de Modigliani son mucho más espontáneos que los pintados. Sus cartas a Jean Alexandre, hermano de Paul que murió de tuberculosis en 1913, cuentan que usaba todos los modelos que podía y que no dudaba en destruir todo aquello que no se correspondía con sus expectativas. Los estudios que se exhiben en esta exposición documentan la génesis de varias pinturas.

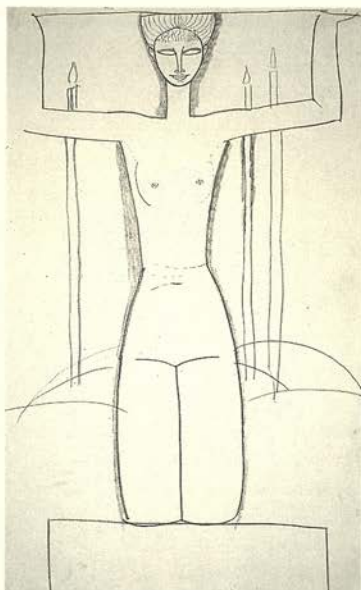
Su primer encargo oficial para un retrato vino de Jean-Baptiste Alexandre,

Cariátide de frente, de rodillas sobre un pedestal
Lápiz graso
42,7 x 26 cm.

a sugerencia de su hijo Paul, ya en 1909. Más tarde Modigliani ejecutó tres retratos de Paul, seguido por el de Jean Alexandre y el de la Baronesa Marguerite de Hasse de Villiers en traje de montar, conocido como *La Amazona*. Pronto siguieron *El Celista*, que se colocó en la habitación contigua, *El niño pequeño* y *Hombre con barba*

CARIÁTIDES

Modigliani estaba fascinado por el concepto de cariátide, figura escultórica usada como columna, considerándola una síntesis de lo real y lo irreal.



Comenzó sus dibujos de cariátides en 1911 y los retomó entre 1912 y el comienzo de 1913. En 1909 y 1910, junto con Paul Alexandre, Modigliani descubrió el arte africano y estudió también moldes de escayola y fragmentos de esculturas camboyanas en el Museo del Trocadero. Estas obras evidentemente le fascinaron y le proporcionaron muchas soluciones en su búsqueda de la forma pura.

CABEZAS

ESCULTÓRICAS

Los dibujos de cabezas escultóricas se hicieron casi al mismo tiempo que las cariátides. Modigliani trabajó en ellos como un poseso. Interpretando el arte africano, el griego antiguo y el camboyanano a través de su



Cabeza de frente coronada de arquitectura, 1913
Lápiz azul
33,8 x 26,5 cm.

sensibilidad, Modigliani redujo las características faciales a unas 20 formas básicas que incluían el círculo, el óvalo, la intersección de dos líneas curvas, el rectángulo y el triángulo.

Los dibujos están estrechamente relacionados con las esculturas realizadas o proyectadas por Modigliani entre 1911 y 1913. Transformar sus dibujos en esculturas le satisfizo enormemente.

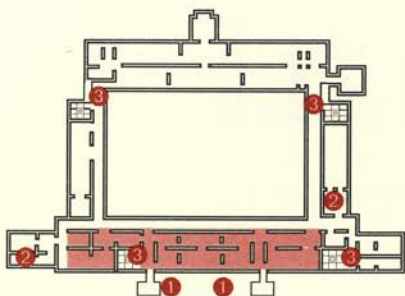
DESNUDOS FEMENINOS

Estos estudios muestran la variedad de aproximaciones que Modigliani usó para reinventar la belleza de la forma femenina. Estilísticamente diversos, todos los dibujos aquí expuestos son de desnudos femeninos. En su variedad de poses anticipan las pinturas de dibujos recostados que harían famoso a Modigliani años después de su muerte.



Mujer desnuda de perfil delante de ella...
Lápiz graso
42,9 x 26,4 cm.

Este texto está extraído del libro de Noël Alexandre titulado "Modigliani inconnu. Témoignages, documents et dessins inédits de l'ancienne collection de Paul Alexandre", publicado por Fonds Mercator en Amberes (Bélgica) en 1993.



PLANTA 3ª

- 1 Ascensores
- 2 W.C.
- 3 Salidas de Emergencia

**Del 3 de octubre
al 9 de enero de 1995**

Organización

Marot S.A.
Museo Nacional Reina Sofía
BBV

Comisaria

Ana Beristain

Ayudante de coordinación

Mercedes Marfagón

Diseño de montaje

Juan Ariño

Contenido

Alrededor de 300 dibujos
6 pinturas

Museo Nacional Centro de Arte Reina Sofía

Santa Isabel 52. 28012 Madrid
Tels. 467 50 62 - 468 30 02
Fax 467 31 63

Horario de exposiciones

Lunes a sábado de 10.00 a 21.00 h.
Domingo de 10.00 a 14.30 h.
Martes cerrado

Coordinación

Ana Marina García Rubio

Diseño gráfico

Mar Lissón, Lali Almonacid

Maquetación

José Luis Delgado

Fotocomposición y fotomecánica

Marín y Menden

Realización gráfica

Gráficas Monterreina, S.A.
D. Legal; M-29492- 1995
NIPO: 305-95-004-X

Patrocinador privado exclusivo



BANCO BILBAO VIZCAYA

Museo
Nacional
Centro
de Arte
Reina
Sofía

MINISTERIO DE CULTURA