

**Museo Nacional Centro de Arte Reina Sofía**

**joseph  
beuys**

**15 de  
marzo**

**6 de  
junio  
de 1994**

# joseph

# beuys

**El artista de la Acción, el nómada, el caminante.** Joseph Beuys, de quien el Museo Nacional Reina Sofía presenta por primera vez en España una completa muestra retrospectiva, nació en la ciudad alemana de Krefeld el 12 de mayo de 1921. La estricta formación católica que recibió en sus primeros años frenó la influencia de la ideología nacionalsocialista, aunque no impidió que, como tantísimos niños y jóvenes, se afiliase a las Juventudes Hitlerianas. Su primera intuición verdadera de lo que era la escultura procede, sin embargo, de contemplar unas fotografías con obras de Wilhelm Lehmbruck, marginado por el régimen nazi como "artista decadente".

Llamado a filas en 1941, participó en la Segunda Guerra Mundial como radiotelegrafista, artillero y luego piloto. Derribado su avión en Crimea por un proyectil ruso, Beuys quedó malherido e inconsciente entre los restos del aparato y fue socorrido por nómadas tártaros, que durante ocho días protegieron su cuerpo con mantas de fieltro y con grasa animal, dos materiales fundamentales y recurrentes en su producción posterior. Víctima en otras cinco ocasiones, recibió la Cruz de Oro para heridos en combate.

En 1947 inició sus estudios artísticos en la Kunstakademie de Düsseldorf, que concluyó en 1951. En 1953 realizó su primera exposición individual y entre 1955 y 1959 sufrió una angustiosa crisis depresiva de la que más tarde diría: "Creo que fue esencial para mí, en el sentido de que me reorganicé por completo. Desde aquel momento comencé a trabajar sistemáticamente en determinados principios básicos. Me interesaba el Dadá y pretendía sintetizar este movimiento, lo que logré más adelante cuando me uní con los neodadaístas y los artistas de Fluxus y desarrollé mi propio concepto de Fluxus".

Contratado en 1961 como catedrático de Escultura Monumental por la Academia de Bellas Artes de Düsseldorf, desarro-



1

1. Joseph Beuys en la Kunsthalle de Berna, 1969  
Fotografía de Harry Shunk

2. **Fettstuhl I**, 1964-85  
(Silla con grasa I)

3. **Telephon S...E**, 1974  
(Teléfono S...E)

4. **Tafel (Jeder Mensch ist ein Künstler)**, 1978 (Pizarra  
[Cada hombre es un artista])



2

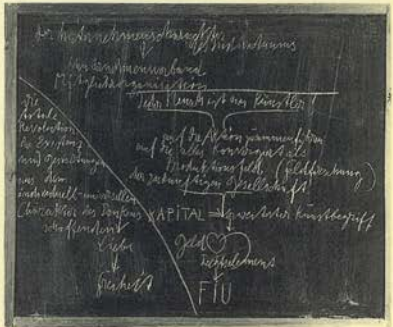
lló allí su vocación pedagógica de una manera tan intensa y fructífera como provocadora. Didáctica y política establecieron un estrecho parentesco en la actividad de Beuys que, por radicales diferencias con el sistema académico en el modo de selección de alumnos, fue apartado de su cátedra en 1972. "Que una alumna mía eduque algún día mejor a sus hijos es para mí

mucho más importante que haber formado a un gran artista", afirmó. Sin embargo, entre los que fueron sus alumnos han sido muchos luego artistas de éxito, entre otros, Lothar Baumgarten, Walter Dahn, Jörg Immendorff, Imi Knoebel, Anselm Kiefer, Blinky Palermo y Sigmar Polke, que era un asistente habitual a sus clases.



3

Beuys mantuvo a lo largo de su vida una estrecha y pareja relación con el pensamiento científico y con el pensamiento humanista. "Yo me inicié en el arte a partir de la ciencia", confesaba. El motivo de este cambio de rumbo



4

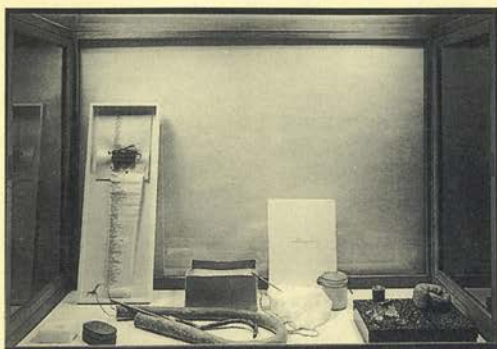
fue su decepción hacia la incapacidad de las ciencias para captar la totalidad de lo existente. De ahí que su paso al arte fuera, según sus propias palabras, "puramente experimental".

Igualmente significativa es su elección de determinados materiales y el porqué de éstos. Así el fieltro, la miel o la grasa, productores de calor; el cobre, conductor; el cristal, símbolo de la razón, del frío, opuesto a lo espiritualmente creativo; y también vendas, jeringuillas, sangre, pelos, uñas, etc.

Muy importante también fue su relación con los animales, que establecía como de criatura a criatura: el ciervo, símbolo del jefe de la manada; la liebre, "a la que le explica las imágenes", principio de encarnación y movimiento; las abejas, por el calor de la cera, el polen, la miel o el néctar y por el carácter social de la colmena; la inteligencia de los cisnes, o su convivencia durante tres días en una galería de Nueva York con un coyote, el animal sagrado de los indios.

Consideraba la actividad artística como una elaboración de la propia experiencia del sufrimiento y de la historia personal que, en su traducción a acontecimiento estético se oponía a una explicación racional, inmediata y directa. Para él la Plástica se distingue de la escultura en que es modelación orgánica desde dentro. La

5. Für: Zwei Fräulein mit  
leuchtendem Brot, 1963-82 (para:  
Dos señoritas con pan luminoso)



5

Plástica puede oírse, antes de que la veamos, mientras que la escultura corresponde más al término de esculpir, labrar, tallar.

“El pensamiento es Plástica” repetía, y responde al concepto ampliado de arte, según el cual la persona es la estética y la estética es un fenómeno inherente a cualquier actividad humana.

El núcleo de la obra de Beuys lo ocupan las Acciones, un modo de trabajo que inició en 1962 en su contacto con miembros de Fluxus, Nam June Paik, Georges Maciunas y otros. Las Acciones de Beuys se distinguían de las más dadaístas de sus compañeros en que las suyas engloban factores espaciales y escultóricos, lingüísticos y sonoros, vinculándolos a la figura del propio artista, que los marcó con la impronta de su gestualidad corporal, de su carisma y de su conciencia de “emisor”.

Aparecía en sus Acciones con una indumentaria que sugería una estrategia de supervivencia: botas poderosas, chaleco, sombrero, que para él tenía una función significativa, bastón o cayado de pastor y, en ocasiones, un valioso abrigo de piel que le confería una especial dignidad simbólica. Evidenciaba la imagen del nómada, del caminante; alguien que busca y siempre vuelve a disponerlo todo de nuevo, que tiene que inventarlo todo, alguien cuyo principio vital y cuyo principio artístico es el movimiento: es el artista de la Acción. Para la que inventó una retórica corporal y

6 y 7. Dos dibujos de "The secret block for a secret person in Ireland"



6

un vocabulario de gestos formalizado, que siguiendo las costumbres de los chamanes utilizó en sí mismo.

A lo largo de su vida realizó más de 70 Acciones y 50 instalaciones, además de 130 exposiciones individuales. Falleció el 23 de enero de 1986 en Düsseldorf.

El comisario de la muestra, Harald Szeemann, trabajó con el propio artista en varias

ocasiones desde 1967 y, de acuerdo a su voluntad, ha organizado la exposición "De un Beuys vivo, no museificado".

"Creo que el aura refrescante y juvenil de Beuys debía mucho a que no desarrollaba una obra que se basa en el arte para volver a ser arte, sino que se inspiraba en sus recuerdos infantiles, en experiencias clave de su vida, en las que las percepciones sensoriales y extrasensoriales se condensan en una visión espiritual y en los signos premonitorios a cuya llamada y proyección daba forma", escribe en el catálogo. "Su evolución es analógica a la historia de la humanidad. A una etapa primera, que corresponde históricamente a las culturas inspirativas, sigue la época de la encarnación en el espíritu, la formulación de su teoría plástica del pensamiento, del calor y, finalmente, la integración de conceptos del conocimiento en la transformación no-violenta hacia una sociedad de individuos libres. Esta exposición reúne todos los testimonios de esta espiritualización".



7

“Nada puede reemplazar a la ausencia del artista, su fuerza de decisión y el carisma de su presencia”, concluye Szeemann. He pretendido, ante todo, conseguir una presentación de sus obras que respire, que corresponda a la grandeza y al carácter de proclama de sus obras. La muestra se presenta como una partitura abierta y el catálogo como un lugar de discusión permanente de los temas planteados por un artista que se consumió demasiado deprisa, “porque no sólo comprendió la verdad, sino que la generó”.

(Textos del comisario de la exposición Harald Szeemann, de la biografía compilada por Götz Adriani y del Beuysnobiscum, extraídos del catálogo.)

Del 15 de marzo  
al 6 de junio de 1994

**Comisario**

Harald Szeemann

**Coordinación**

Marta González Orbeagozo

**Montaje**

Christian Domínguez

Kees Hensen

Otto Hubacek

Josy Kraft

Pidu Philipp Russek

Jerôme Szeemann

Christoph Zürcher

**Museo Nacional**

**Centro de Arte**

**Reina Sofía**

Santa Isabel, 52. 28012 Madrid

Tels. 4675062-4683002

Fax 467 84 31

**Horario de exposiciones**

Lunes a sábados de 10.00 a 21.00 h.

Domingos de 10.00 a 14.00 h.

Martes cerrado

**Redacción y maquetación**

Torre de Babel, S.L.

**Diseño gráfico**

Mar Lissón y Lali Almonacid

**Realización gráfica**

Gráficas Monterreina, S.A.

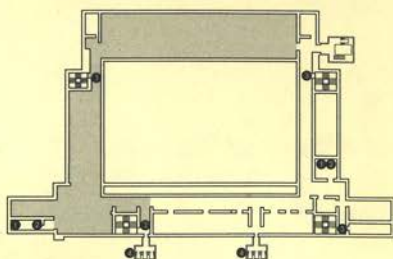
D. Legal: M-6009-1994

NIPO: 305-94-004-5

Con el patrocinio de:

**IBERIA**

**PLANTA 4ª**



- 1 W.C.
- 2 W.C. minusválidos
- 3 Salida de Emergencia
- 4 Ascensor de subida y bajada

**Contenido**

49 obras de escultura-objeto-plástica

16 trabajos en vitrinas

13 instalaciones en el espacio

456 dibujos de "The secret block for a secret person in Ireland"

**Itinerario**

Kunsthau Zürich (25 de noviembre de 1993 -  
20 de febrero de 1994)

MNAM Centre Georges Pompidou (28 de  
junio - 26 de septiembre de 1994)

**Restauración**

Eugenia Gimeno

Ana Iruretagoyena

Antonio Rocha

Juan Antonio Sánchez

**Museo  
Nacional  
Centro  
de Arte  
Reina  
Sofía**

MINISTERIO DE CULTURA