

Museo Nacional Centro de Arte Reina Sofía

**bruce**

**30 de  
noviembre  
de 1993**

**21 de  
febrero  
de 1994**

**neuman**

# bruce nauman

**Un asunto de vida o muerte.** Dos décadas después de su primera muestra retrospectiva, celebrada en los Estados Unidos y en Europa en 1972, el Museo Nacional Centro de Arte Reina Sofía presenta, en única sede europea, la mayor exposición nunca dedicada a uno de los artistas norteamericanos de mayor capacidad experimental y uno de los más provocadores de este último tramo del siglo xx, Bruce Nauman.

Nacido en Fort Wayne, Indiana, en 1941, Nauman estudió ciencias físicas, matemáticas y arte en la Universidad de Wisconsin y se licenció en esta última especialidad en la Universidad de Davis, California, en 1966, el año de su primera exposición individual en Los Ángeles y de su presentación en Nueva York en una muestra colectiva.

En sus inicios se dedicó a la pintura, pero muy pronto abandonó este medio para dedicarse al cine, a las "acciones" y a la escultura. Aunque no volvió a la pintura, no ha dejado de investigar con el color que juega un papel determinante en su obra. Su interés en poner a prueba los modelos artísticos e incluso el valor mismo de la obra de arte se remonta a sus más antiguas creaciones. Desde esos momentos a su preocupación intelectual por la investigación artística se añade su compromiso ético y político, a los que nunca ha renunciado.

Sus primeras esculturas, formas alargadas hechas de látex, fieltro o fibra de vidrio, denotaban una crítica del más venerable de los métodos escultóricos, el fundido. Apoyadas contra la pared, sin distinción alguna entre parte delantera y trasera y sin pulir-siquiera su superficie, eran vaciados de su propio cuerpo o figuras directamente extraídas del molde de escayola. Se refieren irónicamente, a procedimientos usados por Marcel Duchamp y por Jasper Johns y tienen bastante que ver con lo que hacían en esa misma época artistas como Walter de María, Robert Morris y Richard Serra, enfrentados todos ellos a la frialdad desideologizada del minimalismo.



1. Crimen y castigo (Estudio para Punch y Judy) *Crime and Punishment (Study for Punch and Judy)*, 1985.  
Grafito, carboncillo y acuarela sobre papel.  
195,6 x 154 cm.  
Colección Kunstmuseum Basel,  
Kupferstichkabinett, Basilea.

2. Café derramado porque la taza estaba muy caliente (*Coffee Spilled because the cup was too hot*), 1966/70.  
Pertenece a la serie once fotografías en color.  
49,2 x 58,4 cm.  
Colección de la familia Heithoff.

El interés por su propio cuerpo como sujeto de intervención artística fue en *crescendo* al ritmo marcado por sus nuevos intereses materiales y formales, especialmente el cine, la fotografía y el vídeo. La propia conciencia física y la de sus limitaciones —claustrofobia por la angostura del espacio, angustia por una vigilancia implacable, tensiones originadas por luces intensas y desconcertantes— fue el paso siguiente al extenderlo a los espectadores y visitantes de sus instalaciones. La retrospectiva de 1972 y la respuesta de los críticos redujo la producción de Nauman a un lento goteo cuyas realizaciones finales complejizaban cada vez más el ya de por sí ambiguo discurso del artista. "Al hacer una muestra te diré algo de mí mismo, pero sólo te diré ese algo", escribió al final de la década.

Durante los años 80, su capacidad de elaboración se multiplica y crea sus esculturas monumentales, que alcanzan relaciones físicas contradictorias y paradójicas metáforas: túne-

3. Círculo de diez cabezas / Arriba y abajo (*Ten heads circle / Up and Down*), 1990

Moldes de cera, cable diámetro: 243,8 cm; cabezas suspendidas entre 143,5 y 152,4 cm por encima del suelo. Colección Eli y Edythe L. Broad, Los Angeles.



les que levitan ofreciendo las bocas de su angostura; sillas invertidas y colgadas en el interior de triángulos sonoros, crueles carruseles de moldes taxidérmicos

de animales fragmentados y dolientes, cabezas parlantes y aulladoras y sus más sofisticadas instalaciones de esculturas y vídeos. Desde sus inicios, el uso de la palabra en su obra —absolutamente evidente en su extensa producción de piezas de neón—, como modo de implosión del lenguaje y no sólo como análisis o titulación poética, está estrechamente vinculado a su interés por la literatura y el pensamiento —desde Samuel Beckett o Elías Canetti a Wittgenstein— y a su conformidad con la “teoría pictórica del significado” de este último, para el cual el lenguaje está formado por proposiciones que representan el mundo. A lo que Nauman añade: pero no de forma unívoca. La exposición, de acuerdo con las ideas del artista, se desarrolla en relación a las principales cuestiones temáticas de su proceso creador. Las obras en vídeo sirven de indicadores a lo largo del recorrido. La luz, el sonido, las imágenes en movimiento y los objetos aparecen coreografiados cuidadosa y provocativamente. Se exhiben algunas de sus primeras piezas escultóricas, además de obras realizadas con neón, instalaciones en las que el espectador se ve sometido a experiencias de incomodidad física y de vigilancia, algunas de las grandes esculturas de los años 80 y sus investigaciones en audio y vídeo. También se pre-

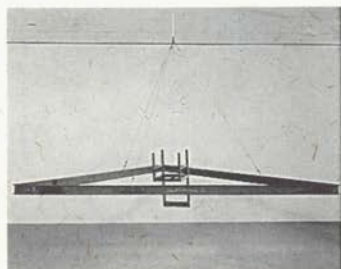




4. Autorretrato en forma de fuente  
(*Self-portrait as a Fountain*),  
1966/1970

Pertenece a la serie once  
fotografías en color  
49,8 x 59,7 cm

Colección de la familia Heithoff.



5. Triángulo sudamericano (*South  
America Triangle*), 1981

Vigas de acero, cable de acero, silla  
de hierro, 99,1 x 429,3 x 429,3 cm  
suspendida por encima del suelo a  
152,4 cm.

Colección Hirshhorn Museum and  
Sculpture Garden, Smithsonian  
Institution, Washington, D.C.



6. Bienvenida al payaso soez (*Mean  
Clown Welcome*), 1986

Tubería de neón montada sobre  
monolito metálico.

182,9 x 208,3 x 29,2 cm.

Colección Udo and Anette Brandhorst,  
Colonia

senta la *Performance (Slightly Crouched)*, de 1968, una acción originalmente realizada por el propio Nauman y que él mismo no ha vuelto a repetir. Como afirma Neal Benezra comisario de la muestra: "Muy pocas veces en la historia del arte la experiencia de contemplar objetos e imágenes en público ha estado tan cargada de emoción y desafío".

Durante toda la exposición la acción "*Performance (Slightly Crouched)*" / "*Performance (ligeramente inclinada)*" será representada los miércoles, jueves, viernes y sábados a las 19.30 horas en la sala indicada en el plano (5).

## PLANTA 4:

Del 30 de noviembre de 1993  
al 21 de febrero de 1994

### Comisarios

Kathy Halbreich  
Neal Benezra

### Organización

Walker Art Center, Minneapolis,  
Minnesota Hirshhorn Museum and  
Sculpture Garden, Washington D.C.

### Coordinadora

Carlota Álvarez Basso

### Montaje

INK

### Montaje técnico

Videoestudio, S.A.

### Museo Nacional

#### Centro de Arte

#### Reina Sofía

Santa Isabel, 52. 28012 Madrid  
Tels. 467 50 62 - 468 30 02  
Fax 467 84 31

### Horario de exposiciones

Lunes a sábado de 10.00 a 21.00 h.  
Domingo de 10.00 a 14.30 h.  
Martes cerrado

### Redacción y coordinación

Torre de Babel, S.L.

### Diseño gráfico

Mar Lissón, Lali Almonacid

### Fotocomposición y fotomecánica

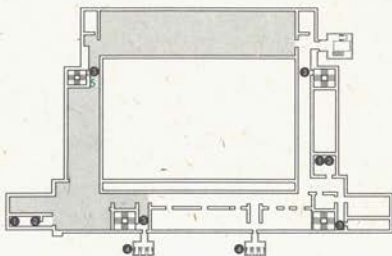
Grafitex, S.A.

### Realización gráfica

Gráficas Monterreina, S.A.  
D. Legal: M-33488-1993  
N.I.P.O.: 305-93-003-5

Con la colaboración de

**IBERIA**



- 1 W.C.
- 2 W.C. minusválidos
- 3 Salida de Emergencia
- 4 Ascensor de subida y bajada
5. Performance

## Contenido

63 obras. Instalaciones y  
videoinstalaciones, esculturas,  
neones, dibujos, holografías,  
fotografías, vídeo, instalaciones  
sonoras y una performance.

Esta Exposición ha sido organizada  
por el Walker Art Center,  
Minneapolis, Minnesota, con la  
colaboración del Hirshhorn  
Museum and Sculpture Garden,  
Washington D.C.

Museo  
Nacional  
Centro  
de Arte  
Reina  
Sofía

MINISTERIO DE CULTURA