

## LAS CELDAS DE LA RAZON

**P**eter Halley  
(Nueva York,

1953) empezó a pintar en los últimos años de su adolescencia, pero su desarrollo artístico no siguió las fases tradicionales de una vocación artesana. Halley es ante todo un importante teórico del arte. Su formación universitaria dirigida hacia las artes plásticas se topó con un sistema que en los años 70 retrocedía hacia cierto conservadurismo y las inquietudes radicales de Halley se reorientaron hacia el estudio de la historia del arte más que a su práctica exclusiva. No abandonó la búsqueda de una expresión de sus ideas, pero su investigación plástica pasó siempre por el filtro de la razón y el concepto.

Después de una enriquecedora estancia en Nueva Orleans, lejos de la presión de la gran ciudad cosmopolita, y de un viaje por Europa en el que se reconcilió con las bases de la cultura occidental, Halley volvió a Nueva York para establecerse. Por entonces, su estudio de Picasso y el cubismo lo impulsó a realizar obras *neo picassianas*. La música New Wave era un estimulante sonido de fondo, y el contacto con un grupo de críticos de arte y artistas lo llevaron, a principios de los 80, a concluir una serie de ensayos y artículos sobre arte que publicó en varios medios especializados. Sus pinturas, por otro lado, reflejaban una sensación de enclaustramiento. Paredes de ladrillos se cerraban ante el espectador. Esta imagen evolucionó hacia expresiones más minimalistas y pop.

Museo Nacional  
Centro de Arte  
Reina  
Sofía

# PETER HALLEY

El geometrismo es la piedra angular de la producción de Halley. Pero no en una falsa aproximación abstracta y desprovista de significado. Halley acude siempre a cierta esquematización de situaciones u objetos interpretables en sus cuadros. Lo intelectual y lo intuitivo no están reñidos para este artista. En el arte uno da sentido al otro y lo refuerza. Los títulos son reveladores: celdas, conductos, cañerías, chimeneas. «Al principio trabajaba sobre la idea del cuadrado convertido en prisión sobre un fondo trascendental de tela vacía. Trabajaba solo en casa oyendo la radio, encendiendo luces eléctricas, podía abrir el grifo, tirar de la cadena, hablar por teléfono, poner el aire acondicionado. Empezó a obsesionarme la idea de que todas esas cosas naturales, el aire, la luz, el ruido o el habla, entran por conductos. Y empecé a pensar en cañerías», explica Halley.

A partir de 1985 la obra de Halley se expone en las más prestigiosas galerías neoyorquinas y en 1987 es incluido en la Bienal de Whitney. En España se vieron algunos de sus trabajos en la muestra *El arte y su doble*, del crítico Dan Cameron, que presentaba a la última generación de artistas norteamericanos. Actualmente Halley trabaja en su estudio con cuatro asistentes con los que desarrolla sus actuales proyectos. Las obras más recientes de este artista son unas esculturas de fibra de vidrio en relieve.

Organización  
CAPC Musée d'Art  
Contemporaine  
de Burdeos  
Fondation Asher Edelman  
Musée d'Art  
Contemporaine  
Pully Lausanne

Coordinación  
Marta González-  
Orbegozo

Restauración  
Juan Antonio Sánchez  
Pierre Antoine Héritier  
Beroiz Pérez de Rada

Montaje  
Departamento de  
Exposiciones del MNRS

Inauguración  
23 de junio de 1992

Clausura  
30 de agosto de 1992

Ministerio de Cultura

Museo Nacional  
Reina Sofía  
Santa Isabel, 52  
28012 Madrid  
Tel.: 467 50 62  
Tel.: 468 30 02  
Fax: 467 84 31

Horario de exposiciones  
Lunes a sábado  
de 10.00 a 21.00 horas  
Domingos  
de 10.00 a 14.30 horas  
Martes cerrado



MADRID

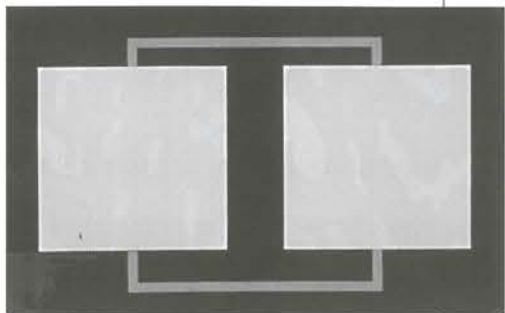
Capital Europea de la Cultura

Redacción y Diseño:  
Torre de Babel, S.A.  
Realización Gráfica:  
Carácter, S.A.

Depósito Legal: M-21282-1992  
N.I.P.O.: 305-91004-1

*Prisión con conducto  
subterráneo*, 1985  
*Prison with Underground  
Conduit*, 1985  
162 x 172,7 cm

### AISLAMIENTO

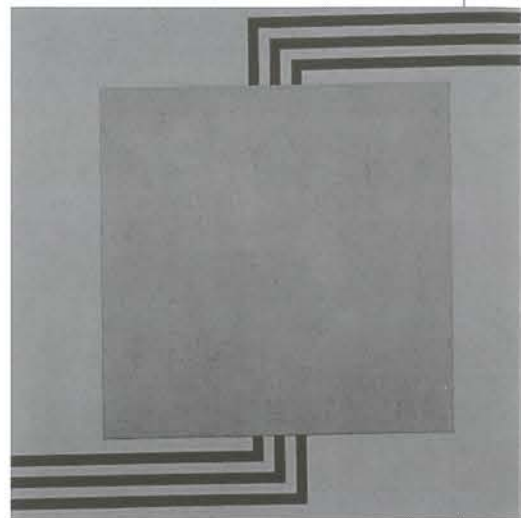


*Dos celdas con cañería de circulación*, 1985  
*Two Cells with Circulating Conduit*, 1985  
160 x 274,3 cm

Las obras realizadas en 1985 reflejan un sentimiento de aislamiento y desolación propios de la cultura de fin de siglo en que vivimos, como en *Prisión con cañería subterránea*, en que la prisión y la cañería no están conectadas. En *Celda con chimenea y cañería*, las cañerías llevan algo que ilumina la celda. En *Prisión y celda con chimenea* la sensación de angustia vuelve a cobrar fuerza.

*Celda con chimenea y cañería subterránea*, 1985  
*Cell with Smokestack and Underground  
Conduit*, 1985. 160 x 160 cm

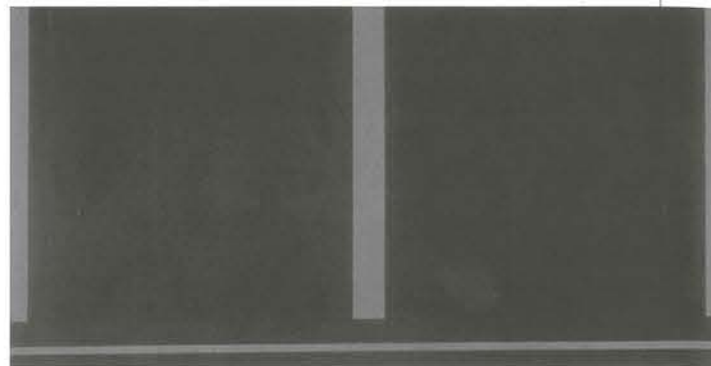
### ACELERACION



*Celda azul con triple cañería*, 1986  
*Blue Cell with Triple Conduit*, 1986  
195,5 x 195,5 cm

En 1986 la relación entre celdas y cañerías cambia. Las verticales y horizontales dan mayor sensación de movimiento y aceleración con un vocabulario más abierto y agresivo, más pop como en *Celda azul con triple cañería*.

### CONGELACION

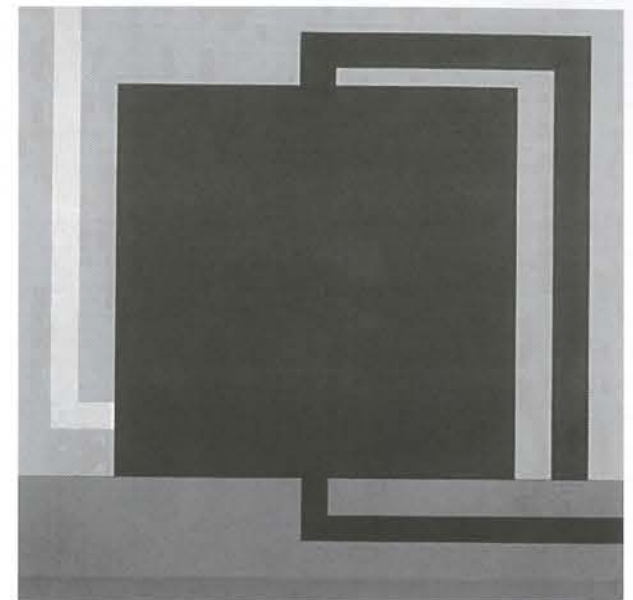


*Dos celdas con cañerías*, 1987  
*Two Cells with Conduits*, 1987  
199,7 x 394 cm

Los siguientes dos años Halley hace cuadros congelados y simétricos en los que las cañerías pasan por debajo sin tocar las celdas, en una actitud desafiante y muda ante el éxito comercial de su obra. *Tierra de nadie* explora otra forma de ocupar el espacio, como el de secuencias cinematográficas, que titula como películas de Godard: *Weekend y Alphaville*.

*Alphaville*, 1987  
157,4 x 487,6 cm

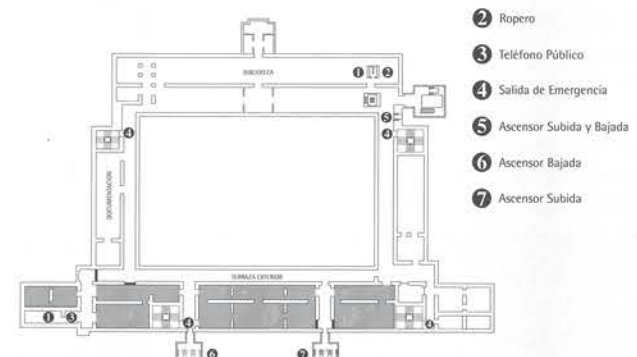
### ENSANCHAMIENTO



*Adición a Jane*, 1990  
*Jane's Addiction*, 1990  
248 x 241,6 cm

En los últimos años Halley recupera la vitalidad colorista y las cañerías y conductos se ensanchan como arterias que dejan fluir mayor cantidad de alimento. El trabajo con un equipo de jóvenes artistas inyecta sus obras una dinámica transportada como se ve en los trabajos de 1991, *Circuito de colisión*, *El sector oeste* y *El momento pasado*.

### PLANTA 3ª



Museo  
Nacional  
Centro  
de Arte  
Reina  
Sofía

# PETER HALLEY



# LAS CELDAS DE LA RAZON



eter Halley  
(Nueva York,

1953) empezó a pintar en los últimos años de su adolescencia, pero su desarrollo artístico no siguió las fases tradicionales de una vocación artesana. Halley es ante todo un importante teórico del arte. Su formación universitaria dirigida hacia las artes plásticas se topó con un sistema que en los años 70 retrocedía hacia cierto conservadurismo y las inquietudes radicales de Halley se reorientaron hacia el estudio de la historia del arte más que a su práctica exclusiva. No abandonó la búsqueda de una expresión de sus ideas, pero su investigación plástica pasó siempre por el filtro de la razón y el concepto.

Después de una enriquecedora estancia en Nueva Orleans, lejos de la presión de la gran ciudad cosmopolita, y de un viaje por Europa en el que se reconcilió con las bases de la cultura occidental, Halley volvió a Nueva York para establecerse. Por entonces, su estudio de Picasso y el cubismo lo impulsó a realizar obras *neo picassianas*. La música New Wave era un estimulante sonido de fondo, y el contacto con un grupo de críticos de arte y artistas lo llevaron, a principios de los 80, a concluir una serie de ensayos y artículos sobre arte que publicó en varios medios especializados. Sus pinturas, por otro lado, reflejaban una sensación de enclaustramiento. Paredes de ladrillos se cerraban ante el espectador. Esta imagen evolucionó hacia expresiones más minimalistas y pop.

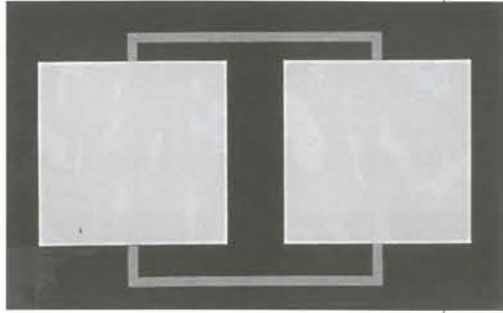
El geometrismo es la piedra angular de la producción de Halley. Pero no en una falsa aproximación abstracta y desprovista de significado. Halley acude siempre a cierta esquematización de situaciones u objetos interpretables en sus cuadros. Lo intelectual y lo intuitivo no están reñidos para este artista. En el arte uno da sentido al otro y lo refuerza. Los títulos son reveladores: celdas, conductos, cañerías, chimeneas. «Al principio trabajaba sobre la idea del cuadrado convertido en prisión sobre un fondo trascendental de tela vacía. Trabajaba solo en casa oyendo la radio, encendiendo luces eléctricas, podía abrir el grifo, tirar de la cadena, hablar por teléfono, poner el aire acondicionado. Empezó a obsesionarme la idea de que todas esas cosas naturales, el aire, la luz, el ruido o el habla, entran por conductos. Y empecé a pensar en cañerías», explica Halley.

A partir de 1985 la obra de Halley se expone en las más prestigiosas galerías neoyorquinas y en 1987 es incluido en la Bienal de Whitney. En España se vieron algunos de sus trabajos en la muestra *El arte y su doble*, del crítico Dan Cameron, que presentaba a la última generación de artistas norteamericanos. Actualmente Halley trabaja en su estudio con cuatro asistentes con los que desarrolla sus actuales proyectos. Las obras más recientes de este artista son unas esculturas de fibra de vidrio en relieve.

Museo  
Nacional  
Centro  
de Arte  
Reina  
Sofía

PETER HALLEY

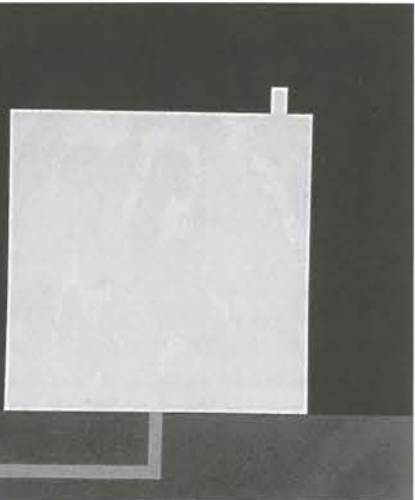
## AISLAMIENTO



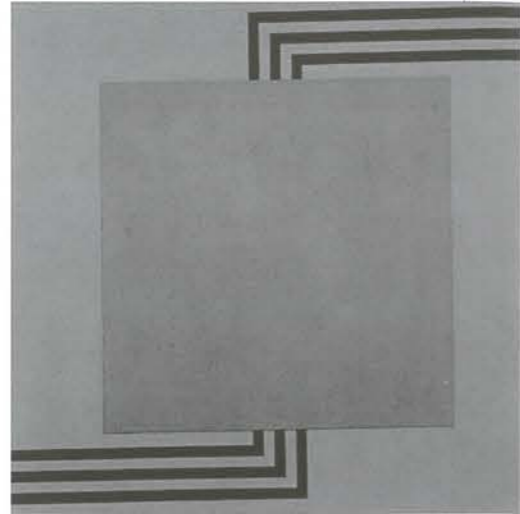
*Dos celdas con cañería de circulación, 1985*  
*Two Cells with Circulating Conduit, 1985*  
 160 x 274,3 cm

Las obras realizadas en 1985 reflejan un sentimiento de aislamiento y desolación propios de la cultura de fin de siglo en que vivimos, como en *Prisión con cañería subterránea*, en que la prisión y la cañería no están conectadas. En *Celda con chimenea y cañería*, las cañerías llevan algo que ilumina la celda. En *Prisión y celda con chimenea* la sensación de angustia vuelve a cobrar fuerza.

*Celda con chimenea y cañería subterránea, 1985*  
*Cell with Smokestack and Underground Conduit, 1985.* 160 x 160 cm

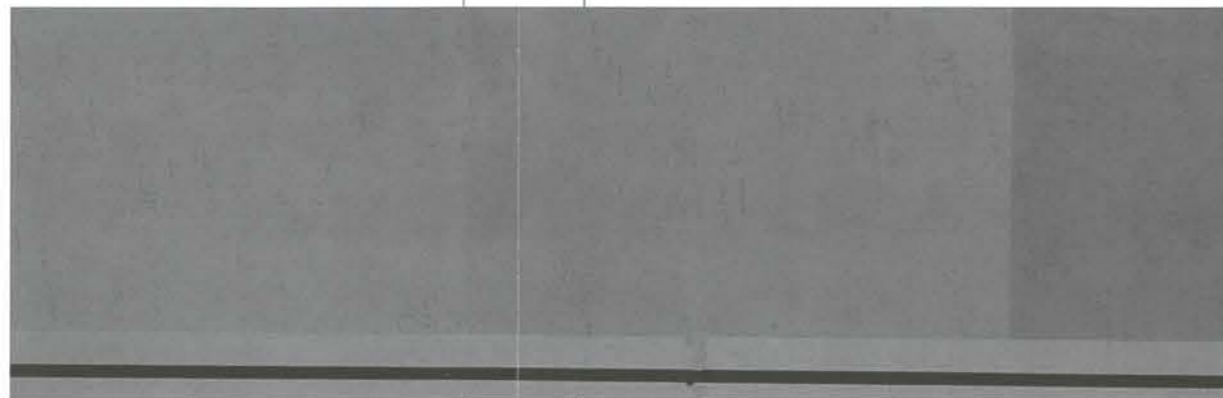


## ACELERACION

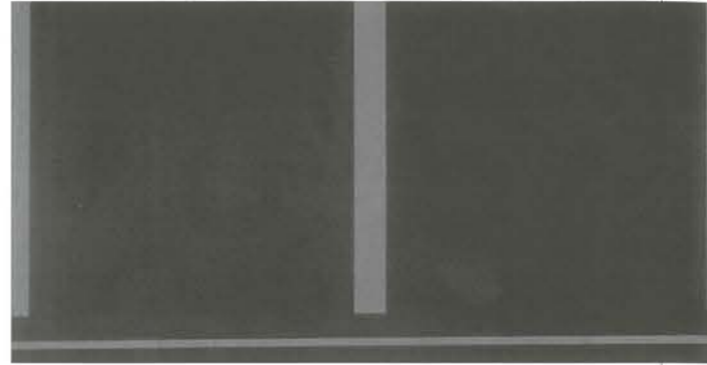


*Celda azul con triple cañería, 1986*  
*Blue Cell with Triple Conduit, 1986*  
 195,5 x 195,5 cm

En 1986 la relación entre celdas y cañerías cambia. Las verticales y horizontales dan mayor sensación de movimiento y aceleración con un vocabulario más abierto y agresivo, más pop como en *Celda azul con triple cañería*.



## CONGELACION

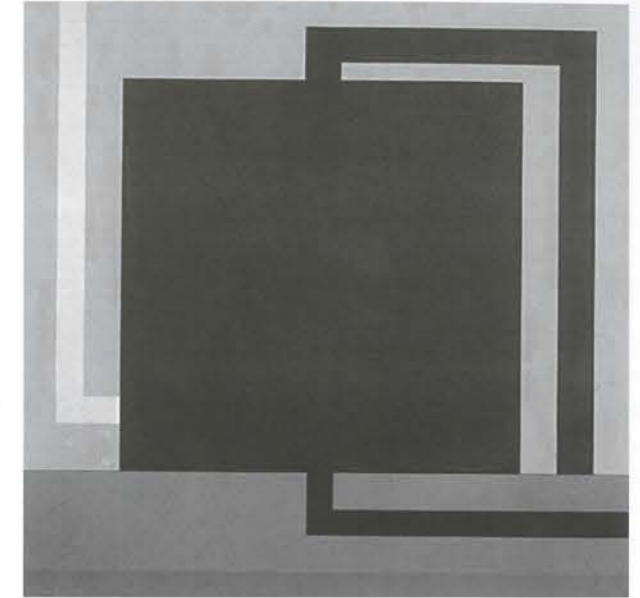


*Dos celdas con cañerías, 1987*  
*Two Cells with Conduits, 1987*  
 199,7 x 394 cm

Los siguientes dos años Halley hace cuadros congelados y simétricos en los que las cañerías pasan por debajo sin tocar las celdas, en una actitud desafiante y muda ante el éxito comercial de su obra. *Tierra de nadie* explora otra forma de ocupar el espacio, como el de secuencias cinematográficas, que titula como películas de Godard: *Weekend* y *Alphaville*.

*Alphaville, 1987*  
 157,4 x 487,6 cm

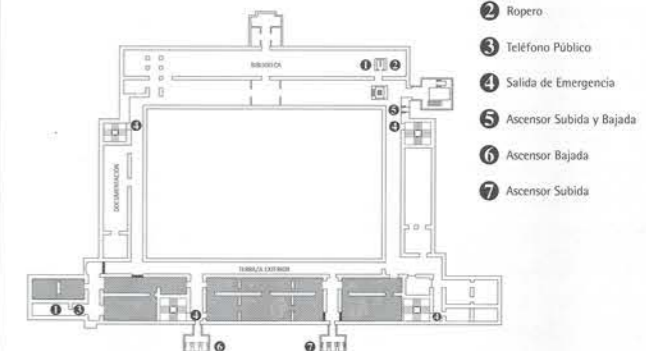
## ENSANCHAMIENTO



*Adición a Jane, 1990*  
*Jane's Addiction, 1990*  
 248 x 241,6 cm

En los últimos años Halley recupera la vitalidad colorista y las cañerías y conductos se ensanchan como arterias que dejan fluir mayor cantidad de alimento. El trabajo con un equipo de jóvenes artistas inyecta sus obras una dinámica transportada como se ve en los trabajos de 1991, *Circuito de colisión*, *El sector oeste* y *El momento pasado*.

## PLANTA 3ª



**Organización**  
CAPC Musée d'Art  
Contemporaine  
de Burdeos

Fondation Asher Edelman  
Musée d'Art  
Contemporaine  
Pully Lausanne

**Coordinación**  
Marta González-  
Orbegozo

**Restauración**  
Juan Antonio Sánchez  
Pierre Antoine Héritier  
Beroiz Pérez de Rada

**Montaje**  
Departamento de  
Exposiciones del MNRS

**Inauguración**  
23 de junio de 1992

**Clausura**  
30 de agosto de 1992

**Ministerio de Cultura**

**Museo Nacional**  
**Reina Sofía**  
Santa Isabel, 52  
28012 Madrid  
Tel.: 467 50 62  
Tel.: 468 30 02  
Fax: 467 84 31

**Horario de exposiciones**  
Lunes a sábado  
de 10.00 a 21.00 horas  
Domingos  
de 10.00 a 14.30 horas  
Martes cerrado



**MADRID**

Capital Europea de la Cultura

Redacción y Diseño:  
Torre de Babel, S.A.  
Realización Gráfica:  
Carácter, S.A.

Depósito Legal: M-21282-1992  
N.I.P.O.: 305-91004-1

*Prisión con conducto  
subterráneo, 1985*  
*Prison with Underground  
Conduit, 1985*  
162 x 172,7 cm