

FRANCESC
TORRES

LA CABEZA
DEL DRAGÓN

Museo
Nacional
Centro
de Arte
Reina
Sofía

4 Febrero - 7 Abril 91

El trabajo de Torres puede situarse, genéricamente, junto al de otros artistas de la instalación y de los media como Nam June Paik, Bill Viola, Mary Lucier, Fabrizio Plessi, Klaus Von Bruch, Bruce Nauman, Buky Schwartz y Gary Hill; todos ellos trasladan los materiales de la existencia cotidiana y de su propia experiencia al discurso de su obra, y utilizan el vídeo para articular un diálogo con (y dentro de) estos elementos.

John Hanhardt



«En mi trabajo, las referencias históricas, políticas y científicas, se articulan y presentan utilizando unas estrategias estéticas y discursivas que se alimentan directamente del presente en el que estoy inmerso. Lo que me impulsa a investigar el comportamiento humano y sus sedimentos no es el pasado; es el momento actual y sus repercusiones en un futuro a medio y largo plazo. El lugar en el pasado y preguntarse lo que será el futuro es fruto de la pavorosa complejidad del presente; suprimir la memoria histórica hace imposible la comprensión del momento actual y la frágil previsión de lo venidero.»

Francesç Torres

Accident (Accidente), 1977

«Esta instalación estaba integrada por una motocicleta inservible, cincuenta palos de madera, cincuenta xerocopias, dos proyecciones de cinta sin fin en Super 8 y una banda sonora. Esta consiste básicamente en un texto sobre la naturaleza del poder y la incertidumbre que rodea a los procesos sociales e históricos.

A mi entender la creación de modelos de realidad que, a toda costa, habían de encajar con la existente (casi siempre racionalizando los problemas hasta llegar a una situación límite o surrealista) son precisamente las actitudes que han matado a la izquierda histórica y que subyacían bajo el socialismo totalitario.»

The Head of the Dragon (La cabeza del dragón), 1981

«Esta instalación es la primera de una serie de cuatro obras basadas en las interrelaciones entre los factores genéticos y culturales del comportamiento político. La premisa teórica en la que se basa la serie está constituida por el trabajo del teórico Paul Mac Lean y su modelo triádico del cerebro.»

Field of Action (Campo de acción), 1982

Field of Action ofrece una reflexión sobre la supuesta naturaleza autorreferencial del arte, y su independencia de los procesos políticos y de los acontecimientos mundiales.

Es un intento de vincular lo que admitimos como una de las manifestaciones humanas mejor consideradas, el arte, con aquello que la hace posible: a saber, los procesos sociales y políticos que, tan a menudo, nada tienen que ver con actitudes elevadas, filantrópicas, no manipulativas o, simplemente, limpias. En otras palabras *Fiel of Action* subraya el hecho de que nada, ni siquiera el arte, puede existir al margen o por encima del contexto histórico del que surge.

Toma como punto de referencia el empleo del expresionismo abstracto como medio de propaganda (en oposición al arte oficial soviético) por parte de los elementos más inteligentes y avanzados del gobierno de los Estados Unidos y de la C.I.A. durante la "primera" guerra fría.



Though Limo (La dura limusina), 1983

«*Though Limo* es la tercera obra de la serie del Complejo R. En ella se subraya el comportamiento militar dentro de la cultura humana.»

Belchite-South Bronx: A Trans-Cultural and Trans-Historical Landscape (Belchite-South Bronx: Un paisaje trans-cultural y trans-histórico), 1988

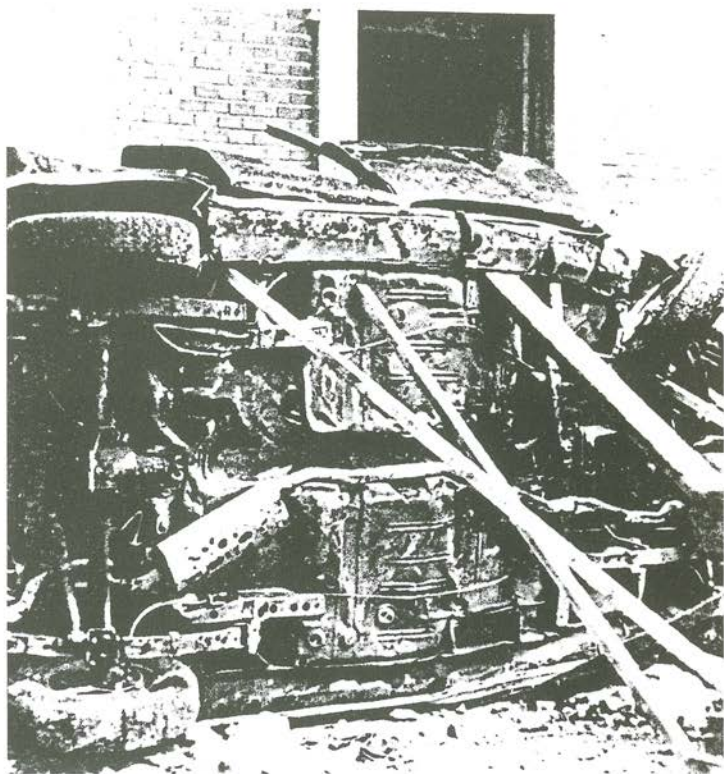
(...) La premisa conceptual sobre la que se basa *Belchite-South Bronx* consiste en la creación de un paisaje urbano sincrónico, ahistórico, transcultural y paradigmático que existe en el dominio evasivo de la conducta humana y la cultura.



Oikonomos, 1989

Es, en substancia, una representación tridimensional de una teoría económica, en concreto el *Trickle-Down model* ("modelo del goteo") de Reagan.





«Cincuenta lluvias», 1990-91

Este proyecto es un trabajo especial realizado in situ para esta exposición, y pretende pasear la mirada y abrir la ventana de la consciencia sobre tres momentos de la historia española del siglo XX. En tres salas separadas se hace referencia los años 1943, 1973 y 1983. Cincuenta años, cincuenta lluvias.

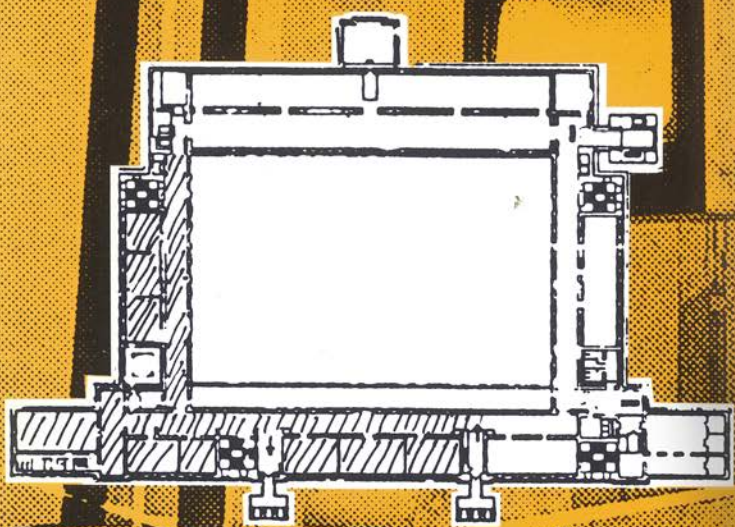
1943. En plena Segunda Guerra Mundial España abrió su nueva Embajada en Berlín. Aquel mismo año fue bombardeada por la aviación inglesa y posteriormente abandonada.

1973. El asesinato por ETA del almirante Carrero Blanco marca el principio del ocaso del franquismo y el comienzo del proceso de transición a la democracia.

1983. Para España, esta fecha representa la consumación, después de siglos de aislamiento y ostracismo, de su llegada definitiva a Europa.

«Cincuenta lluvias» es, en definitiva, una pregunta multicéfala y tridimensional; un espacio análogo al creado por el transcurso de la historia, lleno de restos en diferente estado de conservación tanto en el mundo de lo tangible como en el territorio inefable de la memoria; un libro escrito con interrogantes.

Francesç Torres



Planta 4.ª

**Santa Isabel, 52
28012 Madrid**

Horario: 10.00 a 21.00

Martes cerrado

Museo
Nacional
Centro
de Arte
Reina
Sofía